



UNION ARGENTINA DE PROBLEMISTAS DE AJEDREZ

Publicaciones U.A.P.A.

Selección de Problemas de Arnoldo Ellerman



Ajedrez Fantástico

FASCICULO 19

VOLUMEN 5 - Julio 2016

PROBLEMAS DE ARNOLDO ELLERMAN

**Esta publicación es producida por la
Unión Argentina de Problemistas de Ajedrez**

<http://www.problemistasajedrez.com.ar>

Editor:

Mario G. García

Diagramación:

Sebastián Palomo

Colaboradores:

Eduardo Sadier

Adhesión:

Peña del Mate Ayudado

Club Argentino de Ajedrez - Buenos Aires

Dirección de Deportes – Universidad Nacional de Salta

U.A.P.A.: Av. Raymundin Nº 26 – Castaños- Salta - Argentina

PROBLEMAS DE ARNOLDO ELLERMAN



Arnoldo Ellerman (1893-1969). Nació en Buenos Aires Argentina. Se le conoce en todas partes como " El Rey del Mate en Dos" y sus obras figuran en las secciones especializadas de todas las publicaciones de ajedrez.

No había cumplido 30 años cuando edito su primer libro de 100 Problemas en dos jugadas. En 1945 publico su obra mayor "1001 Problemas" seleccionados entre lo mejor de su producción, y en el balance final de su vida de compositor se estima que todas sus obras juntas exceden con creces las 3.000.

Durante mas de 50 años intervino en concursos internacionales conquistando 115 Primeros Premios y 177 distinciones que incluyen dos medallas olímpicas en Helsinki (1952) y en Tel-Aviv (1964).Fue distinguido como presidente en el 1er. Congreso de Compositores, realizado en Piran, Yugoslavia, en 1959. En dicho evento se le otorgo el titulo de Gran Maestro Internacional de Composición. Se desempeñó como periodista de ajedrez dirigiendo entre otras las revistas "Caissa" y "El Ajedrez Argentino" y además, escribió diez libros, de los cuales, la mitad son de Problemas.

La creación de la Unión de Problemistas "Arnoldo Ellerman" en Salta, Argentina con la consecuente concreción de su objetivos principales entre los que esta la de difundir la extensa y distinguida obra de este brillante compositor, será un reconocimiento altamente considerado por quienes vienen requiriendo que a través del Estado o de otras Instituciones, nuestro mayor representante en la disciplina que nos ocupa sea valorado y recordado principalmente en nuestro país.

Durante los años 2000 al 2003 se publico en la página de Internet de la Unión de Problemistas "Arnoldo Ellerman" en forma periódica (mensual) un total de 1008 problemas de su autoría.

Problemas de Arnaldo Ellerman

c/ J. Roura

N° 1513 Good Companion -1918



#2 **Mate en Dos**

c/ J. Roura

N° 1515 Good Companion -1921



#2 **Mate en Dos**

c/ J. Roura

N° 1514 Good Companion -1920



#2 **Mate en Dos**

c/ T.Salamanca

N° 1516 Enroque, 1947



#2 **Mate en Dos**

Problemas de Arnaldo Ellerman

c/ van der Ven

Nº 1517 Good Companion 1922



#2 Mate en Dos

c/ Er. Westbury

Nº 1519 Good Companion 1919



#2 Mate en Dos

c/ Er. Westbury

Nº 1518 Good Companion 1919



#2 Mate en Dos

c/ J. Haring

Nº 1520 Y87862 Y87862, 1969



#2 Mate en Dos

Problemas de Arnaldo Ellerman

A. Mari

N° 1521 L'Alfiere di Re, 1925



#2 **Mate en Dos**

N° 1523 Thèmes 64, 1958



#2 **Mate en Dos**

A. Mari

N° 1522 Brisbane Courier, 1926



#2 **Mate en Dos**

N° 1524 Good Companion 1916



#2 **Mate en Dos**

Problemas de Arnoldo Ellerman

N° 1525 Good Companion -1916



#2 Mate en Dos

N° 1526 Good Companion -1916



#2 Mate en Dos

N° 1527 Good Companion -1916



#2 Mate en Dos

N° 1528 Good Companion -1916



#2 Mate en Dos

Problemas de Arnoldo Ellerman

N° 1529 Good Companion -1916



#2 **Mate en Dos**

N° 1530 Good Companion -1916



#2 **Mate en Dos**

N° 1531 Good Companion -1916



#2 **Mate en Dos**

N° 1532 Good Companion -1916



#2 **Mate en Dos**

Problemas de Arnoldo Ellerman

N° 1533 Good Companion -1916



#2 Mate en Dos

3° Premio

N° 1535 Good Companion -1916



#2 Mate en Dos

N° 1534 Good Companion -1916



#2 Mate en Dos

3° H.M.

N° 1536 Good Companion -1916



#2 Mate en Dos

Problemas de Arnaldo Ellerman

Nº 1537 Ajedrez- 1916



#2 Mate en Dos

1º Rec.

Nº 1539 Brisbane Courier, 1916



#2 Mate en Dos

Nº 1538 Brisbane Courier, 1916



#2 Mate en Dos

2º HM

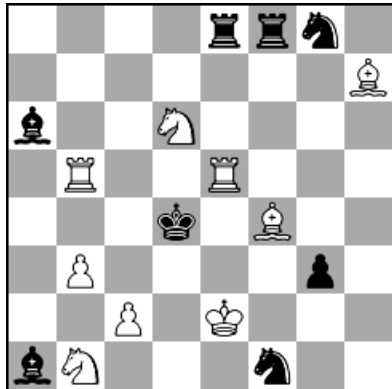
Nº 1540 Brisbane Courier, 1916



#2 Mate en Dos

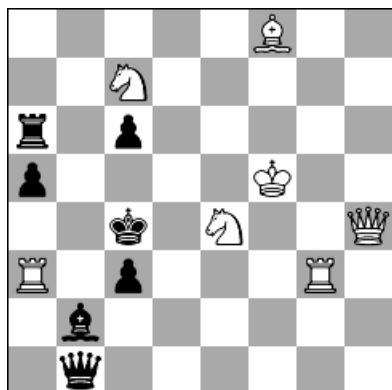
Problemas de Arnaldo Ellerman

Nº 1545 Ajedrez Artístico, 1968



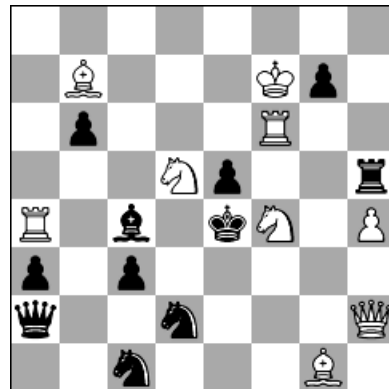
#2 Mate en Dos

Nº 1547 British Chess Mag., 1968



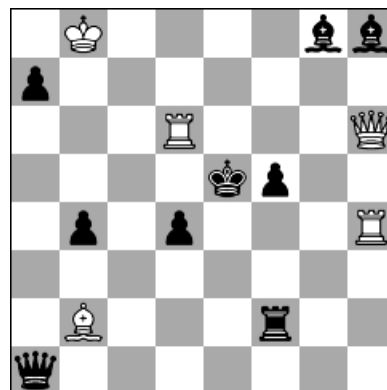
#2 Mate en Dos

Nº 1546 British Chess Mag., 1968



#2 Mate en Dos

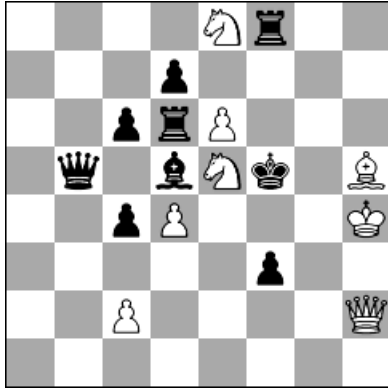
Nº 1548 British Chess Mag., 1968



#2 Mate en Dos

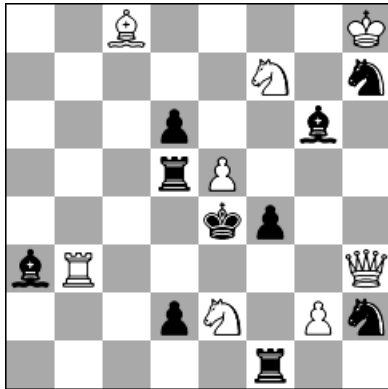
Problemas de Arnaldo Ellerman

Nº 1549 British Chess Mag., 1968



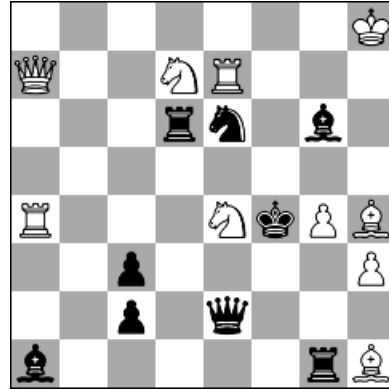
#2 Mate en Dos

Nº 1551 British Chess Mag., 1968



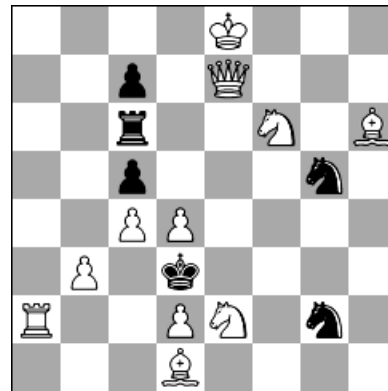
#2 Mate en Dos

Nº 1550 British Chess Mag., 1968



#2 Mate en Dos

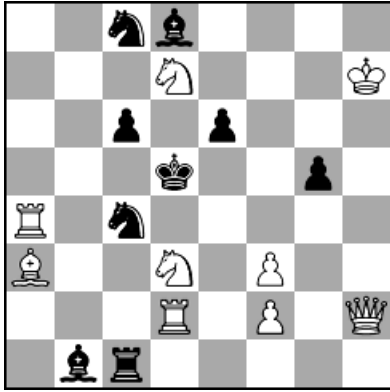
Nº 1552 Land og Folk, 1968



#2 Mate en Dos

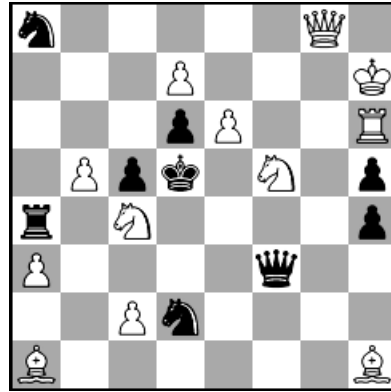
Problemas de Arnoldo Ellerman

Nº 1553 Probleemblad, 1968



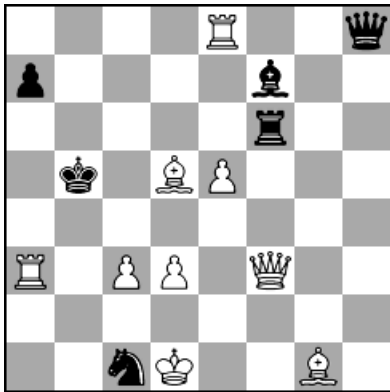
#2 Mate en Dos

Nº 1554 Freie Presse, 1970



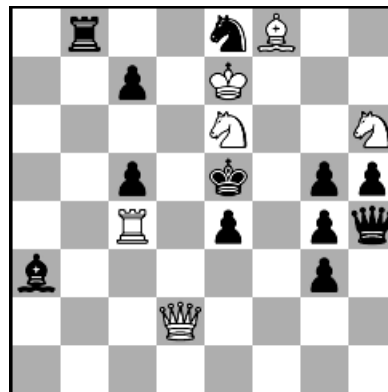
#2 Mate en Dos

Nº 1555 Sinfonie Scacchistiche, 1970



#2 Mate en Dos

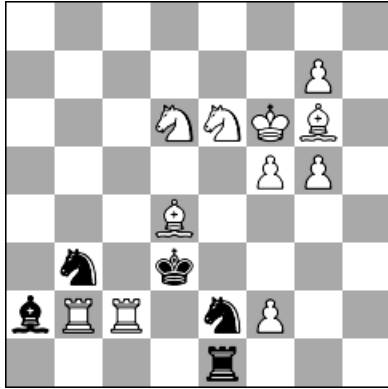
Nº 1556 L'Italia Scacchistica, 1960



#2 Mate en Dos

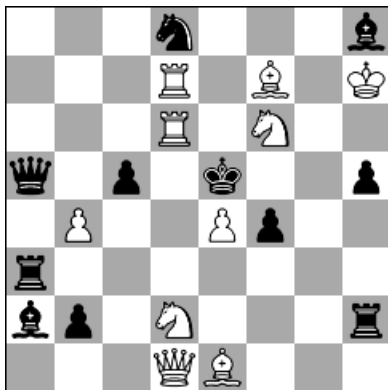
Problemas de Arnaldo Ellerman

Nº 1557 Problemas, 1971



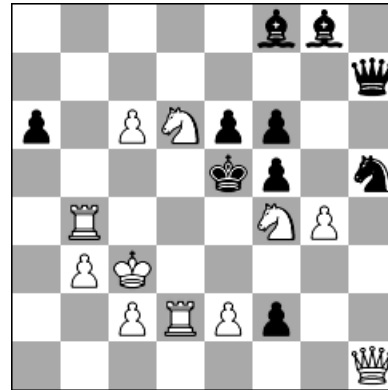
#2 Mate en Dos

Nº 1559 Problemas, 1971



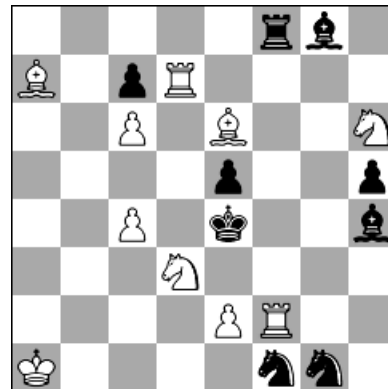
#2 Mate en Dos

Nº 1558 Problemas, 1971



#2 Mate en Dos

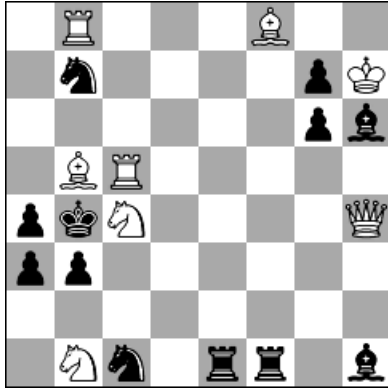
Nº 1560 Problemas, 1971



#2 Mate en Dos

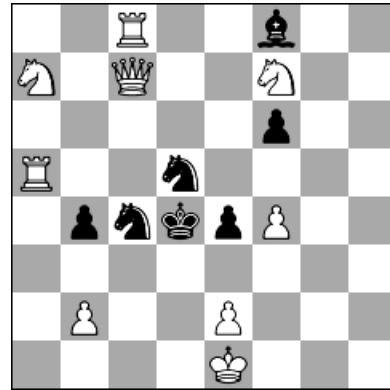
Problemas de Arnaldo Ellerman

Nº 1561 Problemas, 1971



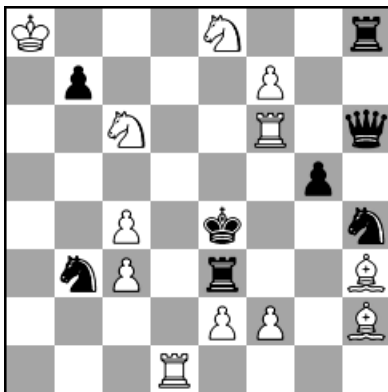
#2 Mate en Dos

Nº 1562 Problemas, 1971



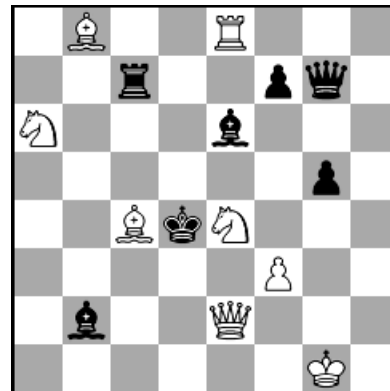
#2 Mate en Dos

Nº 1563 British Chess Mag., 1967



#2 Mate en Dos

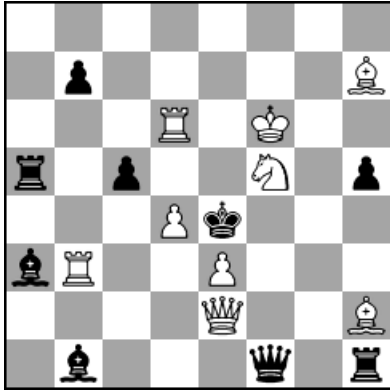
Nº 1564 Odessa, 1967



#2 Mate en Dos

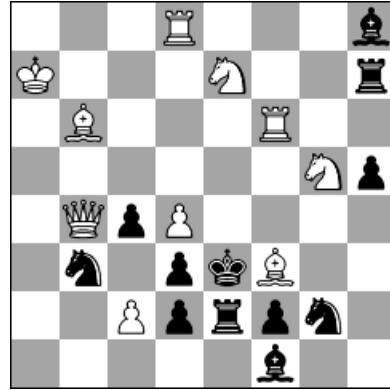
Problemas de Arnaldo Ellerman

N° 1565 Probleemblad, 1967



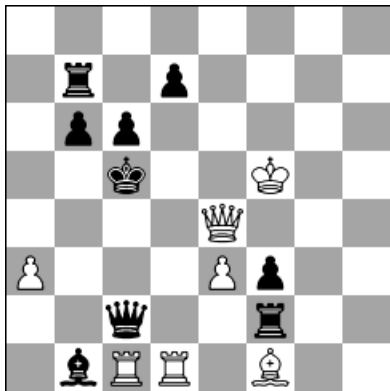
#2 Mate en Dos

N° 1566 Probleemblad, 1967



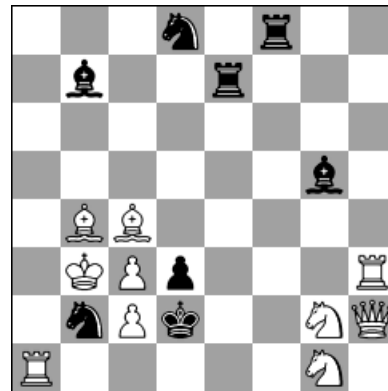
#2 Mate en Dos

N° 1567 Sahs, 1967



#2 Mate en Dos

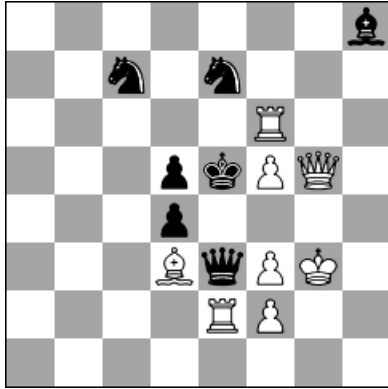
N° 1568 Probleemblad, 1966



#2 Mate en Dos

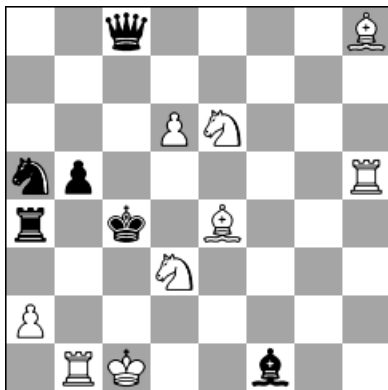
Problemas de Arnaldo Ellerman

Nº 1569 The Field, 1966



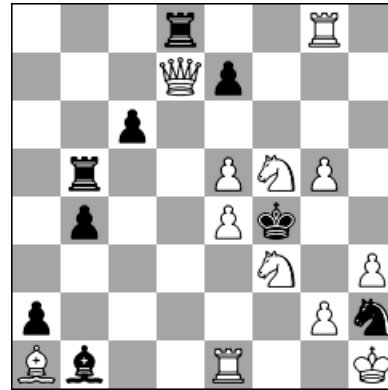
#2 Mate en Dos

Nº 1571 Problemas, 1965



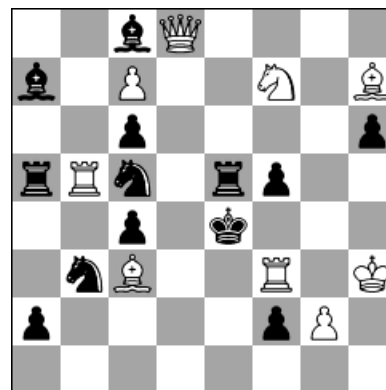
#2 Mate en Dos

Nº 1570 The Field, 1966



#2 Mate en Dos

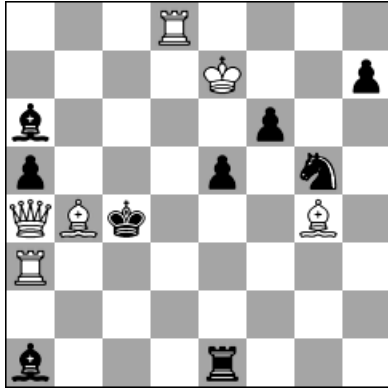
Nº 1572 The Field, 1965



#2 Mate en Dos

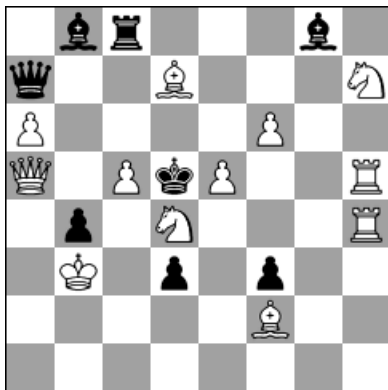
Problemas de Arnaldo Ellerman

Nº 1573 L'Italia Scacchistica, 1964



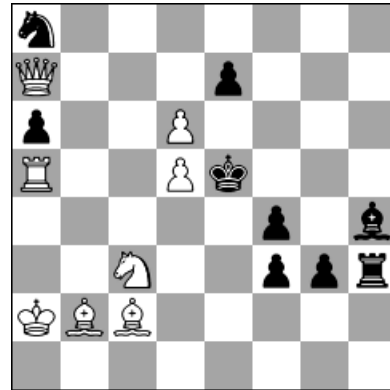
#2 **Mate en Dos**

Nº 1575 Sachmaty V Sssr 3º p., 1964



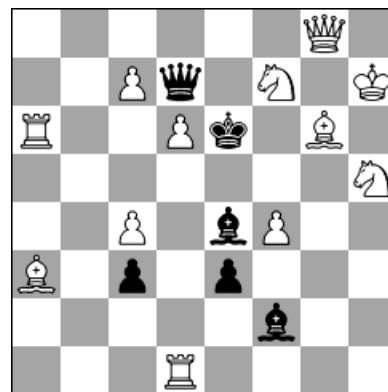
#2 **Mate en Dos**

Nº 1574 L'Italia Scacchistica, 1964



#2 **Mate en Dos**

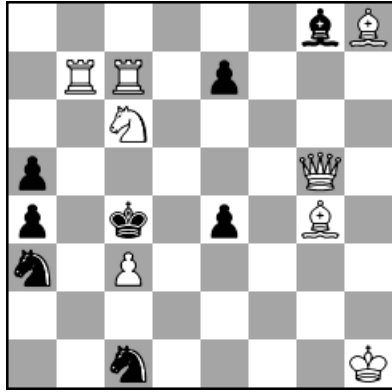
Nº 1576 The Field, 1964



#2 **Mate en Dos**

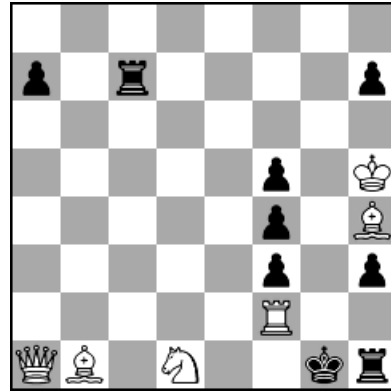
Problemas de Arnaldo Ellerman

N° 1577 Tidskrift för Schack, 1964



#2 Mate en Dos

N° 1578 US Problem Bulletin, 1964



#2 Mate en Dos

N°1579 Galitzky-Gedenkturnier5p, 1963



#2 Mate en Dos

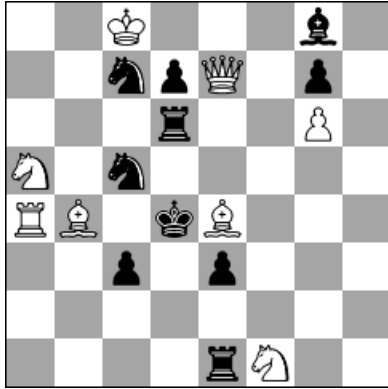
N ° 1580 The Field, 1963



#2 Mate en Dos

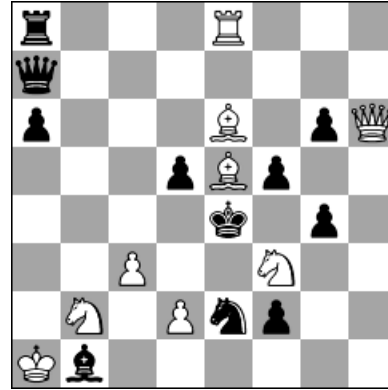
Problemas de Arnaldo Ellerman

Nº 1581 The Field, 1963



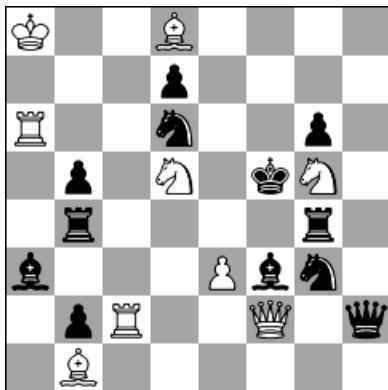
#2 Mate en Dos

Nº 1582 The Problemist, 1963



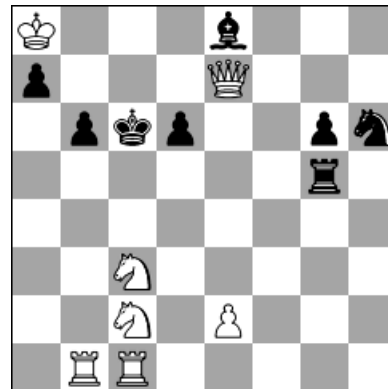
#2 Mate en Dos

Nº 1583 The Problemist 1ª mh, 1963



#2 Mate en Dos

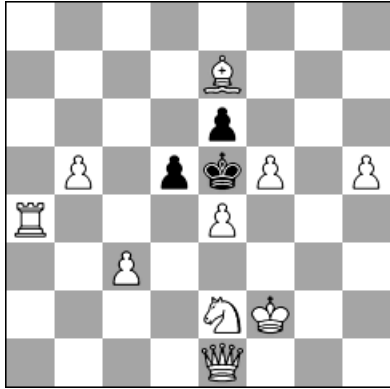
Nº 1584 The Problemist 2ª mh, 1963



#2 Mate en Dos

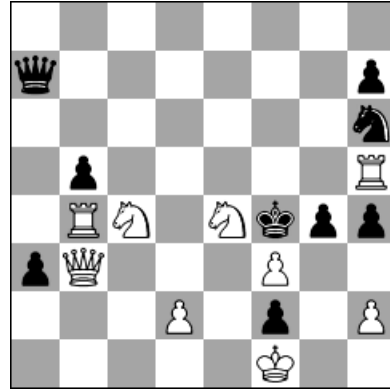
Problemas de Arnaldo Ellerman

Nº 1585 Die Schwalbe, 1962



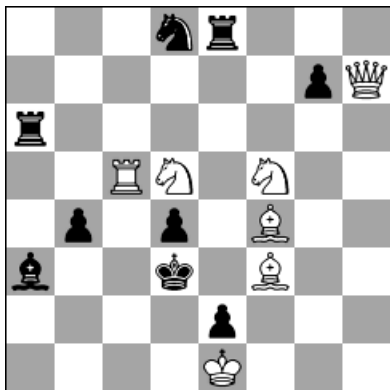
#2 Mate en Dos

Nº 1586 L'Italia Scacchistica, 1962



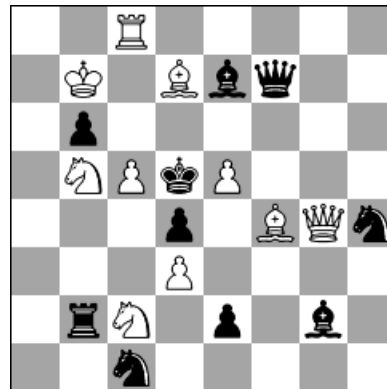
#2 Mate en Dos

Nº 1587 Problemas Rec., 1962



#2 Mate en Dos

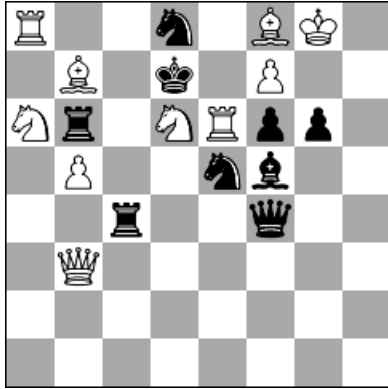
Nº 1588 The Problemist, 1962



#2 Mate en Dos

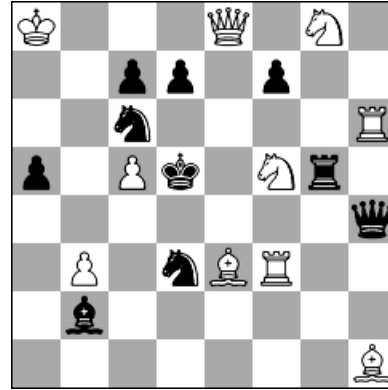
Problemas de Arnaldo Ellerman

Nº 1589 The Problemist 2º p., 1962



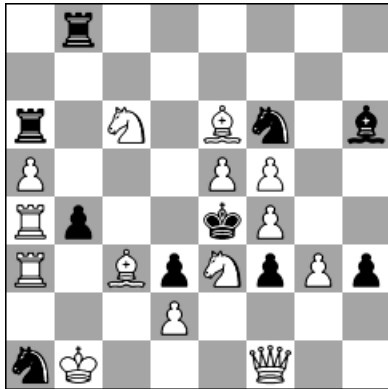
#2 Mate en Dos

Nº 1590 The Problemist 4ªmh, 1962



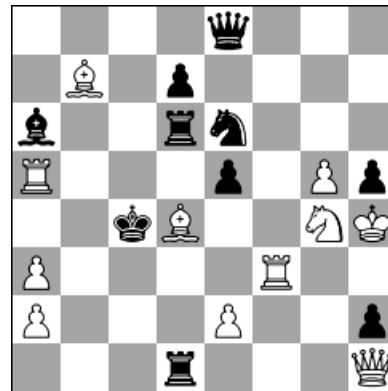
#2 Mate en Dos

Nº 1591 Die Schwalbe, 1961



#2 Mate en Dos

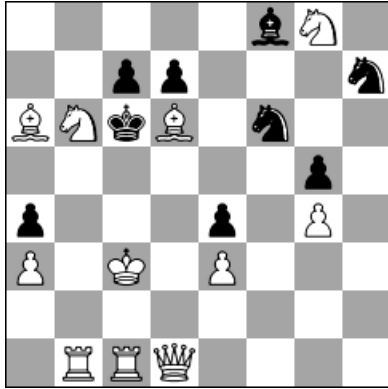
Nº 1592 Die Schwalbe, 1961



#2 Mate en Dos

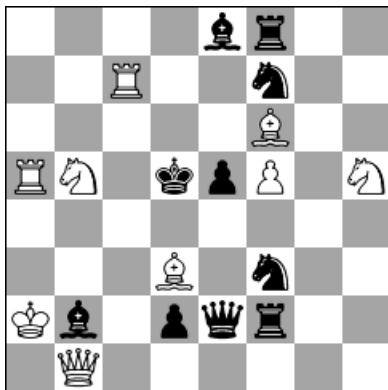
Problemas de Arnoldo Ellerman

Nº 1593 El Ajedrez Español 2ªr, 1961



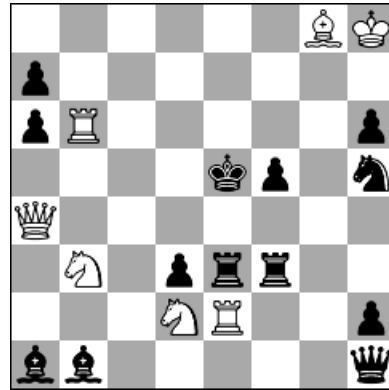
#2 Mate en Dos

Nº 1595 The Problemist, 1961



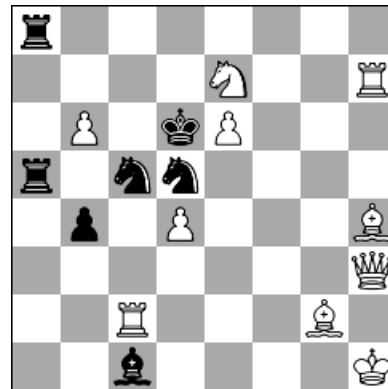
#2 Mate en Dos

Nº 1594 Problème 3ªmh, 1961



#2 Mate en Dos

Nº 1596 The Problemist, 1961



#2 Mate en Dos

PROBLEMAS DE ARNOLDO ELLERMAN

Soluciones Fascículo N° 19

1513 1.Da5 --> De5 1...Dd5 2.Cxe2#; 1...Ad5 2.Dc7#; 1...Te4 2.Cd3#; 1...Td5 2.Te4#;
1...Cc4 2.Tf7#; 1...Cg4 2.Tf3#; 1...Cd5 2.Cxg2#; 1...Cd7 2.Cxg6#

1514 1.Ag8 --> Tc4 1...Cb6 2.Ab4#; 1...Ca2 2.Dd5#; 1...Ce4 2.Da3#; 1...Cd5 2.Dxd5#;
1...d5 2.Df8#; 1...e4 2.De3#

1515 1.Aa7 --> Td4 1...Cc4 2.bxc4#; 1...Cc6 2.Ac4#; 1...Cef3 2.Dxe4#; 1...Ce6 2.Db7#;
1...Cgf3 2.Dxf7#

1516 1.dxe5 --> Dxf6 1...Cxd3 2.e6#; 1...Ce4 2.Txf4#; 1...fxe5 2.Dg6#; 1...Ae6 2.Cd6#

1517 1.Td5 c3 [1...f4 2.Cf3#; 1...Df3+ 2.Cxf3#; 1...De2 2.Dxe2#; 1...h1D+ 2.Dxh1#] 2.Cc2#

1518 1.Cc1 --> Ce2 1...Cb3 2.Dxb3#; 1...Te6 2.Ae4#; 1...Td6+ 2.cxd6#; 1...Te7 2.cxb6#;
1...Td7+ 2.Ad5#; 1...Tgx2 2.Axf6#

1519 1.Tc8 --> e8D 1...Cc4 2.Dd3#; 1...Ac4 2.d8D# (2.d8T#) ; 1...c4 2.Dd1#; 1...Rxd7
2.Dd5#; 1...Dxf6 2.e8C#; 1...Ce8 2.Dxe6#

1520 1.Dg5 --> Af4 1...exf6 2.Td6#; 1...Txc3 2.Cxc3#; 1...Tg3 2.Axg3#; 1...Tf5 2.Dd2#;
1...Axe5 2.Dxe5#

1521 1.f3 --> Ce6 1...C4c5 2.Dc3#; 1...C6c5 2.Ab5#; 1...Ac8 2.Txd5#; 1...Tc5 2.Dd2#;
1...Txc4+ 2.Dxc4#; 1...Te7 2.Axa6#

1522 1.Dh2 --> Dxd6 1...Cxb3 2.Tc2#; 1...Tc6 2.Cb7#; 1...Td5 2.Dc7#; 1...Tde6 2.Cxe6#;
1...De5 2.Ce4#; 1...Dd5 2.Cd3#

1523 1.Da4 --> De4 1...Axd5 2.Cd3#; 1...Db4 2.Dxe8#; 1...Cb4 2.Da1#; 1...Cd4 2.Dxd4#;
1...Af4 2.Dxf4#; 1...gxf5 2.Cf3#

1524 1.Ah5 --> Cxd5 1...Dxc4 2.Df8#; 1...De4 2.Tf5#; 1...dxc4 2.Ah6#

1525 1.Dc7 --> Dxa7 1...Ab6 2.Dxb6#; 1...Ac5 2.Dg7#; 1...Ab8 2.Db6#; 1...b3 2.c3#;
1...Axe2+ 2.Cxe2#; 1...Axd5 2.Cf5#; 1...Cd3 2.e3#

1526 1.Tf8 Ce2 1...Cxd3+ 2.Cxd3#; 1...Cf3 2.Dxf3#; 1...Ag2 2.Cc6#; 1...Ah3 2.Cd7#;
1...Cf2 2.Cf7#; 1...h4 2.Cc4#] 2.Df3#

1527 1.Ag3 --> Ae5#(#1) 1...Cb3 1...Rd4 2.Ce4#; 1...e2+ 2.Af2#; 1...hgx3 2.Dh8#] 2.Cb1#

1528 1.Cc8 --> Cxe7 1...Cc6 2.c4#; 1...e5 2.Td6#; 1...Ae4 2.Dxc5#; 1...f5 2.De6#; 1...Ae5
2.Dxf3#; 1...Ad6 2.Cb6#

1529 1.Cf7 --> Cd6 1...Tg4 2.Dxd5#; 1...c4 2.Cd4#; 1...Cc4 2.Df3#; 1...Cfe4 2.Dh3#;
1...Cg4 2.Cg3#; 1...fxg5 2.Dxg5#; 1...Dd8 2.Ch6#

1530 1.Ac2 --> Dg2 1...Txb7 2.Axd4#; 1...Ab2+ 2.Dxb2#; 1...Af6 2.T6h7#; 1...Cxb7 2.Af8#

1.531 1.Ce4 --> Df5 1...Axe4 2.Tf3#; 1...d3+ 2.Cc3#; 1...dxe3+ 2.Tg7#; 1...Txe3 2.Tg4#;
1...f5 2.Dxf5#

1.532 1.Tb4 --> Ac41...axb5 2.Da2#; 1...Ca5 2.Ae8#; 1...e3 2.Tf4#; 1...Af1 2.Df2#

1.533 1.Cf5 --> Tc4 1...Ta2 2.Td2# 1...Ta1 2.Td1#; 1...Tb3 2.Tb4#; 1...Txa5 2.Ta4#; 1...c2
2.Td3#; 1...Ca6 2.Ta8#; 1...Ca8 2.Txa8#; 1...Ccxe8 2.Td8#; 1...e5 2.Td6#; 1...Cd7
2.Txd7#; 1...Ce4 2.Txe4#; 1...Cg4 2.Txg4#; 1...De6 2.Te4#; 1...Dh7+ 2.Th4#; 1...Ah6
2.Tf4#; 1...gxf5 2.Tg4#

1.534 1.Ag1 --> Ah21...Tc3 2.Ad4#; 1...Td3 2.Cc4#; 1...Rxd6 2.Db8#; 1...Cg6 2.Cf7#

1.535 1.Cd4 --> Ce6 1...Dxa4 2.Ce3#; 1...Rd5 2.Cxb6#; 1...Cc7 2.Dd6#; 1...Cd6+ 2.Dxd6#;
1...Axd4 2.Dxd4#; 1...Tf5+ 2.Dxf5#; 1...Te5 2.Dxe5#

1.536 1.Cc7 --> Dd51...Dd4 2.Dxg6#; 1...Dxe5+ 2.Dxe5#; 1...Cc3 2.Cc6#; 1...Rd4 2.Cxf3#;
1...Ayg4 2.Dxg4#

1.537 1.Ra4 --> Cb31...Txc5 2.Dxc5#; 1...Af5 2.Axe5#; 1...Ag6 2.Dd6#; 1...Ad5 2.Tc6#;
1...Ac6+ 2.Tb5#

1.538 1.Dh8 --> De5 1...c2 2.Axd2#; 1...Cb7+ 2.Dd4#; 1...Cxf5+ 2.Cd5#; 1...Ce4+ 2.Cd3#;
1...Dg7 2.Dh4#

1.539 1.Ad5 --> Af3 1...Cc3 [1...Ac6 2.Ac4#; 1...d1D 2.De4#; 1...exd5 2.Te8#; 1...Cg1
2.Tf2#

1.540 1.Dd4 --> Cd3 1...Tc4 2.Df6#; 1...Td5 2.Dxe4#; 1...Tf5 2.Tg4#; 1...Txg5 2.Tf3#;
1...hgx3 2.Ad2#

1.541 1.Cd5 --> Dxf6 1...Axd5 2.Txd5#; 1...Cd4 2.Cc4#; 1...Cd6 2.Te7#; 1...Ce3 2.De4#;
1...Ch7 2.De8#

1.542 1.Cf2 --> De4 1...Td5 2.De8#; 1...Cc5 2.Dxd6#; 1...Ad3 2.Cxd3#; 1...Ad5 2.Dc3#;
1...d5 2.Df6#; 1...Cg3 2.Cg4#; 1...f5 2.Cf3#

1.543 1.Df3 --> Ae3 1...Cd3 2.Axc4#; 1...Dd5+ 2.Ra6#; 1...Tf2 2.Rxb6#; 1...Td5 2.Ae5#;
1...Td6 2.Axd6#; 1...Td7+ 2.Ac7#; 1...Ch2 2.Axh2#; 1...Cg3 2.Axg3#; 1...Tb8+ 2.Axb8#;
1...g5 2.Dh5#

1.544 1.Ag5 --> e4# 1...Ab1 2.Ce3# 1...Axc4+ 2.Rxc4#; 1...Dxc6+ 2.Rxc6#; 1...De7
2.Cxe7#; 1...Txd4+ 2.Rxd4#; 1...Txd6+ 2.Rxd6#; 1...fxg5 2.Ag4#

1.545 1.Ad3 --> Tbd5# 1...Ab7 2.Tb4#; 1...Txe5+ 2.Axe5#; 1...Ce3 2.Axe3#; 1...Ce7
2.Te4#; 1...Cf6 2.Cf5#

1.546 1.Te6 --> Ce7# 1...Rf3 2.Dg2#; 1...Rf5 2.Ce3#; 1...Tf5+ 2.Cf6#

1.547 1.Rf6 --> Cd2# 1...Dxe4 2.Dxe4#; 1...Df1+ 2.Cf2#; 1...c2+ 2.Cc3#; 1...Rd4 2.Ta4#;
1...c5+ 2.Cd6#

PROBLEMAS DE ARNOLDO ELLERMAN

- 1.548 1.Tdx4 --> Dd6# 1...f4 2.Th5#; 1...Ae6 2.Dxh8#; 1...Ad5 2.Tde4#; 1...Af6 2.De3#
- 1.549 1.Cd3 --> De5# 1...Ae4 2.Dh3#; 1...Axe6 2.Df4#
- 1.550 1.Cxc3+ Td4 2.Cd5# 1...Dc4 2.Df2#; 1...Cd4 2.Cxe2#; 1...Ae4 2.Tf7#
- 1.551 1.De6 --> Dxc6# 1...Tc5 2.Cxd6#; 1...Tb5 2.Dc4#; 1...Td4 2.exd6#; 1...Af5 2.Dxf5#; 1...Ah5 2.Df5#; 1...Cf6 2.Cg5#
- 1.552 1.Cd7 cxd4 2.Cc1# 1...Tb6 2.Cxc5#; 1...Ce1 2.De3#; 1...Ce3 2.Dxe3#; 1...Ce4 2.Ce5#; 1...Ce6 2.Dh7#; 1...Cf3 2.Ac2#
- 1.553 1.Rh6 --> Cb4# 1...Axd3 2.Txd3#; 1...Cxd2 2.De5#; 1...e5 2.Cf4#
- 1.554 1.Dg5 --> Cfxd6# 1...Txc4 2.Cg3#; 1...Cxc4 2.Axf3#; 1...Ce4 2.Cfe3#; 1...De4 2.Cce3#
- 1.555 1.Ae6 --> Dd5# 1...a5 2.Db7# 1...Txf3 2.Ad7#; 1...Axe6 2.Db7#; 1...Dh1 2.Tb8#; 1...Cxd3 2.Db7#
- 1.556 1.Nxg5 --> Txe4# 1...Tb4 2.Txc5#; 1...e3 2.Te4#; 1...Cd6 2.Ag7#; 1...Cf6 2.Cgf7#; 1...Dxc5+ 2.Dxc5#
- 1.557 1.Ae8 --> Ab5# 1...Cd2 2.Txd2#; 1...Cbx4 2.Cc5#; 1...Ca1 2.Td2#; 1...Cc3 2.Txc3#; 1...Cxd4 2.Cf4#
- 1.558 1.Da1 --> Da5 1...Axd6 2.Rd3#; 1...Cxf4 2.Rc4#; 1...Dc7 2.Cg6
- 1.559 1.Cb3 --> Dd5# 1...Axb3 2.Ac3# 1...Td2 2.Dxh5#; 1...f3 2.Ag3#; 1...Ce6 2.Txe6#
- 1.560 1.Cf7 --> Ad5# 1...Ce3 2.Cc5#; 1...Cxe2 2.Af5#; 1...Cf3 2.exf3#; 1...Axf2 2.Cg5#
- 1.561 1.Aa6 --> Tb5# 1...Te4 2.Txb7#; 1...Tf4 2.Dxe1#; 1...Ae4 2.Tf5#; 1...Af4 2.Te5#
- 1.562 1.Ch6 --> Cf5# 1...Cce3 2.Cb5#; 1...Cd6 2.Dc5#; 1...Cde3 2.Cc6#; 1...e3 2.Dxc4#
- 1.563 1.Ra7 --> Cd6# 1...Td3 2.exd3#; 1...Cf5 2.Axf5#; 1...Df8 2.Te6#; 1...Dxf6 2.Cxf6#
- 1.564 1.Cc3 --> Cb5# 1...Axc3 2.De4#; 1...Tb7 2.Dd3#; 1...Txc4 2.Dd2#; 1...Axc4 2.De3#
- 1.565 1.Rg7 --> Cg3# 1...cxd4 2.Txd4#; 1...Dxe2 2.Ch4#; 1...Dxf5 2.Dg2#
- 1.566 1.Ac7 --> Cf5# 1...Cxd4 2.Cd5# 1...Ca1 2.Cf5#; 1...dxc2 2.Dc3#; 1...Txe7 2.Dxe7#
- 1.567 1.Rd3 --> Db4# 1...b5 2.Dd4#; 1...Dc4 2.Dxc4#; 1...Rb5 2.Td5#
- 1.568 1.Ae6 --> c4# 1...Cd1 2.Txd3# 1...Cc6 2.Cf4#; 1...Af6 2.Df4#; 1...Cc4 2.Txd3#
- 1.569 1.Rh2 --> f4# 1...Ce6 2.Txe6# 1...Cg6 2.fxc6#; 1...Axf6 2.Dg3#
- 1.570 1.C3d4 --> Ce6# 1...Ac2 2.Ce6# 1...Axe4 2.Ce2#; 1...Txe5 2.g3#; 1...e6 2.Cxe6#

PROBLEMAS DE ARNOLDO ELLERMAN

- 1.571 1.Tb2 --> Tc2# 1...Ta3 2.Tb4# 1...Cb3+ 2.axb3#; 1...Dxh8 2.Tc5#; 1...Axd3 2.Ad5#
- 1.572 1.Df6 --> Dxe5# 1...Cd3 2.Cd6#; 1...Te6 2.Dxf5#; 1...Te7 2.Dxc6#
- 1.573 1.Rf8 --> Ae7# 1...Ac3 2.Txc3#; 1...axb4 2.De6#; 1...Ab5 2.Db3#; 1...Tb1 2.Ae2#; 1...Ce6+ 2.Axe6#
- 1.574 1.Tc5 --> Cb5# 1...Rd4 2.Cd1#; 1...Rxd6 2.Ce4#; 1...Rf6 2.Dxe7#
- 1.575 1.Af5 --> Ae4# 1...Rxe5+ 2.Ae6#; 1...Axx7 2.Ae6#; 1...Dxh7 2.c6#
- 1.576 1.Td5 --> Te5# 1...Dc6 2.Ce5#; 1...Dc8 2.Dxc8#; 1...Dxc7 2.dxc7#; 1...Dxd6 2.De8#; 1...De7 2.dxe7#; 1...Dxf7+ 2.Dxf7#; 1...Axx6+ 2.Dxx6#; 1...Axd5 2.f5#
- 1.577 1.Ad1 --> Cb4# 1...Cc2 2.Db5# 1...Cb5 2.Dxb5#; 1...Cb3 2.Ae2#; 1...Cd3 2.Cxa5#; 1...Rd3 2.Ce5#
- 1.578 1.Ad3 --> Cc3# 1...Tb7 2.Cb2# 1...Te7 2.Ce3#; 1...Tc1 2.Dg7#
- 1.579 1.Ch5 --> Te2# 1...Cxd7 2.Te6# 1...Cbc6 2.Td5#; 1...Cg6 2.Dd5#; 1...Cd5 2.Dxd5#
- 1.580 1.Cxe4 --> Df6# 1...Dxb7 2.De6# 1...De6 2.Dxe6#; 1...Cd6 2.Dxd6#; 1...Cg4 2.f4#; 1...Txe4 2.Txe4#
- 1.581 1.Cg3 --> Cf5# 1...Cxe4 2.Dxe4# 1...C5e6 2.Axd6#; 1...C7e6 2.Dxd6#; 1...Te6 2.Dxc5#; 1...Ae6 2.Dxx7#
- 1.582 1.Ac7 --> Cg5# 1...De3 2.Dxe3#; 1...Dxc7 2.De3#; 1...Cxc3 2.Df4#; 1...Rxf3 2.Dh1#; 1...gxf3 2.Ac8#
- 1.583 1.Tc5+ Tbe4 2.Cb4# 1...Cde4 2.Ce7#; 1...Re5 2.Af6#; 1...Cge4 2.Cf4#; 1...Tge4 2.Cf6#
- 1.584 1.Ce3 --> Ccd5# 1...Rc5 # 2.Cb5# 1...Td5 2.Ccxd5#; 1...Tc5 2.Db7#; 1...Tb5 2.Cxb5#; 1...Tg4 2.Ce4#; 1...Tg1 2.Ccd1#
- 1.585 1.exd5 Rxd5 2.Cf4# 1...Rxf5 2.Cg3#; 1...exd5 2.Cg3#; 1...exf5 2.Cf4#
- 1.586 1.Ce3 --> Cg2# 1...Dxe3 2.Dxe3# 1...Rxf3 2.Cg5#; 1...gxf3 2.Ce5#; 1...h3 2.Cd5#; 1...Cf5 2.Txf5#
- 1.587 1.Ae5 --> Cf4# 1...Ce6 2.Cxx7# 1...g5 2.Cd6#; 1...Ac1 2.Cxb4#
- 1.588 1.Ah2 --> Dxd4# 1...Tb4 2.Cxb4# 1...bxc5 2.Ac6#; 1...Axc5 2.Cc7#; 1...Df4 2.De6#; 1...Ae4 2.Dxe4#; 1...Cf5 2.Dxx2
- 1.589 1.Ce8 --> Te7# 1...Txe6 2.Cb8# 1...Cxe6 2.Cxf6#; 1...Cec6 2.Ac8#; 1...Rxe6 2.Ce5#; 1...Axe6 2.Cb8#
- 1.590 1.Cg3 --> Tf5# 1...Ae5 2.Dxf7# 1...Cce5 2.Ce7#; 1...Cf4 2.De4#; 1...Cde5 2.Cf6#; 1...f5 2.Txf5#; 1...Te5 2.Dxd7#; 1...Df4 2.Txf4#; 1...De4 2.Dxe4#

PROBLEMAS DE ARNOLDO ELLERMAN

1.591 1.Cc4 --> Cd6# 1...Txc6 2.De1# 1...f2 2.Dh1#; 1...bxc3+ 2.Cb6#; 1...Axf4 2.Cd6#; 1...Af8 2.De1#

1.592 1.Tb3 --> Ta4# 1...Rxd4 2.De4#; 1...T1xd4 2.Dc1#; 1...Tb6 2.Dd5#; 1...T6xd4 2.Axa6#; 1...exd4 2.Ce5#; 1...Cxd4 2.Ce3#

1.593 1.Rc4 cxb6 2.Rb4# 1...cxd6 2.Rd4#; 1...Cd5 2.Dxd5#; 1...Ch5 2.Dd5#; 1...Ae7 2.Cxe7#; 1...Axd6 2.Dxa4#; 1...Ag7 2.Ce7#

1.594 1.Dh4 --> Cc4# 1...Tf4 2.De7# 1...f4 2.Dxh5#; 1...Cf4 2.Df6#

1.595 1.Axe5 -->Cc3# 1...Axe5 2.Db3#; 1...Rxe5 2.Tc5#; 1...Dxe5 2.Ac4#; 1...Axb5 2.Txb5#; 1...C3xe5 2.Cf6#; 1...C7xe5 2.Cf4#

1.596 1.Db3 --> Dxd5# 1...Ca4 2.Tc6# 1...Cxe6 2.Cf5#; 1...Ce3 2.Ag3#; 1...Cxe7 2.Axe7#

Ajedrez y Poesías

Siglo XVIII

I
De cien óperas cómicas autor
-ajedrecista y músico francés-
Filidor, quien da vuelta del revés
La tesis sustentada por error.

Era el directo ataque lo mejor
Al adversario rey. En el través,
Cual despreciable número el peón es,
Se despilfarra como a un impostor.

En su tratado “Análisis ...” figuran
Definidos por la primera vez
-para el mejor prestigio de Ajedrez-

principios, fundamentos que perduran:
De la estrategia y táctica constancia
Y de peones toda la importancia.

II
En el juego logró su evolución
por medio de una idea magistral;
desde siempre hasta entonces, bien o mal,
sólo se revelaba la intuición.

Nadie vio que escondía creación
apoyada en sistema racional;
Filidor lo previó –sueño genial-
fue suya la primera inspiración.

Él lo elevó a la altura de una ciencia
que persiste imbricada con el arte;
tal es de los trebejos estandarte

y pervive hasta ahora la sentencia.
Será eterna y está grabada a fuego:
“El alma los peones son del juego”.

Comedia infernal

I
En medio del tablero, la partida
ya se transforma en una selva oscura
cuando asoma, fulgente, la apertura
como cifra –compendio- de una vida.

En el instante en que el final decida
con la suerte del alma, se inaugura
la lista de la humana desventura
de eternos personajes. Ya perdida

en castillo de sombras –estro agosto-
de Virgilio la fe, siendo preciso,
Ugolino devora a quien más quiso.

Sus trayectos serán el cruel regusto
-pecador, penitente o bien el justo-
de infierno. Purgatorio y Paraíso.

II
Al espíritu excelso del poeta
el creador del juego se asemeja.
La marioneta y al que la maneja
une en comedia trágica, secreta.

El héroe aquí no existe, es el esteta,
el jugador que enreda la madeja,
quien con su impulso lírico nos deja
la imagen de Ajedrez: ésa es su meta.

Fuerza imaginativa, exuberante,
desplega en la tarea con confianza
e inicia –terrorífica- su andanza

por ígneos vericuetos, anhelante.
Como en Averno lúgubre del Dante:
“quien entre, dejará toda esperanza”.

Horacio Amil Meilán