



UNION ARGENTINA DE PROBLEMISTAS DE AJEDREZ

Publicaciones U.A.P.A.

Selección de Problemas de Arnoldo Ellerman



Mafalda y Felipito

FASCICULO 14

VOLUMEN 4 - Abril 2015

PROBLEMAS DE ARNOLDO ELLERMAN

**Esta publicación es producida por la
Unión Argentina de Problemistas de Ajedrez**

<http://www.problemistasajedrez.com.ar>

Editor:

Mario G. García

Diagramación:

Sebastián Palomo

Colaboradores:

Eduardo Sadier

Adhesión:

Peña del Mate Ayudado

Club Argentino de Ajedrez - Buenos Aires

Dirección de Deportes – Universidad Nacional de Salta

U.A.P.A.: Av. Raymundin Nº 26 – Castaños- Salta - Argentina

PROBLEMAS DE ARNOLDO ELLERMAN



Arnoldo Ellerman (1893-1969). Nació en Buenos Aires Argentina. Se le conoce en todas partes como " El Rey del Mate en Dos" y sus obras figuran en las secciones especializadas de todas las publicaciones de ajedrez.

No había cumplido 30 años cuando edito su primer libro de 100 Problemas en dos jugadas. En 1945 publico su obra mayor "1001 Problemas" seleccionados entre lo mejor de su producción, y en el balance final de su vida de compositor se estima que todas sus obras juntas exceden con creces las 3.000.

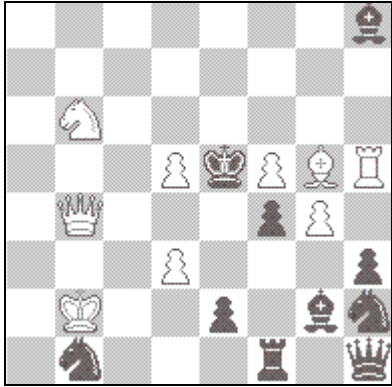
Durante mas de 50 años intervino en concursos internacionales conquistando 115 Primeros Premios y 177 distinciones que incluyen dos medallas olímpicas en Helsinki (1952) y en Tel-Aviv (1964).Fue distinguido como presidente en el 1er. Congreso de Compositores, realizado en Piran, Yugoslavia, en 1959. En dicho evento se le otorgo el titulo de Gran Maestro Internacional de Composición. Se desempeñó como periodista de ajedrez dirigiendo entre otras las revistas "Caissa" y "El Ajedrez Argentino" y además, escribió diez libros, de los cuales, la mitad son de Problemas.

La creación de la Unión de Problemistas "Arnoldo Ellerman" en Salta, Argentina con la consecuente concreción de su objetivos principales entre los que esta la de difundir la extensa y distinguida obra de este brillante compositor, será un reconocimiento altamente considerado por quienes vienen requiriendo que a través del Estado o de otras Instituciones, nuestro mayor representante en la disciplina que nos ocupa sea valorado y recordado principalmente en nuestro país.

Durante los años 2000 al 2003 se publico en la página de Internet de la Unión de Problemistas "Arnoldo Ellerman" en forma periódica (mensual) un total de 1008 problemas de su autoría.

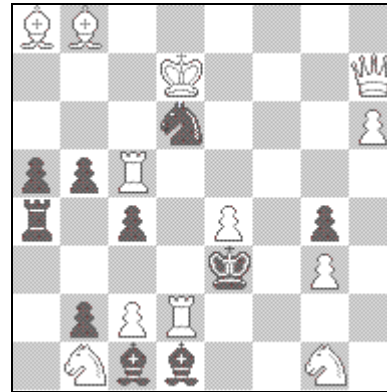
Problemas de Arnaldo Ellerman

N° 1093 SEPA 1ª HM -1949



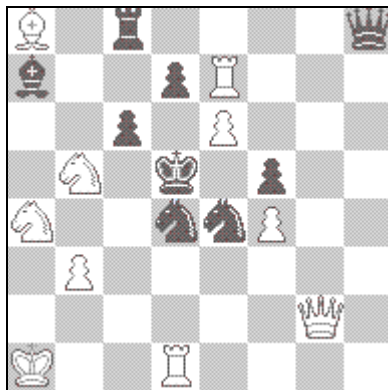
#2 Mate en Dos

N° 1094 Szachy 3ª HM- 1949



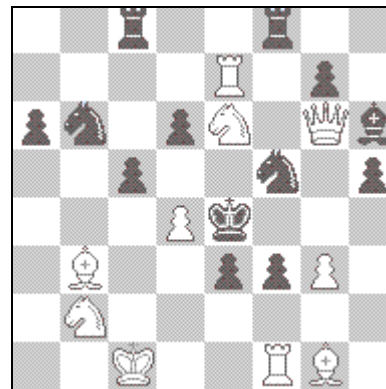
#2 Mate en Dos

N° 1095 UJCS 1ª HM - 1951



#2 Mate en Dos

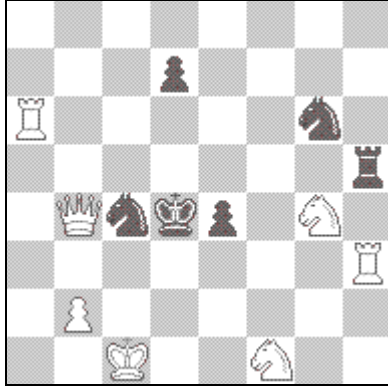
N° 1096 Szachy 3ª HM - 1954



#2 Mate en Dos

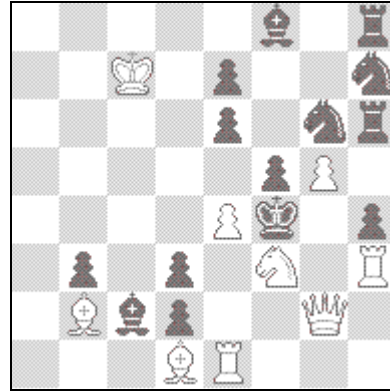
Problemas de Arnaldo Ellerman

Nº 1097 Problem 4ª HM, 1955



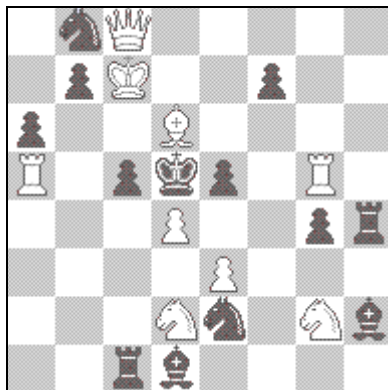
#2 Mate en Dos

Nº 1098 Magasinet 3ª HM, 1957



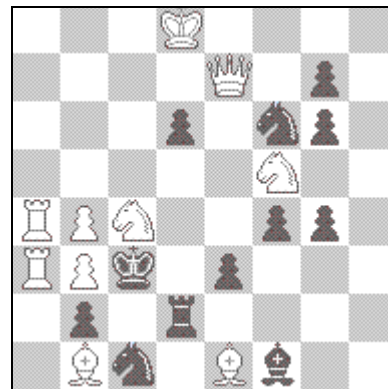
#2 Mate en Dos

Nº 1099 II Problema 2ª HM, 1961



#2 Mate en Dos

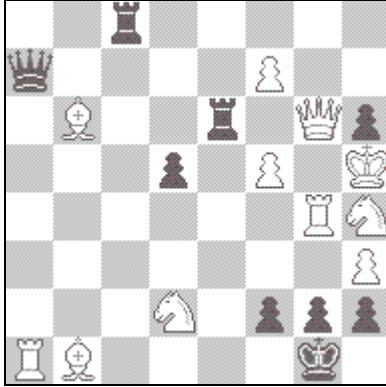
Nº 1100 Problemas 1ª HM, 1961



#2 Mate en Dos

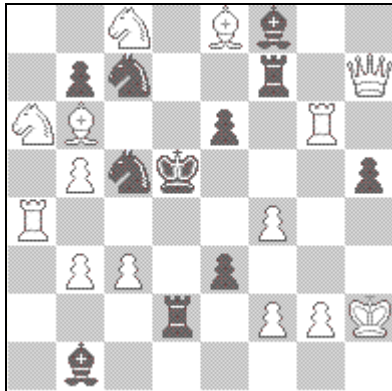
Problemas de Arnaldo Ellerman

N° 1101 Thèmes 64 4^a HM,1961



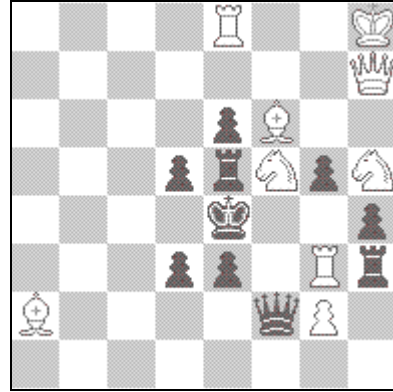
#2 Mate en Dos

N° 1103 Problemas 4^a HM,1965



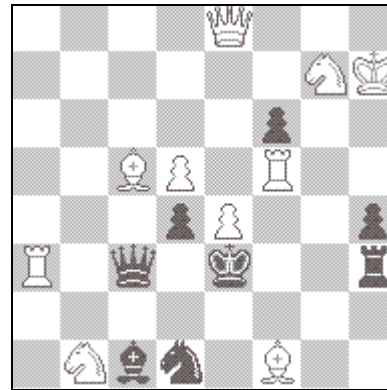
#2 Mate en Dos

N° 1102 To Mat 2^a HM, 1962



#2 Mate en Dos

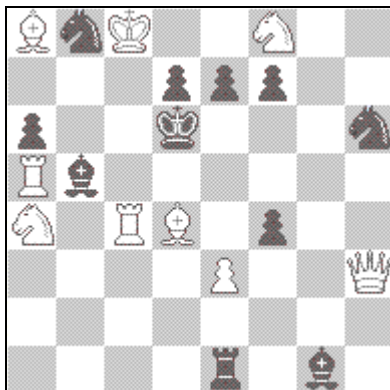
N° 1104 Problemas 2^a HM,1969



#2 Mate en Dos

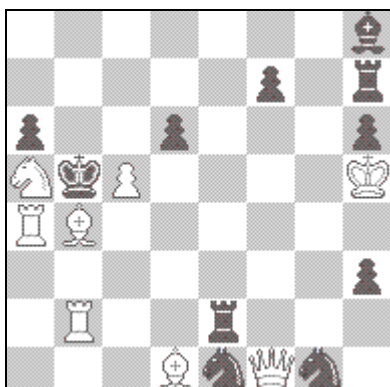
Problemas de Arnaldo Ellerman

Nº 1109 Sahovski Vjesnik 5ª HM



#2 **Mate en Dos**

Nº 1111 A. Chess Bulletin 1Pr.



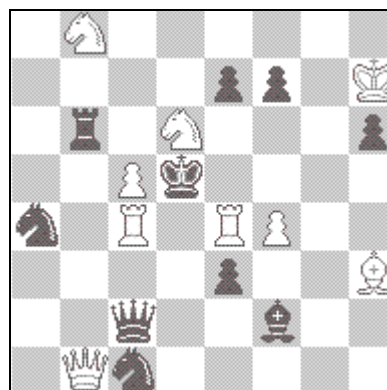
#2 **Mate en Dos**

Nº 1110 Campbell Ty. 4ª Mención



#2 **Mate en Dos**

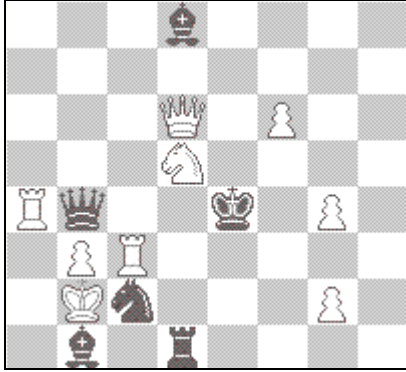
Nº 1112 Arbejder Skak 2HM,1951



#2 **Mate en Dos**

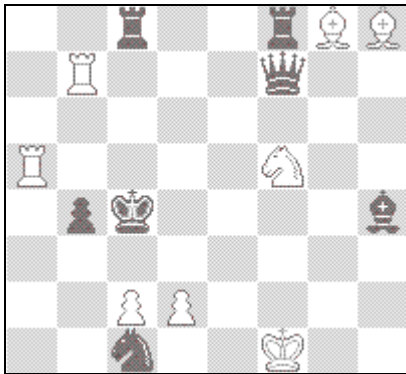
Problemas de Arnaldo Ellerman

Nº 1009 2p. En Hungria -1922



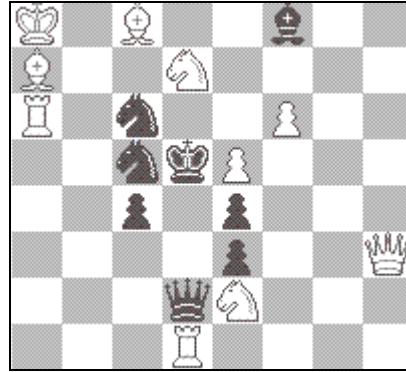
#2 Mate en Dos

Nº 1011 Chess - 1943



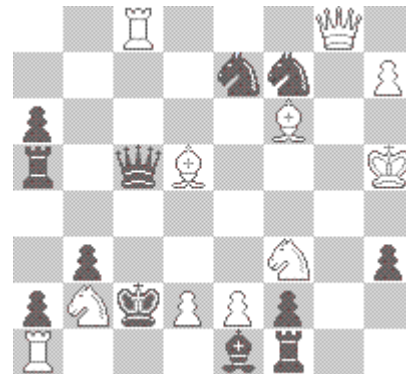
#2 Mate en Dos

Nº 1010 British Chess Federation



#2 Mate en Dos

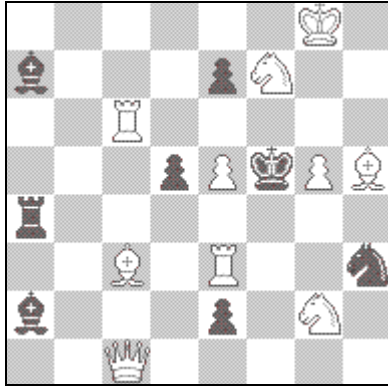
Nº 1012 Chess - 1943



#2 Mate en Dos

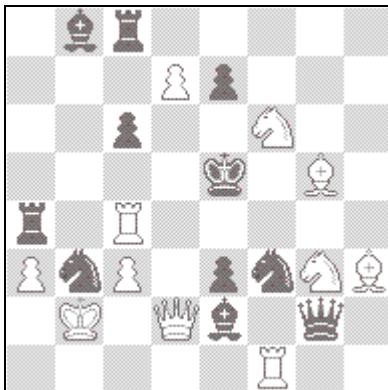
Problemas de Arnaldo Ellerman

Nº 1113 As. Polonais 2º Pr.



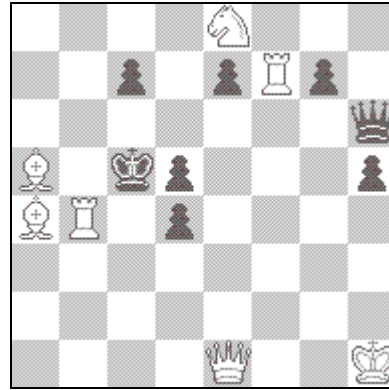
#2 Mate en Dos

Nº 1115 Probleemblad 1º Pr.1951



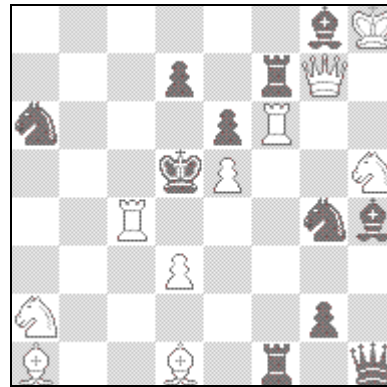
#2 Mate en Dos

Nº 1114 L'Italia Scacchistica 1Pr



#2 Mate en Dos

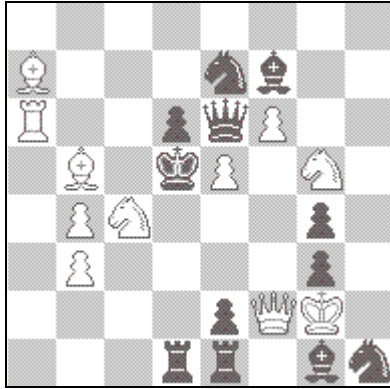
Nº 1116 Problem 3º Pr., 1951



#2 Mate en Dos

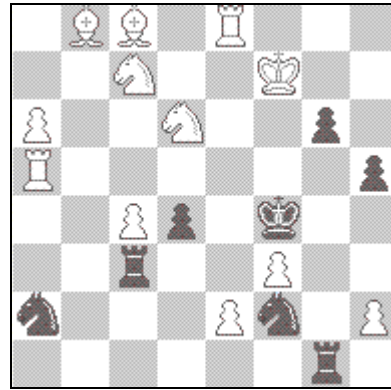
Problemas de Arnaldo Ellerman

N° 1117 Sahovski Vjesnik 2HM



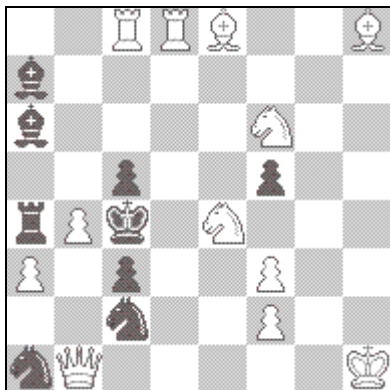
#2 Mate en Dos

N° 1118 Československý Šach 2MH



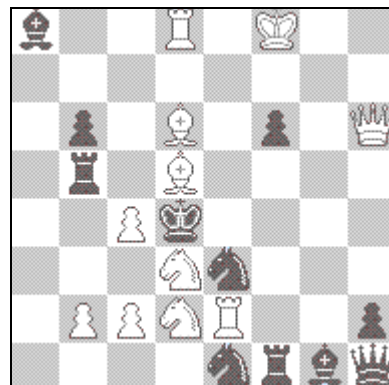
#2 Mate en Dos

N° 1119 Arbejder Skak 1Pr.1952



#2 Mate en Dos

N° 1120 Arbejder Skak 3Rec1952



#2 Mate en Dos

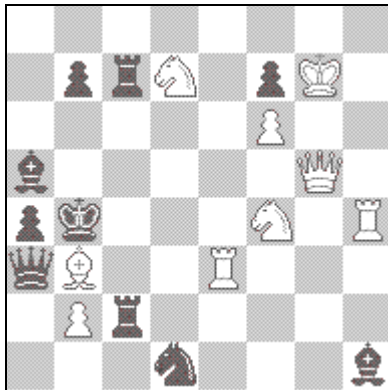
Problemas de Arnaldo Ellerman

Nº 1121 II Due Mosse 1 Rec.1952



#2 **Mate en Dos**

Nº 1123 Magasinet 2º Pr.1952



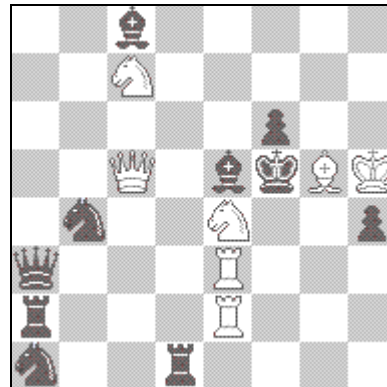
#2 **Mate en Dos**

Nº 1122 II Due Mosse 3Rec1952



#2 **Mate en Dos**

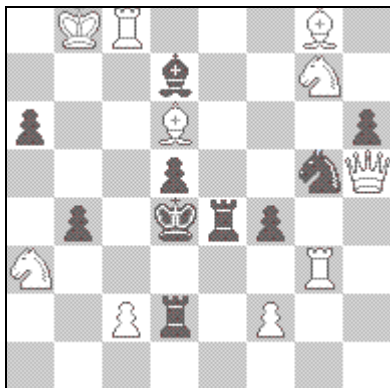
Nº 1124 Nynorks Vekeblad 1/2P



#2 **Mate en Dos**

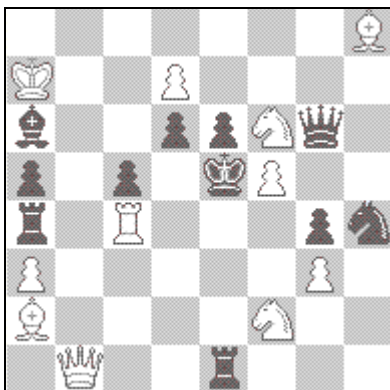
Problemas de Arnaldo Ellerman

Nº 1125 Sahovski Vjesnik 3HM



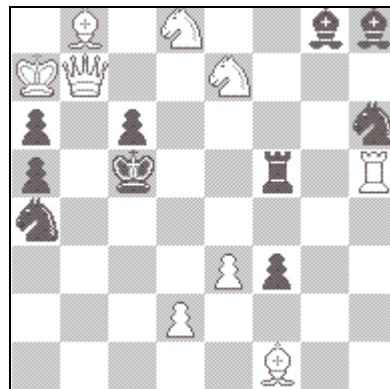
#2 Mate en Dos

Nº 1127 Suomen Shakki 2 Pr.



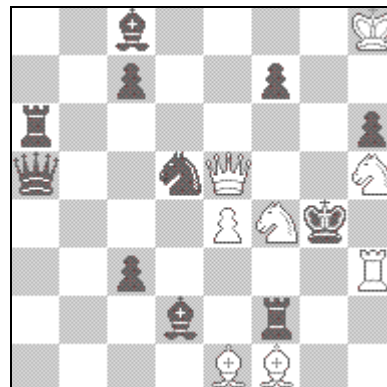
#2 Mate en Dos

Nº 1126 Sahovski Vjesnik 3Rec



#2 Mate en Dos

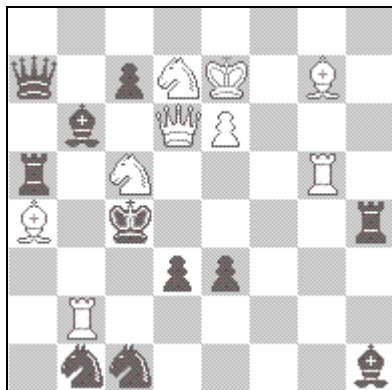
Nº 1128 Szachy 1º Pr., 1952



#2 Mate en Dos

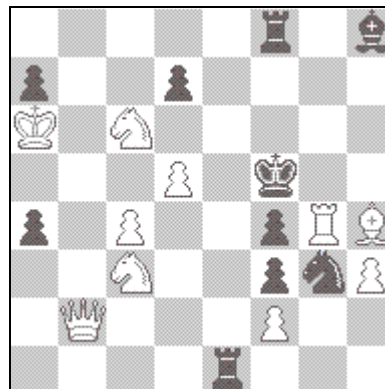
Problemas de Arnaldo Ellerman

Nº 1129 Tidskrift för Schack 2 Pr



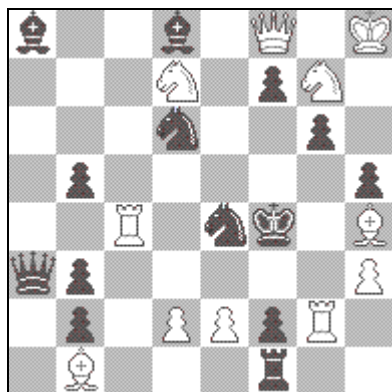
#2 **Mate en Dos**

Nº 1130 Tijdschrift Nederland 2Pr



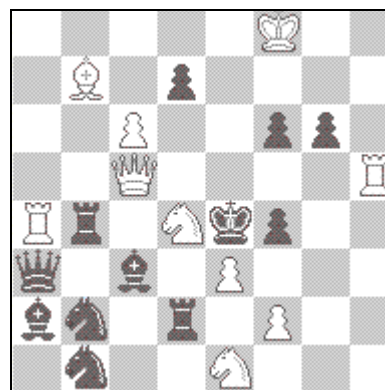
#2 **Mate en Dos**

Nº 1131 O. Helsinki Pr. 1952



#2 **Mate en Dos**

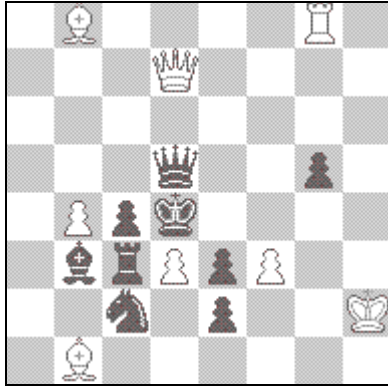
Nº 1132 A. Chess Bulletin 1Pr



#2 **Mate en Dos**

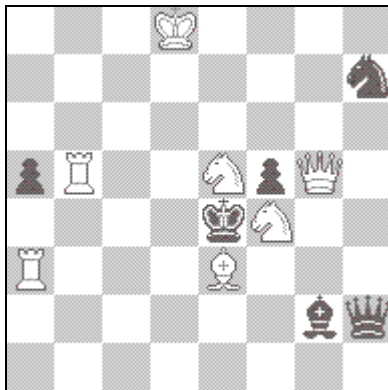
Problemas de Arnaldo Ellerman

Nº 1133 A. Chess Bulletin Rec.



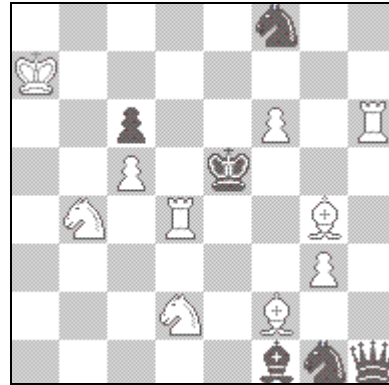
#2 **Mate en Dos**

Nº 1135 Israel P. A. 1º Pr., 1953



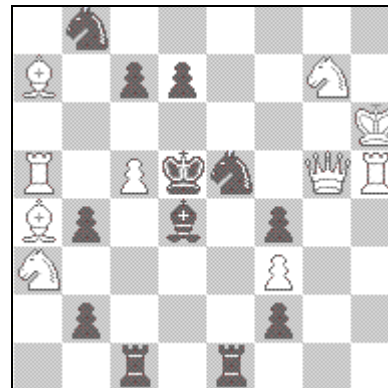
#2 **Mate en Dos**

Nº 1134 B. Ouvrier des Echecs 1P.



#2 **Mate en Dos**

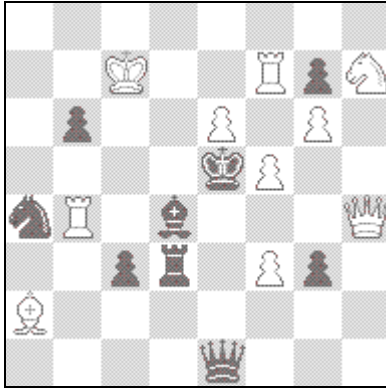
Nº 1136 Israel P. A. 2º Pr.-1953



#2 **Mate en Dos**

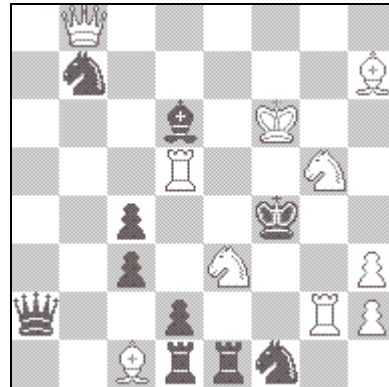
Problemas de Arnaldo Ellerman

N° 11137 Israel Problem Soc. 2P.



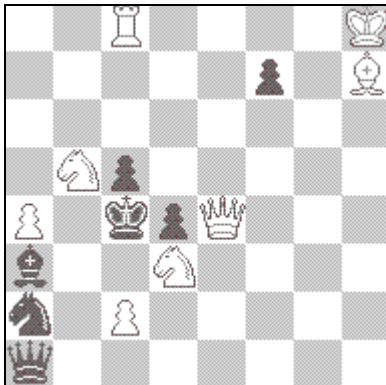
#2 Mate en Dos

N° 1138 Arbejder Skak 1HM,1954



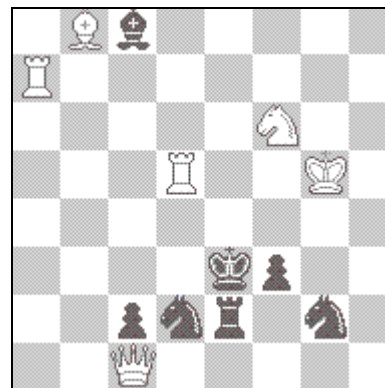
#2 Mate en Dos

N° 1139 Československý 10HM



#2 Mate en Dos

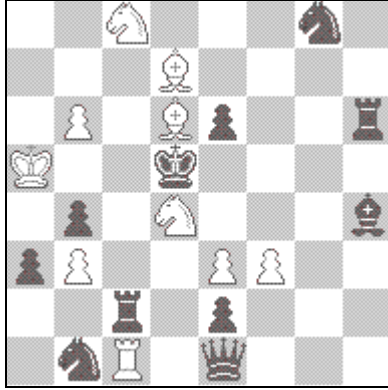
N° 1140 Československý Šach 5P



#2 Mate en Dos

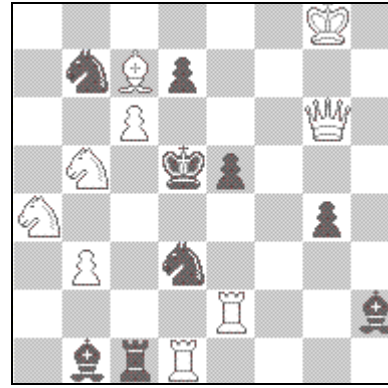
Problemas de Arnaldo Ellerman

N° 1141 Il Due Mosse 1P.-1954



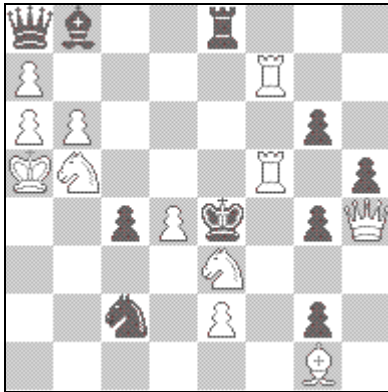
#2 Mate en Dos

N° 1142 Il Due Mosse 2HM-1954



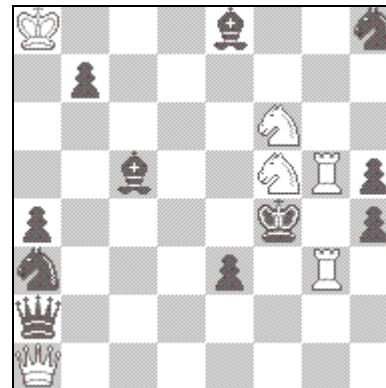
#2 Mate en Dos

N° 1143 Magasinet 1P. 1954



#2 Mate en Dos

N° 1144 Magasinet 3 P. 1954



#2 Mate en Dos

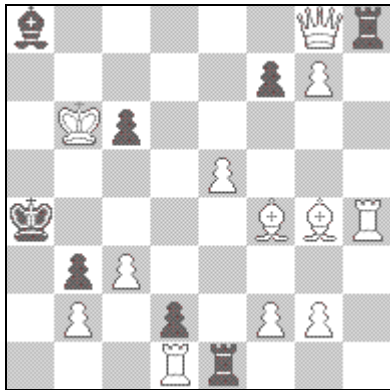
Problemas de Arnoldo Ellerman

Nº 1145 El Ajedrez Español 3MH



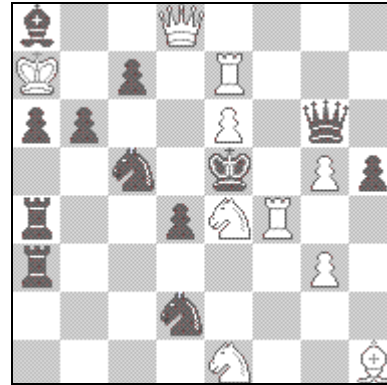
#2 Mate en Dos

Nº 1147 Europe Echecs 3p.-1963



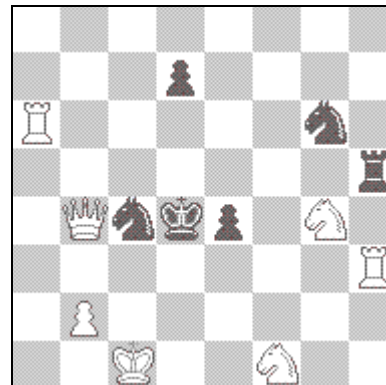
#2 Mate en Dos

Nº 1146 White-Gedenkturnier Rec



#2 Mate en Dos

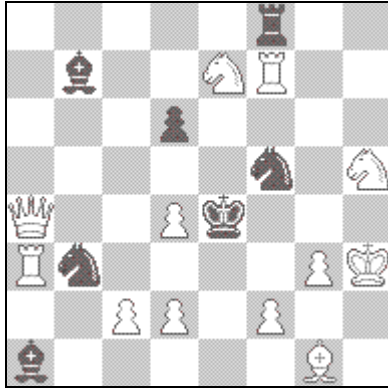
Nº 1148 Problem 4HM, 1955



#2 Mate en Dos

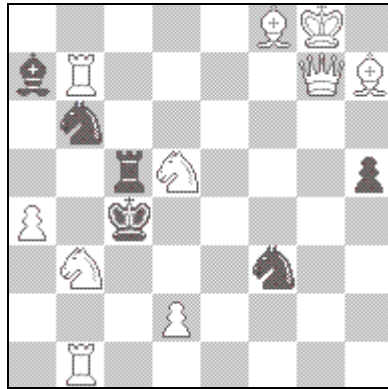
Problemas de Arnaldo Ellerman

Nº 1149 Chess Life Rec.-1956



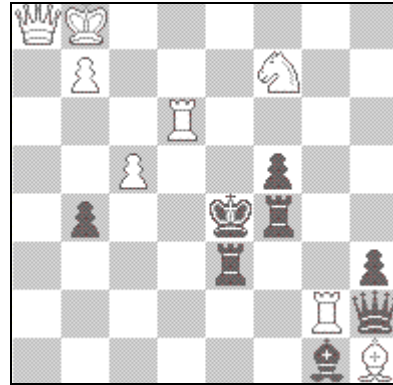
#2 Mate en Dos

Nº 1151 Magasinet 1P.1956



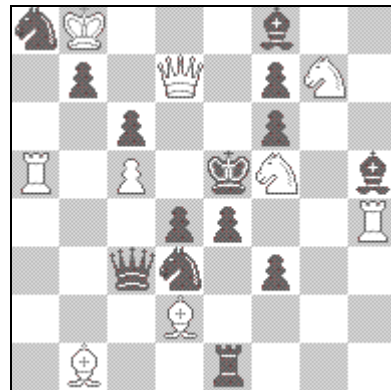
#2 Mate en Dos

Nº 1150 Il Due Mosse 1HM,-1956



#2 Mate en Dos

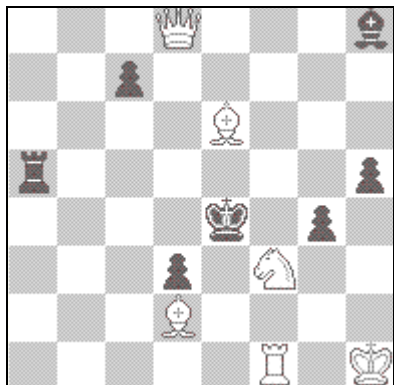
Nº 1152 Arbejder Skak 3P.-1957



#2 Mate en Dos

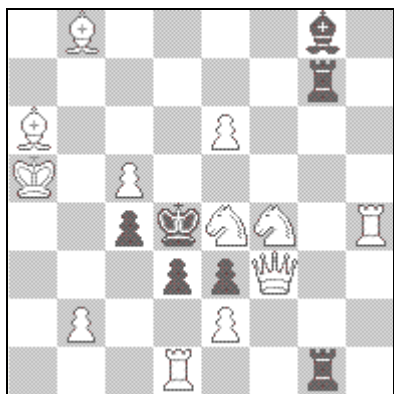
Problemas de Arnaldo Ellerman

Nº 1153 Il Due Mosse 1 P.-1957



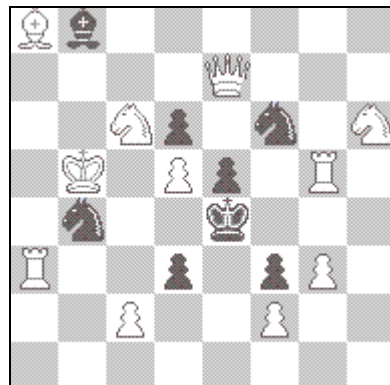
#2 Mate en Dos

Nº 1155 J.T. Arguelles 7Rec-1963



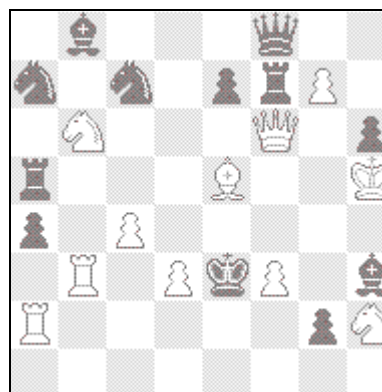
#2 Mate en Dos

Nº 1154 Il Due Mosse Rec.-1957



#2 Mate en Dos

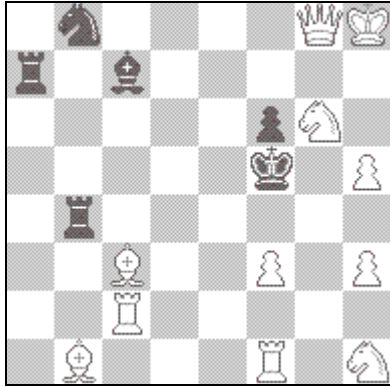
Nº 1156 Skakbladet 2 Rec.-1957



#2 Mate en Dos

Problemas de Arnaldo Ellerman

N° 1157 Il Due Mosse 3P.-1958



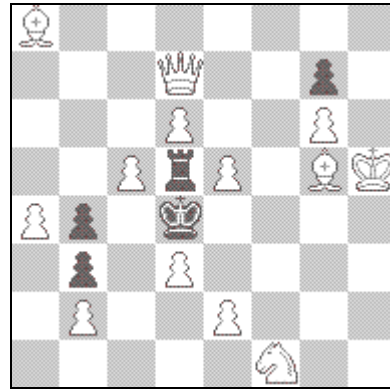
#2 Mate en Dos

N° 1159 Probleemblad 5P.-1958



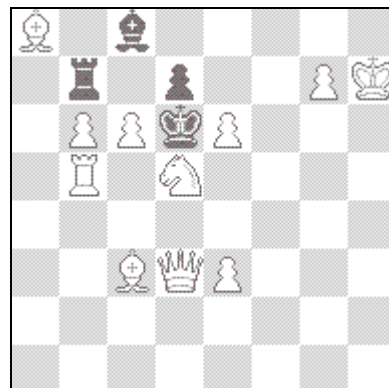
#2 Mate en Dos

N° 1158 L'italia Scacchistica 3P.



#2 Mate en Dos

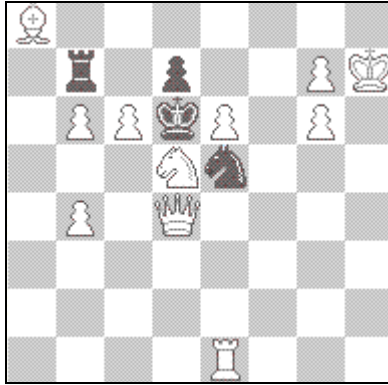
N° 1160 Thèmes 64 Rec.-1958



#2 Mate en Dos

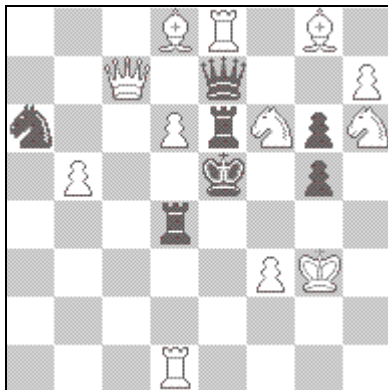
Problemas de Arnaldo Ellerman

N° 1161 Thèmes 64 Rec.-1958



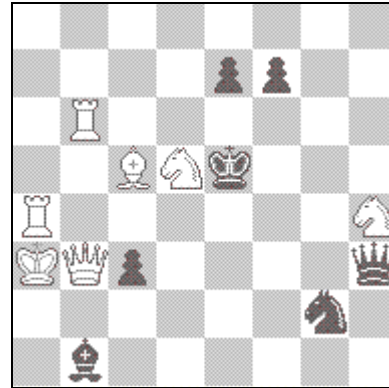
#2 **Mate en Dos**

N° 1163 Arbejder Skak Rec.-1959



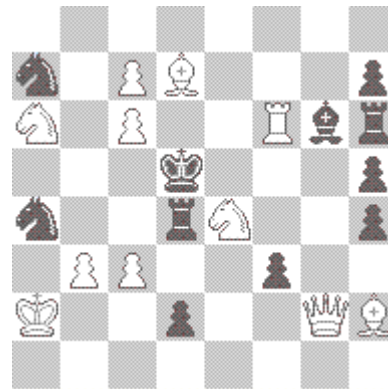
#2 **Mate en Dos**

N° 1162 To Mat 2P.-1958



#2 **Mate en Dos**

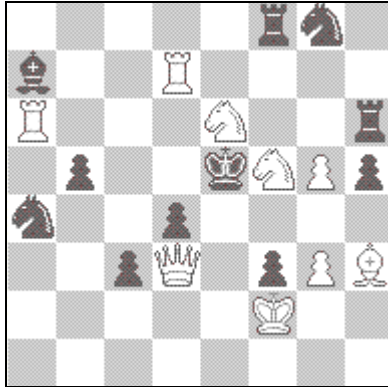
N° 1164 Arbejder Skak Rec., 1959



#2 **Mate en Dos**

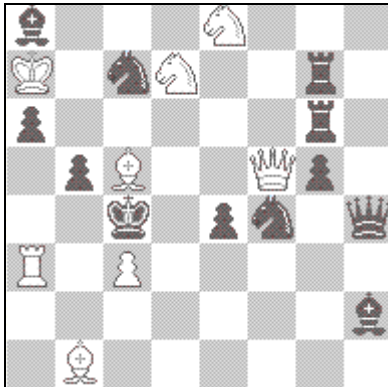
Problemas de Arnaldo Ellerman

Nº 1165 British Chess 1P.-1959



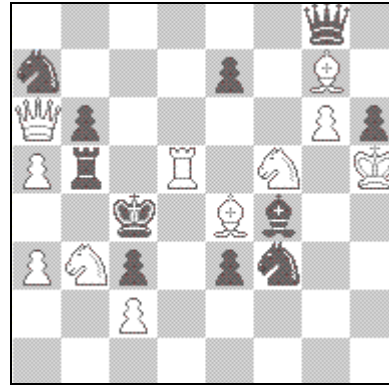
#2 Mate en Dos

Nº 1167 Il Due Mosse 2HM-1959



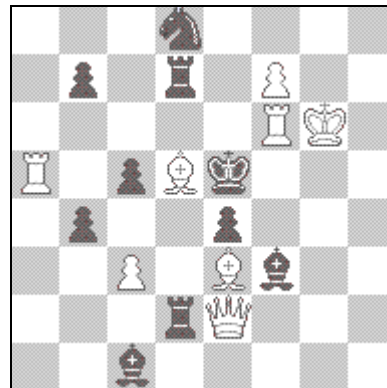
#2 Mate en Dos

Nº 1166 British Chess 3HM-1959



#2 Mate en Dos

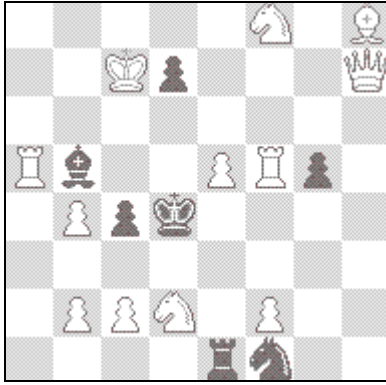
Nº 1168 Skakbladet 1P.-1959



#2 Mate en Dos

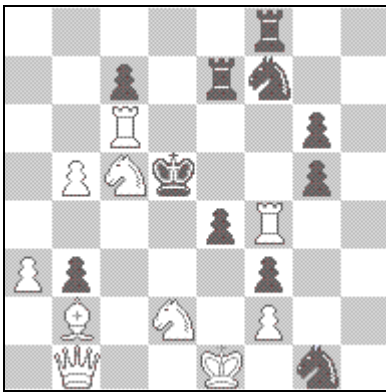
Problemas de Arnaldo Ellerman

N° 1169 Thèmes 64 2P.-1959



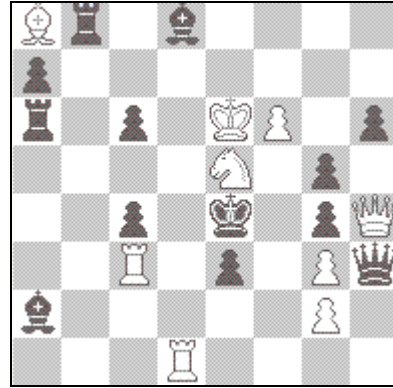
#2 **Mate en Dos**

N° 1171 Memorial Havel 2P.-1960



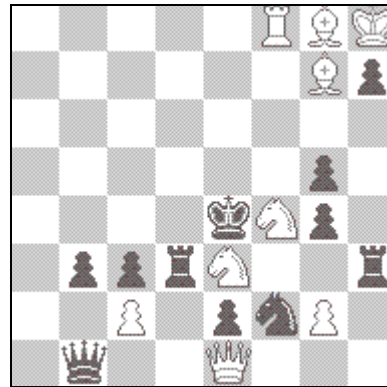
#2 **Mate en Dos**

N° 1170 FIDE-Turnier 2HM.-1960



#2 **Mate en Dos**

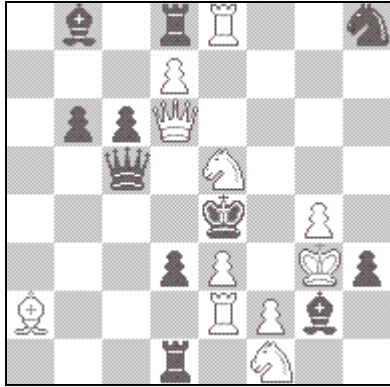
N° 1172 Problemnoter 1Rec.-1960



#2 **Mate en Dos**

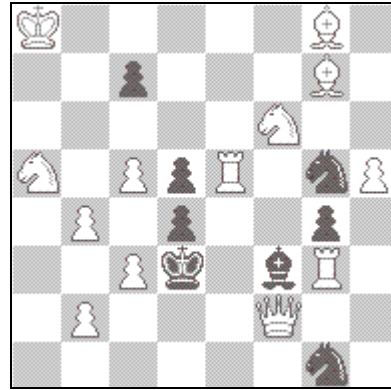
Problemas de Arnaldo Ellerman

N° 1173 Skakbladet 1P.-1960



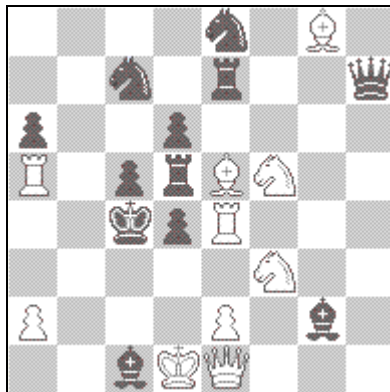
#2 Mate en Dos

N° 1174 Thèmes 64 Rec.-1960



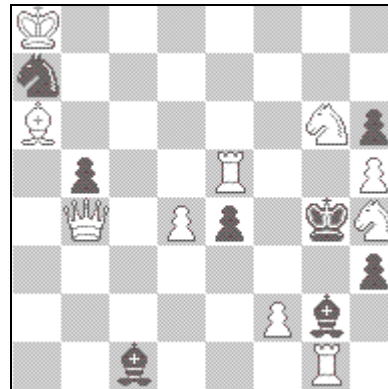
#2 Mate en Dos

N° 1175 To Mat 2P.-1960



#2 Mate en Dos

N° 1176 Wrobel M. 1Pr.-1960



#2 Mate en Dos

PROBLEMAS DE ARNOLDO ELLERMAN

Soluciones Fascículo N° 14

1093 1.Ae7 □ f6 1...e1D 2.f6; 1...Ae4 2.d4; 1...Axd5 2.Cd7; 1...Af6 2.Ad6

1094 1.Tc8 □ Aa7 1...c3 2.Txc3; 1...Cb7 2.Af4

1095 1.De2 □ Dc4 1...Cc3 2.Txd7; 1...Cc5 2.Cac3; 1...Cd6 2.Cbc3; 1...Cf6 2.De5

1096 1.Dxh5 □ Dxf3 1...cxd4+ 2.Cc5; 1...e2+ 2.Cg5; 1...f2 2.Dh1; 1...Cxd4 2.Cxc5

1097 1.Cfe3 □ Dxc4 1...d5 2.Cc2; 1...Cge5 2.Td6; 1...Tc5 2.Dc3

1098 1.Cd4 □ Cxe6 1...Re5 2.Cc2; 1...fxe4 2.Txe4; 1...Ce5 2.Dxd2; 1...Cyg5 2.Dh2

1099 1.Axe5 □ e4 1...Cd7 2.Dxd7; 1...Cg3 2.Cf4; 1...f5 2.Dg8; 1...g3 2.Af6; 1...Axe5+
2.Txe5

1100 1.Ccxd6 □ De5 1...Ce2 2.Dc7; 1...Cd3 2.Cb5; 1...Cd7 2.Ce4

1101 1.Te4 □ Dxg2 1...h1D 2.Chf3; 1...Tvg6 2.Te1; 1...Tg8 2.Aa2; 1...Dxf7 2.Ac2

1102 1.Da7 □ Cd6 1...d2 2.Ab1 1...Rxf5 2.Dh7; 1...Txf5 2.Dd4; 1...exf5 2.Txe5; 1...Dxf5
2.Dxe3

1103 1.Txe6 □ Te5 1...C5xe6 2.c4; 1...Cd3 2.De4; 1...Cd7 2.Cxc7; 1...C7xe6 2.Cb4;
1...Rxe6 2.Dxf7; 1...Te7 2.Td6; 1...Ad6 2.Txd6

1104 1.Dh5 □ De2 1...Rxe4 2.De8; 1...Tf3 2.Dxf3; 1...Th2 2.Df3

1105 1.Aa1 □ Ce5 1...Ab2 2.Cxb2; 1...Txd5 2.Cd6; 1...Cg4 2.Cc3

1106 1.Cc6 □ Te8 1...Cd3 2.Tc4; 1...Cf4 2.Txe3; 1...Ag5 2.Cyg5; 1...Af4 2.Dxh7; 1...Ag7
2.Cg5

1107 1.Cdb5 □ Af4 1...Ac1 2.Ad4; 1...C4d5 2.Dxe6; 1...C6d5 2.Txe4

1108 1.Axg3 □ Dxf5 1...Td4 2.Te5; 1...Tc4 2.Dd5; 1...Tb4 2.Dc6; 1...f4 2.Dg4; 1...Tf6
2.Cxc7

PROBLEMAS DE ARNOLDO ELLERMAN

- 1109 1.exf4 □ Da3 1...Cc6 2.Dxd7; 1...Te3 2.Ac5; 1...Axd4 2.Txd4; 1...Ta1 2.Ae5
- 1110 1.Ca5 □ Cf6 1...Txe5 2.Dd7; 1...Cd2 2.Txd2; 1...f5 2.Cc6
- 1111 1.Df5 □ Dd7 1...dxc5 2.Dxc5; 1...Te5 2.Aa3; 1...f6 2.Ad2
- 1112 1.Cf5 □ Cxe7 1...Cxc5 2.Tcd4; 1...Te6 2.Ted4; 1...Tb7 2.Dxb7; 1...Dxe4 2.Dxe4; 1...Dxc4 2.Te5
- 1113 1.Te4 □ Ag6 1...Txe4 2.Ch6; 1...dxe4 2.Ch4; 1...e6 2.Cd6; 1...Rxe4 2.Dc2; 1...Cf4 2.Dxf4
- 1114 1.Cd6 □ Cb7 1...Rxd6 2.Dxe7 1...cxd6 2.Ab6; 1...exd6 2.Txc7; 1...Dxd6 2.Dc1
- 1115 1.Txc6 □ Te6 1...Ac4 2.Cg4; 1...Cfd4 2.Af4; 1...Cyg5 2.Tf5
- 1116 1.Tf2 □ Ce3 1...Cc5 2.Cb4 1...Tf6 2.Dxd7; 1...Cxe5 2.Dxe5; 1...Cf6 2.Cf4
- 1117 1.Df5 □ De4 1...Td4 2.Cb6; 1...Dxf5 2.Txd6; 1...Ag6 2.Dxe6
- 1118 1.Ca8 amenazando Cb7 1...Te3 2.Ce4; 1...Txc4 2.Cxc4; 1...Cd3 2.Te4; 1...Ce4 2.Txe4; 1...Tg5 2.Cf5
- 1119 1.Cd7 □ Ce5 1...Ab8 2.Cb6; 1...Rb5 2.Cd6; 1...Rd3 2.Df1; 1...Rd5 2.Af7
- 1120 1.Af3 □ Ac5 1...Ad5 2.Dxf6; 1...Td5 2.Df4; 1...Cxd3 2.c3; 1...Cd5 2.Te4
- 1121 1.Axc7 □ Ab6 1...Caxc7 2.b4; 1...Cexc7 2.De7; 1...Tf7 2.Dd5; 1...Tg7 2.Dd4
- 1122 1.Tc1 □ Aa6 1...Cxd2 2.Tc3; 1...C3d4 2.Cf4; 1...Ch2 2.Ce5; 1...Ce5 2.Cxe5; 1...C5d4 2.Ae4; 1...Ce3 2.Cc5
- 1123 1.Ac4 □ Db5 1...Rxc4 2.Cg2; 1...Tg2 2.Cd5; 1...T2xc4 2.bxa3; 1...Tc5 2.Dxc5; 1...Ad5 2.Cxd5; 1...Ac6 2.Dc5
- 1124 1.De7 □ Dh7 1...Ad4 2.Cd6; 1...Ac3 2.Tf3; 1...Ab2 2.Tf2; 1...Af4 2.Dxf6; 1...fxg5 2.Dxg5
- 1125 1.Dh1 □ Da1 1...b3 2.c3; 1...Txc2 2.Cxc2; 1...Td1 2.Dxd1; 1...Td3 2.Txd3; 1...Te3 2.Dxd5; 1...Te5 2.Ac5

PROBLEMAS DE ARNOLDO ELLERMAN

- 1126 1.Cd5 □ Dxc6 1...cxd5 2.De7; 1...Tf6 2.d4; 1...Tf7 2.Ce6
- 1127 1.Tf4 □ C6xg4 1...Tc4 2.Cd3; 1...Ac4 2.Db2; 1...c4 2.Dxe1; 1...d5 2.Db8
- 1128 1.Ce6 □ Dg3 1...Af4 2.Df5; 1...Cf4 2.Cf6; 1...Tf3 2.Th4; 1...Tf4 2.Dg7
- 1129 1.Ce4 □ Tb4 1...Tb5 2.Axb5; 1...Tc5 2.Dd4; 1...Ac5 2.Ce5; 1...Ca2 2.Ab3; 1...Cb3 2.Axb3; 1...cxd6 2.Cxd6
- 1130 1.Ce4 □ Cd6 1...Txe4 2.Tg5; 1...Rxe4 2.Dc2; 1...Tf6 2.De5; 1...Cxe4 2.Ce7; 1...Ae5 2.Dxe5
- 1131 1.Tc3 □ Tf3 1...Cxc3 2.Ce6; 1...Ce5 2.Dxd6; 1...Cg5 2.Ag3; 1...Cf6 2.Ag5
- 1132 1.Cb3 □ f3 1...Tbd4 2.cxd7; 1...Tdd4 2.De7; 1...f3 2.Th4
- 1133 1.Td8 □ Dxd5 1...Cxb4 2.Da7; 1...Txd3 2.Dg7; 1...Dd6+ 2.Dxd6; 1...Dxd7 2.Txd7
- 1134 1.Tf4 □ Ad4 1...Ce6 2.Tf5; 1...Cf3 2.Te4; 1...De4 2.Txe4; 1...Dd5 2.Th5
- 1135 1.Cd5 □ Cc3 1...Rxe5 2.De7; 1...f4 2.Ta4; 1...Df4 2.Dxf4; 1...Dxe5 2.Dxg2
- 1136 1.Dg6 □ Df7 1...Ac3 2.c6; 1...Ae3 2.De4; 1...Axc5 2.Dd3
- 1137 1.Td7 □ Td5 1...Ae3 2.De4; 1...Af2 2.Df4; 1...De4 2.Dxe4; 1...Rxf5 2.Dg5
- 1138 1.Tdxd2 □ Cd5 1...Ae5+ 2.Dxe5; 1...Txe3 2.Tg4; 1...Cxe3 2.Tgf2; 1...Rxe3 2.Td3
- 1139 1.Df4 □ Dxf7 1...Cb4 2.Txc5; 1...f5 2.Ag8
- 1140 1.Tad7 □ Aa7 1...Te1 2.Dxd2; 1...Tf2 2.Te5; 1...Rf2 2.Cg4; 1...f2 2.Td3
- 1141 1.Ce6 □ e4 1...Cd2 2.Cxb4; 1...Tc4 2.bxc4; 1...Tc5+ 2.Txc5; 1...Txc6 2.Axc6; 1...Cf6 2.C6e7
- 1142 1.Cd4 □ De4 1...Cd6 2.Dxd6; 1...Cbc5 2.Dd6; 1...Cb2 2.Df7; 1...Cf4 2.Txe5; 1...Cdc5 2.Cb6
- 1143 1.Cxg4 □ Cc3 1...Dd5 2.Ce5; 1...Ce3 2.Cf2; 1...c3 2.Cxc3; 1...Te5 2.Ce3; 1...gxf5 2.Cf6

PROBLEMAS DE ARNOLDO ELLERMAN

1144 1.Cd6 □ De5 1...Dd5 2.Cxd5; 1...De6 2.Df1; 1...Dxa1 2.Cd5; 1...Ad4 2.Dxd4;
1...hgx3 2.Tf5; 1...Cf7 2.Cxh5

1145 1.Cd4 □ Rc5 1...Cc7 2.Rxc7 1...Cb6 2.Rxb6; 1...Cd3 2.Rb5; 1...Axd4 2.Rd6;
1...exd4 2.Te7

1146 1.Cc3 □ Dxc7 1...Cce4 2.Cd3; 1...Cb7 2.Dd5; 1...Cc4 2.Dxd4; 1...Cde4 2.Cf3

1147 1.Ah6 □ Ae2 1...c5 2.Ad7; 1...Th1 2.Ah3; 1...f5 2.Dc4; 1...Txx6 2.Dxa8

1148 1.Cfe3 □ Dxc4 1...d5 2.Cc2; 1...Cge5 2.Td6; 1...Tc5 2.Dc3

1149 1.Db5 □ Dd3 1...Axd4 2.Dxf5; 1...Cbxd4 2.Cf6; 1...Cc1 2.f3; 1...Aa6 2.Dd5;
1...Rxd4 2.Ta4; 1...Cfxd4 2.d3

1150 1.Da4 □ Dc6 1...Td32.Te2 ;1...Te2 2.Txe2; 1...Tef3 2.De8; 1...Rf3 2.Cg5; 1...Tff3
2.Dxb4; 1...Tf2 2.Tg4; 1...Tg4 2.Txg4

1151 1.De7 □ Dxc5 1...Cxd5 2.De2; 1...Cd7 2.Ce3; 1...Rxd5 2.De4; 1...Txd5 2.Db4

1152 1.Ce3 □ Df5 1...Dxc5 2.Cc4; 1...Cxc5 2.Txe4; 1...dxe3 2.Axc3; 1...Ad6+ 2.Dxd6;
1...Axc5 2.De7; 1...Ag4 2.Cxg4; 1...Ag6 2.Cg4

1153 1.Ce5 □ Te1 1...Td5 2.Dxd5; 1...Txe5 2.Tf4; 1...Axe5 2.Af5

1154 1.Cxe5 □ Cc6 1...Cbxd5 2.Ta4; 1...dxe5 2.Dxb4; 1...Rd4 2.Cxf3; 1...Cfxd5 2.Tg4;
1...Cg4 2.Txg4

1155 1.Cxd3 □ Ce1 1...cxd3 2.Txd3; 1...Rd5 2.Cg5; 1...Tc7 2.Cg3

1156 1.Tc3 □ d4 1...Txe5+ 2.Dxe5; 1...Cab5 2.Af4; 1...Ccb5 2.Cd5; 1...Cd5 2.Ad4;
1...Ag4+ 2.Cxg4; 1...Af5 2.Dxh6

1157 1.f4 □ Cg3 1...Txf4 2.Tg2; 1...Re4 2.Te2

1158 1.Cd2 Rxc5 2.Da7; 1...Rxe5 2.Cf3; 1...Txe5 2.Cxb3; 1...Txd6 2.Dxd6

1159 1.Dh2 □ Dxe5 1...cxd4 2.Da2; 1...Rxd4 2.Dd2; 1...exd4 2.Cc7

1160 1.Dd4 Ta7 2.De5; 1...Rxc6 2.Dc5; 1...Rxe6 2.Df6

PROBLEMAS DE ARNOLDO ELLERMAN

1161 1.g8C Ta72.Dxe5; b1...Rxc6 2.Dc5; 1...dxc6+ 2.Cc7; 1...dxe6+ 2.Cde7

1162 1.Cf6 □ Dd5 1...Ae4 2.Txe4; 1...Aa2 2.Te4; 1...e6 2.Cd7; 1...exf6 2.Ad6; 1...Ce3 2.Dxc3; 1...Cf4 2.Ad4; 1...Dd7 2.Cxd7; 1...Dd3 2.Cg4

1163 1.Dc3 □ Dxd4 1...Rxf6 2.h8D 1...Texd6 2.Cfg4; 1...Dxd6 2.Te1; 1...Da7 2.Txe6

1164 1.Txf3 □ Cf6 1...Cxc3 2.Cc6; 1...Txe4 2.Td3; 1...Rxe4 2.Th3; 1...Af5 2.Txf5; 1...Axe4 2.Tf5

1165 1.Cfxd4 □ De3 1...Axd4+ 2.Dxd4; 1...Tf4 2.gxf4

1166 1.Td3 □ Txc3 1...e5 2.Cd6; 1...Cd4 2.Txd4; 1...Ce5 2.Td4; 1...Ae5 2.Cxe3; 1...Dxg7 2.Ad5

1167 1.Ae3 □ Dc5 1...Ad5 2.Ce5; 1...Cce6 2.Cd6; 1...Ccd5 2.Dxe4; 1...Cd3 2.Aa2; 1...Cfd5 2.Df1

1168 1.Axc5 □ Tf5 1...Td6 2.Axd6; 1...Rxd5 2.Ab6; 1...Ag4 2.Dxe4; 1...Ah5+ 2.Dxh5

1169 1.Tf6 □ Td6 1...Rxe5 2.Tf5; 1...d5 2.Cf3; 1...Ce3 2.De4

1170 1.Cxg4 □ Txe3 1...Tb3 2.Txc4; 1...Dxg4+ 2.Dxg4; 1...Dxg3 2.Cf2

1171 1.Cdxe4 □ Dd3 1...Txe4+ 2.Dxe4; 1...Ce5 2.Cc3; 1...Ce2 2.Cf6

1172 1.Cxe2 □ Te8 1...Rxe3 2.Cc1; 1...Thxe3 2.Cg3

1173 1.Rh4 □ Cg3 1...Dxe3 2.Db4; 1...Axf1 2.f3; 1...Cg6+ 2.Dxg6

1174 1.Cxd5 c6 2.Cf4; 1...dxc3 2.Te3; 1...Ce2 2.Dxe2; 1...C1h3 2.De2; 1...Ce6 2.Ah7; 1...Ch7 2.Axh7

1175 1.C3xd4 □ Ta4 1...Ad2 2.Cf3; 1...Aa3 2.Ce3; 1...cxd4 2.Txd4

1176 1.Dxb5 □ De2 1...e3+ 2.Te4; 1...h2 2.Dd7

Ajedrez y Poesías

Polvo y espanto

Sostén de una columna –como un plinto-
cuya base cubrió con sus halagos
la corte de unicornios y de endriagos
que pueblan la estrechez de su recinto.

Ilusorio esplendor de un laberinto
que parece historiar –días aciagos-
Los delirios de Romas y Cartagos.
Persevera el trebejo con su instinto

desde el fondo desierto del escaque.
Silenciosas batallas del tablero
se suceden puntuales. Altanero,

me despierta el alfanje de algún jaque,
Y es un sueño que sueño todavía
En sus casas de espanto y agonía.

“En Passant”

Un infante enemigo, el muy canalla,
con paso redoblado y con vigor,
tiene aviesa intención, con deshonor,
de mancillar al Rey con su metralla.

Ya próximo, cercano a la muralla,
prepara cruento asalto el invasor.
El escudero fiel, hecho al rigor,
encara con desnudo la batalla.

Por causa del honor de su monarca
aquel humilde paje al cruce sale
y se pone a la par para la marca.

Su fracasado esfuerzo es un ocaso,
al sesgo lo atraviesan. Nada vale.
Es fin de un “peón por peón tomado al paso”.

Tablas de salvación

Es sabido que el triunfo y la derrota
son los dos rostros de un azar cambiante.
La Fortuna, fugaz, muda el semblante
y se transforma en una suerte ignota.

El ansia de las “tablas” nos agota,
las buscamos con prisa fulminante:
propondremos empate al contrincante
cuando nuestra victoria esté remota.

Nadie pierde ni gana eternamente
en el duro tablero de la Vida
en que juega la Muerte su partida.

Si podemos negar alegremente
a los dos impostores conocidos,
no habrá ni vencedores ni vencidos.

Sueño cumplido

Empezó muy abajo, desde el fondo
soñó recorrer mundo ya de infante;
arrancó con dos pasos adelante
y se ubicó en el centro muy orondo.

Sucumbió algún hermano ante la Parca
en un gambito inútil, de fracaso,
y hubo otro igual que por furtivo, al paso,
murió en su ley al ignorar la marca.

Así, apurando, traspasó jaqueles
viendo esfumarse alcurnias y oropeles,
y al fin la octava promovió su fama.

De su mochila extrajo su bastón
y en mariscal trocase este campeón
al “coronar” su viaje como Dama.

Horacio Amil Meilán