

Artículo contenido en la revista N°3 publicada por la Dirección de Deportes de la Universidad Nacional de Salta (Argentina) con motivo del Bicentenario de la Revolución de Mayo 1810-2010

## La Belleza de la Lógica

### **Ricardo Reti (1889-1929) y la belleza de la lógica** *Por Rey ahogado*

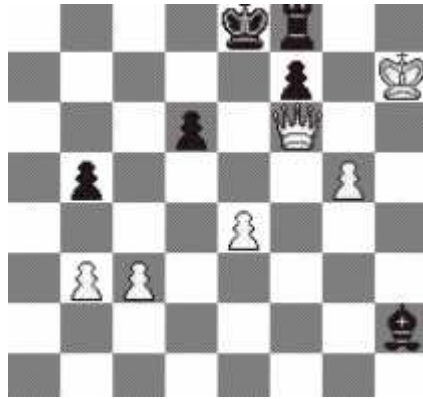
Cuando nos preguntamos ¿qué es lo bello en ajedrez?, si dedicamos algo de reflexión y de introspección, concluiremos en que lo asombroso, lo inesperado, lo que desafía a lo convencional es lo que nos deja estupefactos, máxime si va acompañado también de lo críptico, lo que no se ve a primera vista.

Sin embargo, hubo alguien con la suficiente energía como para concebir estudios de ajedrez en los que no encontraremos estruendosos sacrificios o una gran pirotecnia deslumbradora:

lo lógico, lo que “está allí” aunque nuestra percepción no lo descubra, es la materia prima con la que el inolvidable checo Ricardo Reti fabricó clásicos del arte ajedrecístico tan “bellos” como los más. El creador del ajedrez *hipermoderno*, el que derrotó a Capablanca quitándole un invicto de ocho años, ese genio y bisagra del juego-ciencia entre los siglos XIX y XX encontró tiempo para idear posiciones tan misteriosas como la que les presento, en la que las:

## La Belleza de la Lógica

### Blancas Ganan



Todo parece fácil en un primer golpe de vista: el material *absoluto* existente es más que suficiente para ganar, pero... una segunda mirada nos hace ver que el material *vigente* juega a favor de las Negras o, a lo sumo, conduce al empate. La omnipresente jugada del alfil a "e5" y la amenaza de dar mate al rey blanco en "h8" nos quita ese optimismo inicial. Por ejemplo, si 1. Df1, para atacar en el flanco dama, 1... Ae5 y la dama blanca sólo podrá entablar por jaque perpetuo. Si 1.c4 son las Negras las que ganan ubicando el alfil de "e5". Sin embargo, no es difícil comprobar que las piezas negras están fuertemente comprometidas y si pudiésemos alcanzar la posición del diagrama siguiente (resignados a que la dama blanca morirá en "f6") y si jugaran las Negras... las Blancas ganarían.



¿Cómo lograrlo?, ya que no se puede imaginar otra posición final que cumpla con el enunciado del estudio.

Y es entonces cuando el factor *tiempo* interviene de una manera *científica* y magistral en la concepción de este estudio:

1. Rh6!! El primer golpe a "lo aparente". El rey blanco parece resignado a "esperar" puesto que las demás ideas fracasan. Veamos:

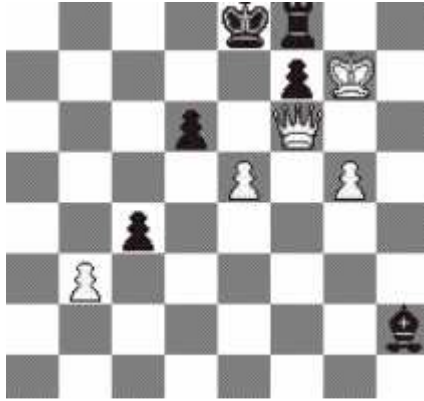
1. g6? Ae5; 2. Dxe5 dxe5; 3.g7 Re7; 4. gxf8(D) Rxf8; 5. c4 bxc4; 6. F5 exf5; 7. e4 c5; 8. e3 c6, y el rey negro capturará al peón "c", ambos coronarán damas y... tablas.

1. c4?? Ae5 y las Negras ganan

1. b4? Ae5 y las Blancas no pueden "forzar" nada en el flanco dama... tablas

Por lo tanto: 1... Ae5; 2. Rg7 y las Negras no pueden tomar la dama porque "los tiempos han cambiado misteriosamente". No queda más que retirar el Alfil: 2. ..Ah2; 3. c4 (¡ahora sí!), bxc4; 4. e5!!

## La Belleza de la Lógica



¿Y esto? Las Blancas han invertido el sentido del tiempo. Si hubieran tomado en “c4” las Negras ganarían con 4...Ae5. 4...Axe5 y ahora sí 5. bxc4 Ah2; 6. c5 y como las Blancas amenazan tomar en “d6”, 6...Ae5; 7. d6 Axf6; 8. gxf6 y hemos llegado a la posición “soñada”. Nuestros lectores podrán comprobar que la secuencia del final de peones resultante es un triunfo de las Blancas.

El Tiempo, entendido como una flecha que circula desde el pasado hacia el futuro, a veces no funciona de esa manera en ajedrez. En este extraño estudio, Reti ha jugado una vez más con nuestra percepción (como suele hacerlo) y ha construido una idea en la que las Blancas ganan... ¡perdiendo el tiempo! Una belleza extraña... ¡no olvide usted esta posición!

