

AJEDREZ CON MAESTROS

ESTUDIO COMENTADO

Antes de escribir sobre el nacimiento del estudio, primero me gustaría responder, por qué elegí esta composición conjunta para presentar.

Naturalmente, la razón principal es que este es uno de mis mejores trabajos. La otra es que el proceso de creación fue como en la "edad de oro" del ajedrez: la composición. Esto significa que todas nuestras ideas surgieron de repente, siempre nos sorprendió cómo era posible.

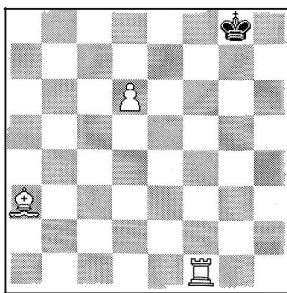
Trabajamos completamente sin la ayuda de computadoras, y buscamos profundamente los secretos de las posiciones. La tercera razón es que el coautor es el GM Pal Benko, a quien siempre respeté como autor y como jugador.

Como autor principiante, fue uno de mis patrones, y ahora considero un gran honor llamarlo amigo. Viví en un maravilloso mundo de sueños mientras trabajábamos en este estudio, estaba lleno de imágenes ilusorias, como cuando creé las primeras de mis estudios, hace 25 años, cuando era muy joven ...

Los compositores recopilan ideas de diversas fuentes. Colecciono ruina, principalmente de juegos prácticos, ya que he jugado competitivamente

Actualmente tengo una calificación FIDE de 2128. Sin embargo, en los últimos años no he jugado sobre el tablero, todavía juego a menudo en los juegos de blitz en Internet.

Un motivo simple ha ocurrido en uno de estos juegos, en marzo. 2005:



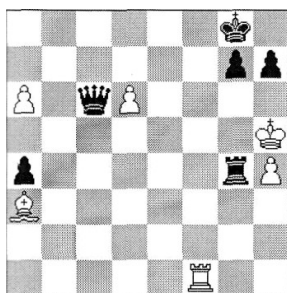
1. Rf8+ Kf8 2.d7+ y las blancas pueden promover a la reina.

Sin embargo, es cierto que el juego solo podría continuar desde este punto, con controles y capturas. Si el Rey negro solo puede moverse hacia arriba

Después de 2.d7 +, también es posible una promoción de Caballo, siempre que la promoción de Reina no sea suficiente. Si las blancas tienen que jugar esto agresivamente, entonces las negras deben tener fuertes amenazas en la posición inicial. Por lo tanto, es muy probable que tenga piezas importantes. Pensé que el Rey blanco tenía que desempeñar un papel activo y debía posicionarse cerca del Rey negro.

Al principio de la creación ya había sentido que el estudio no puede consistir solo en la combinación hecha del motivo principal, sino que debe ser un estudio multifásico. Así es como llegué al primer borrador correcto:

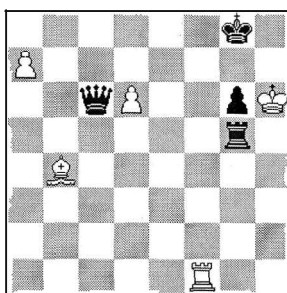
No. 1. - Mi borrador



1.Rf8+ Kxf8 2.d7+ Kf7 3.d8N+ Kf6! 4.Nxc6 Rc4 Threat 5...g6+ 6.Kh Rxh4# **5.Be7+!** Try: 5.Nd4? h6! 6.a7 g6+ 7.Kh6 Rc8 8.Kh7 Rc7+ draw. **5...Kf5 6.Nd4+!** [6.Nb4? Rg4 7.Nc6 (7.a7? Rg6 8.Bg5 Rli6+ 9.Bh6 g6#) 7...Rg6 8.Nd4+ Kf4 —+] **6...Ke4 7.a7** [7.Nb5? Rc6 8.a7 Ra6 9.Kg4 h5+!]=] **7...Rc8 8.Nb5 ganan.**

No es un mal comienzo, pero la elaboración no es económica, la Reina negra no está en juego y el final es solo técnica. Pasaron algunas semanas y no he podido encontrar un desarrollo importante. Estaba claro, que la estructura tenía que ser cambiada fundamentalmente. Puedo hacer esto fácilmente, si el estudio es defectuoso. Pero en este caso el borrador fue correcto.

Le mostré esta posición a Benko y afortunadamente, él vio el potencial de mi idea y comenzó a trabajar en mi borrador. Unos días después recibí un correo electrónico de él. Usó tres peones menos

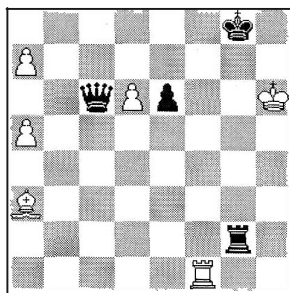


1.Rf8+ Kf8 2.d7+ Kf7 3.d8N+Kf6
4.Be7+ Kxe7 5.Nxc6+Kf6 6.Kh7 Kf7 7.Nd8+ ganan

La otra mejora importante es que el sacrificio del Alfil se lleva a cabo antes de la captura de la Reina negra, para evitar la amenaza de mate. De esta manera es mucho más efectivo. Pero aún así el estudio es solo una buena combinación todavía

Por supuesto, Benko trabajó y pronto hizo una versión, que tenía una estructura que resultó ser la base de las futuras fases de trabajo. La jugada después de la combinación se hizo más larga.

No. 2. - El importante desarrollo de Benko



1.Rf8+! Kxf8 2.d7+ Kf7 3.d8N+ Kf6 4.Be7+ Kxe7 5.Nxc6+Kf6 6.Kh7 [6.Kh5? Rg8 7.Nb8 Rg5 +-] 6...Rg7+ [6...Rh2+7.Kg8 Rg2+8.Kf8 Rh2 9.Ne7 +-] 7.Kh8 Rxa7 8.Nxa7 Ke7 9.Kg7! Kd6 10.Kf6 e5 11.Kf5 Kc7 12.Nb5+ Kc6 13.Na3! ganan.

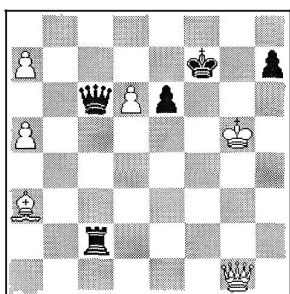
Después de esta mejora, Benko también mencionó que sería mejor si las blancas ofrecieran una Reina en lugar de una Torre, ya que después de la promoción baja, las Blancas también capturan a una Reina. Ambos acordamos que también se requiere un intento de otra línea en la que la Reina negra también esté en la jugada.

Así que empezamos a parecer una buena jugada de presentación. En esta etapa, en el verano de 2005, no podíamos encontrarnos personalmente, ya que Benko y yo estábamos de vacaciones.

Además, ni siquiera podíamos enviar correos electrónicos, porque solo teníamos acceso a Internet en Horne. Internet móvil era bastante raro y costoso en ese momento, y ninguno de nosotros lo usó.

Como resultó más tarde, ambos examinamos muchas posibilidades. La dirección de nuevos desarrollos se basó en la idea de Benko.

No. 3. - Juego de introducción de Benko



1.Kh6!! Rg2 [Aquí hay una buena variante con try: 1...Qc3 2.Qf1+ Qf6+ 3.Qxf6+ Kf6 4.Kh5! +—(4.Kh7? Rc8 5.Bc5 e5 6.d7 Ra8 7.Bb6 Rxa7 8.Bxa7 Ke7 =)] 2.Qf1+ Kg8 3.Qf8+ Kxf8 4.d7+ Kf7 5.d8N+ Kf6 6.Be7+ Kxe7 7.Nxc6+ Kf6 8.Kxh7 y ganan.

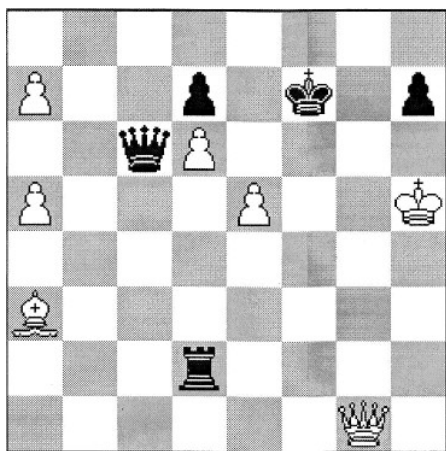
El cambio más importante es la buena combinación de teclas. ¡Las blancas tienen tiempo de crear una amenaza con su Abrazo, incluso en esta posición aguda! También logró darle un papel a la Reina negra en la otra variante. Benko también mencionó que puede haber necesidad del peón h7 en otras posiciones también. También se puede capturar durante la jugada, no en este borrador en particular, y luego seguramente no cambiará la estructura de la posición. Por cierto, este fue un estudio casi completo.

Todavía tenía otro objetivo: quería encontrar una posición inusual, en la que la batería del Blanco no estuviera lista, no como en las versiones anteriores. Esto no fue muy difícil, ya que in peón negro en e6 también podría obtenerlos de d7, capturando una de las piezas del Blanco. Así que puse un peón blanco en e5, y el juego comenzó con 1.e6+.

Aquí ni siquiera me vino a la mente que también ofrece una buena adición de prueba temática.

Después de un análisis exhaustivo, felizmente descubrí el intento, que termina en un ahogado. Cuando se lo mostré a Benko dijo: "Realmente espero, que no lo encontró la computadora". En adelante, la posición solo cambió para que Benko moviera el Rey blanco a h5, porque de esta forma 2.Kh6 no abre la columna g para la reina Blanca. Un muy buen pensamiento!

El proceso de creación llegó a su fin, y también el verano. A fines de agosto salimos teníamos un trabajo agradable que hacer: ¿en qué torneo deberíamos participar con el estudio?



Pal Benko & Péter Gyaxmati

StrateGems — 2006/2007

3. Premio

1.e6+!

Thematy Try : 1.Kh6? Es muy temprano en esta etapa. La batería de Peón-Alfil todavía no funciona, esto no sería un problema, pero hay otros 1...Rg2 2.Qf1+ Ke8 3.Qc4 (3.Qc1 Qa8 4.Bb2 Qxa7 5.Qc8+ Kf7 6.Qc4+ Ke8=) 3...Rg6+! 4.Kxh7 Qxc4 5.a8Q+ Parece que el blanco gana fácilmente, pero es sorprendente 5...Kf7 6.Qf3+ Ke6 7.Kxg6 Qe4+! 8.Qxe4= stalemate; or 1.Qf1+? Ke8 2.Kh6 Rh2+ 3.Kg7 Rg2+ 4.Kh8 Qd5 5.a8Q+ Qxa8 6.Qf6 Qd8=

1...dxe6 [1...Kxe6 2.Qe3+ Kf5 3.Qg5+ -] **2.Kh6!** Un movimiento tranquilo de rey en una posición aguda! **2...Rg2 3.Qf1+ Kg8**

Mucho peor es [3...Ke8 4.d7+ Kxd7 5.Qf7+- gana fácilmente, aunque la línea principal también funciona.

4.Qf8+! Kxf8 5.d7+ Kf7 6.d8N+ Kf6 El negro amenaza con el mate, por lo que la Reina aún no puede ser capturada. **7.Be7+!** La oferta del alfil distrae al rey negro **7...Kxe7 8.Nxc6+ Kf6 9.Kxh7**

9.Kh5? Rg8 10.Nb8 Rg5+-

9...Rg7+ 10.Kh8 Rxa7 11.Nxa7 Hemos llegado a una posición en la base de datos, pero la consideramos como el final de un juego práctico. **11...Ke5**
11...Ke7 12.Kg7 Kd6 13.Kf6+-

12.Kg7 y aquí las negras pueden elegir entre dos formas iguales de continuar. Por supuesto, esto no significa que tengamos dos líneas principales, ya que estamos listos en la parte técnica del estudio **12...Kd5...**

a) **12...Kd5 13.Kf6 e5 14.Kf5 e4 15.Kf4 e3 16.Kxe3 Kc5 17.Ke4!Kb4 18.Nc6+ Kb5 19.Kd5** ganan

b) **12...Kd6 13.Kf6 e5 14.Kf5 Kc7! 15.Nb5-1-! Kc6 16.Na3** ganan.

Zalaegerszeg, Hungría Enero 2020

Peter Gyarmati

CHESS WITH MASTERS

COMMENTED STUDY

Before writing about the birth of the study, first I would like to answer, why I chose this joint-composition to present. Naturally, the main reason is that this is one of my best works. The other is that the process of creation was like in the „golden age” of chess - composition. This means, all of our ideas came in a sudden, even we were surprised how it was possible.

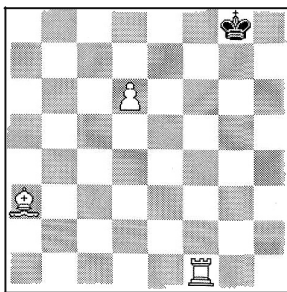
We worked completely without the help of computers, and looked deep for the secrets of the positions. The third reason is that the co-author is GM Pal Benko, whom I always respected as an author as well as a player.

As a beginner author, he was one of my patterns, and now I consider it a great honour to call him a friend. I lived in a wonderful dream-world while we worked on this study, I was full of illusionary pictures, like when I created the first ones of my studies — 25 years ago, when I was so young...

The composers gather ideas from various sources. I collect ruins - mainly from practical games, since I have played competitively

I have currently a 2128 FIDE rating. Though, in the recent years I haven't played over the board, I still often play blitz games on the internet.

A simple motif has occurred in one of these games, in March-. 2005:

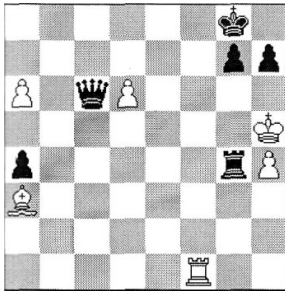


1. Rf8+ Kf8 2.d7+ and White can promote Queen.

It is true though, that the game could only go on from this point, with checks and captures. If the black King can only move to Up

After 2.d7+, then a Knight promotion is also possible, provided the Queen promotion is not enough. If White has to play this aggressively, then Black must have strong threats in the initial position. Therefore it is very likely that he has major pieces. I thought, that the white King has to play an active role and he has to be positioned near the black King. I had already felt at the beginning of creation, that the study cannot consist of only the combination made from the main motif, but it has to be a multiphase-study. This is how I came to the first correct draft:

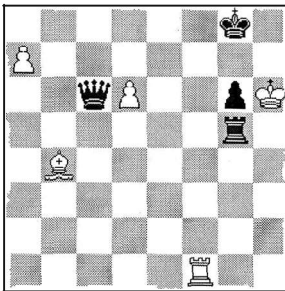
No. 1. — My draft



1.Rf8+ Kxf8 2.d7+ Kf7 3.d8N+ Kf6! 4.Nxc6 Rc4 Threat 5...g6+ 6.Kh6 Rxc4# **5.Be7+!** Try: 5.Nd4? h6! 6.a7 g6+ 7.Kh6 Rc8 8.Kh7 Rc7+ draw. **5...Kf5 6.Nd4+!** [6.Nb4? Rg4 7.Nc6 (7.a7? Rg6 8.Bg5 Rli6+ 9.Bh6 g6#) 7...Rg6 8.Nd4+ Ifif4 —+] **6...Ke4 7.a7** [7.Nb5? Rc6 8.a7 Ra6 9.Kg4 h5+!]=]

7...Rc8 8.Nb5 wins.

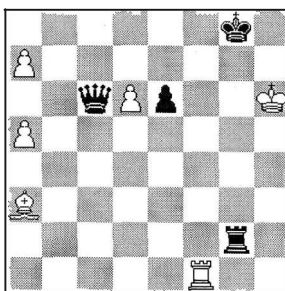
Not a bad beginning, but the elaboration is not economic, the black Queen is not in the play, and the finish is only technique. A few weeks passed and I haven't been able to find an important development. It was clear, that the structure had to be changed fundamentally. I can do this easily, if the study is faulty. But in this case the draft was correct. I showed this position to Benko. I fortunately he saw the potential in my idea, and he started to work on my draft. A few days later I got an e-mail from him. He used three Pawns less



1.Rf8+ Kxf8 2.d7+ Kf7 3.d8N+ Kf6
4.Be7+ Kxe7 5.Nxc6+ Kf6 6.Kh7
Kf7 7.Nd8+ wins.

The other important improvement is that the Bishop's sacrifice takes place before the capture of the black Queen, in order to prevent the mate-threat. This way it is much more effective. But still, the study is only a nice combination yet. Of course Benko worked on and soon he made a version, which had a structure that proved to be the base of the future work-phases. The play after the combination got longer.

No. 2. — Benko's important development

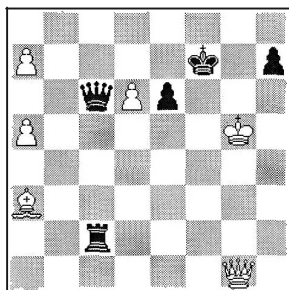


1.Rf8+! Kxf8 2.d7+ Kf7 3.d8N+ Kf6 4.Be7+ Kxe7 5.Nxc6+ Kf6
6.Kh7 [6.Kh5? Rg8 7.Nb8 Rg5+ +—] **6...Rg7+**[6...Rh2+7.Kg8
 Rg2+8.Kf8 Rh2 9.Ne7 +—] **7.Kh8 Rxa7 8.Nxa7 Ke7 9.Kg7!**
Kd6 10.Kf6 e5 11.Kf5 Kc7 12.Nb5+ Kc6 13.Na3!Win.

After this improvement Benko mentioned as well, that it would be better, if white offered a Queen instead of a Rook, since after the underpromotion White also captures a Queen. We both agreed that a try of other line is also required in which the black Queen is also in the play.

So we began to look for a proper introduction play. At this stage, in summer 2005, we could not meet personally, since Benko and I were both on holiday. Furthermore we couldn't even send emails, because we had access to the Internet only at home. Mobile-internet was quite rare and expensive at that time, and none of us used it. As it turned out later, we both examined many possibilities. The direction of further developments was based on Benko's idea.

No. 3. — Benko's introduction play

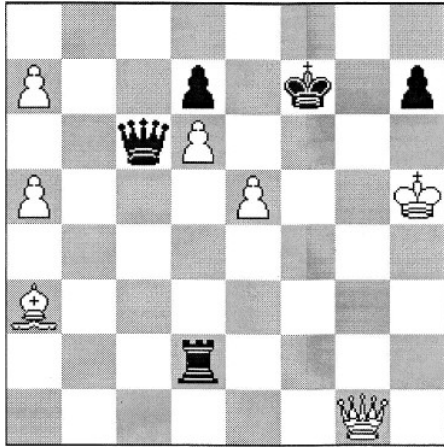


1.Kh6!! Rg2 [Here is a nice variant with try: 1...Qc3 2.Qf1+ Qf6+ 3.Qxf6+ Kf6 4.Kh55! +—(4.Kh7?Rc8 5.Bc5 e5 6.d7 Ra8 7.Bb6 Rxa7 8.Bxa7 Ke7 =)] 2.Qf1+ Kg8 3.Qf8+ Kxf8 4.d7+ Kf7 5.d8N+ Kf6 6.Be7+Kxe7 7.Nxc6+ Kf6 8.Kxh7 and wins.

The most important change is the nice keymove. White has time to create a threat with his King, even in this sharp position! He also succeeded in giving a role to the black Queen in the other variant. Benko also mentioned that there may be need of the h7 Pawn in other positions as well. It can also be captured during the play — not in this particular draft — and then it surely won't change the structure of the position. By the way this was almost a complete study.

I still had another goal: I wanted to find an unusual position, in which White's battery is not ready, not like in the previous versions. This wasn't very difficult, since the e6 Pawn of Black could get these from d7 as well, by capturing one of White's pieces. So I put up a white Pawn to e5, and the game began with 1.e6+.

Here it didn't even come to my mind that it also gives a good thematic try addition. After thorough analysis, I happily discovered the try, ending in a stalemate. When I showed it to Benko he said: "I really hope, not the computer found it." Henceforth the position only changed so, that Benko moved the white King to h5, because this way 2.Kh6 does not open the g column for the white Queen. A very nice thought! The process of creation came to an end, and so did the summer. By the end of August we out} had one pleasant work to do: which tourney should we enter with the study?



Pal Benko & Péter Gyaxmati

StrateGems — 2006/2007

3.prize

1.e6 +!

Thematy Try: 1.Kh6? It is very early at this stage. The Pawn-Bishop battery still does not work, this would not be a problem, but there are other 1 ... Rg2 2.Qf1 + Ke8 3.Qc4 (3.Qc1 Qa8 4.Bb2 Qxa7 5.Qc8 + Kf7 6.Qc4 + Ke8 =) 3 ... Rg6 +! 4.Kxh7 Qxc4 5.a8Q + It seems that White wins easily, but it is surprising 5 ... Kf7 6.Qf3 + Ke6 7.Kxg6 Qe4 +! 8.Qxe4 = stalemate

or 1.Qf1 +? Ke8 2.Kh6 Rh2 + 3.Kg7 Rg2 + 4.Kh8 Qd5 5.a8Q + Qxa8 6.Qf6 Qd8 =

1 ... dxe6 [1 ... Kxe6 2.Qe3 + Kf5 3.Qg5 + -] **2.Kh6!** A quiet movement of the king in an acute position! **2 ... Rg2 3.Qf1 + Kg8**

Much worse is [3 ... Ke8 4.d7 + Kxd7 5.Qf7 ++ - it wins easily, although the main line also works.

4.Qf8 +! Kxf8 5.d7 + Kf7 6.d8N + Kf6 Black threatens mate, so the Queen cannot yet be captured. **7.Be7 +!** The bishop's offer distracts the black king **7 ... Kxe7 8.Nxc6 + Kf6**

9.Kxh7

9.Kh5? Rg8 10.Nb8 Rg5- +

9 ... Rg7 + 10.Kh8 Rxa7 11.Nxa7 We have reached a position in the database, but we consider it as the end of a practical game. **11 ... Ke5**

11 ... Ke7 12.Kg7 Kd6 13.Kf6 + -

12.Kg7 and here Black can choose between two equal ways to continue. Of course, this does not mean that we have two main lines, since we are ready in the technical part of study 12 ... Kd5 ...

a) **12 ... Kd5 13.Kf6 e5 14.Kf5 e4 15.Kf4 e3 16.Kxe3 Kc5 17.Ke4! Kb4 18.Nc6 + Kb5 19.Kd5 wins.**

b) **12 ... Kd6 13.Kf6 e5 14.Kf5 Kc7 !? 15.Nb5-1-! Kc6 16.Na3wins.**

Zalaegerszeg, Hungary January 2020

Peter Gyarmati