



UNION ARGENTINA DE PROBLEMISTAS DE AJEDREZ

Publicaciones U.A.P.A.

Selección de Problemas de Arnoldo Ellerman



El ajedrez y el clero

FASCICULO 15

VOLUMEN 4 - Julio 2015

PROBLEMAS DE ARNOLDO ELLERMAN

**Esta publicación es producida por la
Unión Argentina de Problemistas de Ajedrez**

<http://www.problemistasajedrez.com.ar>

Editor:

Mario G. García

Diagramación:

Sebastián Palomo

Colaboradores:

Eduardo Sadier

Adhesión:

Peña del Mate Ayudado

Club Argentino de Ajedrez - Buenos Aires

Dirección de Deportes – Universidad Nacional de Salta

U.A.P.A.: Av. Raymundin N° 26 – Castaños- Salta - Argentina

Los Jaques del Clero

“Con el levantamiento de las prohibiciones eclesiásticas sobre el ajedrez en 1513 por el papa León X, gran cantidad de sacerdotes descubrieron en este juego un motivo de esparcimiento; algunos se aficionaron a él y no pocos quedaron atrapados por su profundidad y su belleza.

Ruy López de Segura (Zafra, Badajoz, c. 1540 – Madrid, c. 1580) fue un humanista, gramático y ajedrecista español. Su tratado *Libro de la invención liberal y arte del juego del ajedrez* publicado en Alcalá de Henares en 1561 fue uno de los primeros libros de ajedrez publicados en Europa. Muchos europeos le consideran el más antiguo Campeón del Mundo de ajedrez en Europa, siendo el siguiente Leonardo da Cutri en 1575.

Sus padres eran mercaderes acomodados, con casa y escudo en la Plaza Grande de la localidad de Zafra. Fue clérigo de la parroquia de la Candelaria en Zafra y más tarde pasó a la corte de Felipe II, en condición de confesor y consejero real. Considerado campeón del mundo al menos entre 1570 y 1575, cuando fue derrotado por Leonardo da Cutri.

Desde joven Ruy López fue un enamorado del ajedrez y se dice que uno de los que más influyó en él fue Pedro Damiano, quien había publicado un libro en 1512 y que López estudió. En 1560 llegó a Roma por asuntos eclesiásticos y allí derrotó a los mejores ajedrecistas italianos. Repitió su hazaña en 1573 durante el pontificado de Gregorio XIII y es importante señalar que Italia era por esa época el más importante centro ajedrecístico de Europa, especialmente Roma. Había vencido dos veces a Leonardo da Cutri, y era considerado el mejor jugador del mundo. Emulando a Damiano escribió su *Libro de la invención liberal y arte del juego del ajedrez, muy útil y provechosa para los que de nuevo quisieren aprender a jugarlo, como para los que ya lo saben jugar*, publicado en Alcalá de Henares en 1561. Ruy López difundió el lance de la captura al paso, al usarlo con frecuencia en sus partidas.

Muchos historiadores del ajedrez lo consideran como el primer campeón del mundo registrado en Europa y como creador de la teoría del ajedrez. También es destacable que practicó con éxito la modalidad del ajedrez a la ciega. El rey Felipe II le colmó de honores por su fama en el ajedrez. En 1575, Felipe II invitó a un torneo en su corte y así se reunieron en Madrid los dos mejores ajedrecistas italianos de su época: Leonardo da Cutri y Paolo Boi, apodado el Siracusano, junto con los españoles Ruy López y Alfonso Cerón, de Granada. Esta prueba es calificada por los historiadores como el primer Torneo Internacional de Maestros y la primera en ser documentada, como ejemplo se verá a continuación una partida que, a criterio de muchos, es la primera vez que se juega un Gambito de rey.

El torneo lo ganó Leonardo da Cutri; recibió como premio mil ducados, una capa de armiño y su lugar de nacimiento, durante veinte años, estuvo exento de pagar tributos. Felipe II envió sus felicitaciones a Juan de Austria en una carta fechada el 22 de agosto de 1575. Como gramático publicó el tratado *Grammaticae institutiones* (Lisboa, Juan Álvarez, 1563).

Sus estudios sobre la apertura española (que también lleva su nombre) fueron fundamentales para el progreso del juego. El tratado de ajedrez del zafrense ha sido objeto de numerosos estudios y se ha considerado como base fundamental de la teoría ajedrecística. Su apertura sigue vigente aún y ha sido analizada y puesta a prueba en la práctica del ajedrez moderno por los más grandes maestros. Aparece en su tratado como Apertura IX. Planteamiento de la Apertura española: 1.e4 e5 2.Cf3 Cc6 3.Ab5.
Fuente: Wikipedia (La Enciclopedia Libre)

“En Italia, sobre todo, es llamativa en el siglo XVII la cantidad de religiosos que alcanzaron cierta fama por su destreza en la partida viva, o por haber escrito libros o compuesto obras ajedrecísticas.

De todos ellos, y en ese tiempo, el mas famoso fue sin duda el sacerdote siciliano don **Pietro Carrera (1573-1647)**. Carrera era un hombre muy culto, historiador y conocedor de lenguas antiguas, gran aficionado al ajedrez y al parecer, buen jugador.

En 1617 dio a publicidad “II gioco de gli scacchi”. El autor se ocupa de las generalidades del ajedrez, de la historia, las leyes del juego y las ventajas a conceder; de la teoría de las aperturas, los mates simples y los juegos de “hostilita”, y en la parte final al tratar sobre las posiciones dudosas para la Teoría da algunas opiniones, muchas de las cuales fueron refutadas con el correr del tiempo.

Las composiciones que publica son en su gran mayoría de la revisión del libro de Damiano, y los elogios que le prodiga demuestran que a principios del siglo XVII desconocía la obra de Lucena, ya que todos esos problemas –que el llama “invenciones de Damiano”- , proceden como sabemos del antiguo libro español de fines del siglo XV. Pero tampoco respecto de Carrera podría hablarse de composiciones enteramente propias, ni aun en el caso de algunos interesantes finales de reyes y peones que le fueron adjudicados y que con el tiempo dieron lugar a extensos análisis y discusiones teóricas.”
Fuente: “El Arte del Estudio del Ajedrez” Tomo I –1990- Zoilo R. Caputto



Pietro Carrera



Ruy López de Segura

PROBLEMAS DE ARNOLDO ELLERMAN



Arnoldo Ellerman (1893-1969). Nació en Buenos Aires Argentina. Se le conoce en todas partes como " El Rey del Mate en Dos" y sus obras figuran en las secciones especializadas de todas las publicaciones de ajedrez.

No había cumplido 30 años cuando edito su primer libro de 100 Problemas en dos jugadas. En 1945 publico su obra mayor "1001 Problemas" seleccionados entre lo mejor de su producción, y en el balance final de su vida de compositor se estima que todas sus obras juntas exceden con creces las 3.000.

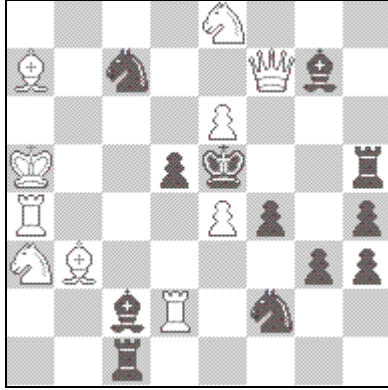
Durante mas de 50 años intervino en concursos internacionales conquistando 115 Primeros Premios y 177 distinciones que incluyen dos medallas olímpicas en Helsinki (1952) y en Tel-Aviv (1964).Fue distinguido como presidente en el 1er. Congreso de Compositores, realizado en Piran, Yugoslavia, en 1959. En dicho evento se le otorgo el titulo de Gran Maestro Internacional de Composición. Se desempeñó como periodista de ajedrez dirigiendo entre otras las revistas "Caissa" y "El Ajedrez Argentino" y además, escribió diez libros, de los cuales, la mitad son de Problemas.

La creación de la Unión de Problemistas "Arnoldo Ellerman" en Salta, Argentina con la consecuente concreción de su objetivos principales entre los que esta la de difundir la extensa y distinguida obra de este brillante compositor, será un reconocimiento altamente considerado por quienes vienen requiriendo que a través del Estado o de otras Instituciones, nuestro mayor representante en la disciplina que nos ocupa sea valorado y recordado principalmente en nuestro país.

Durante los años 2000 al 2003 se publico en la página de Internet de la Unión de Problemistas "Arnoldo Ellerman" en forma periódica (mensual) un total de 1008 problemas de su autoría.

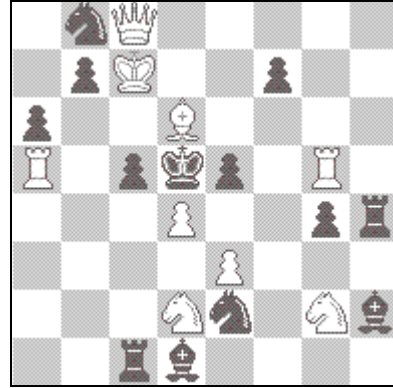
Problemas de Arnaldo Ellerman

N° 1177 1p.Europe Echecs -1961



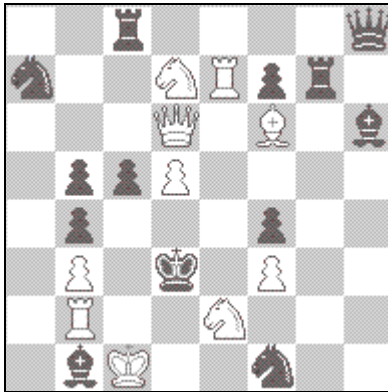
#2 Mate en Dos

N° 1178 2MH. II Problema-1961



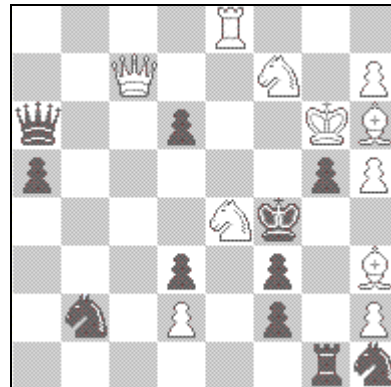
#2 Mate en Dos

N° 1179 2Rec. II Problema-1961



#2 Mate en Dos

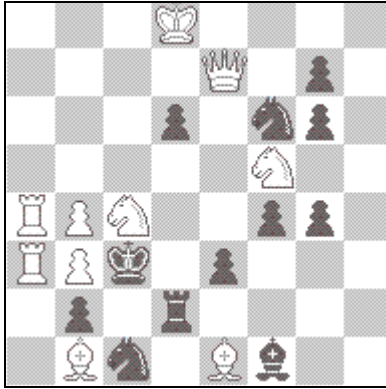
N° 1180 Problem 6p.-1961



#2 Mate en Dos

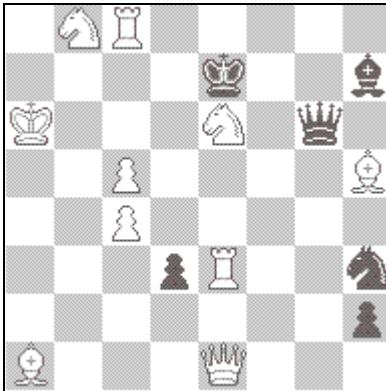
Problemas de Arnaldo Ellerman

N° 1181 Problemas 1MH.-1961



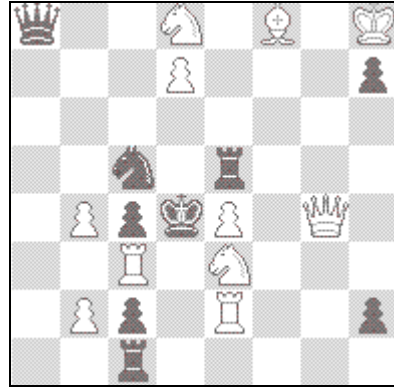
#2 Mate en Dos

N° 1183 Rec.-Thèmes 64.-1961



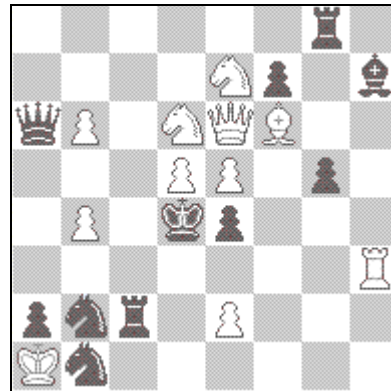
#2 Mate en Dos

N° 1182 Rec Problemas.-1961



#2 Mate en Dos

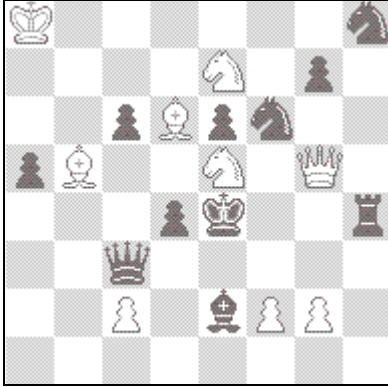
N° 1184 3/4p. To Mat.-1961



#2 Mate en Dos

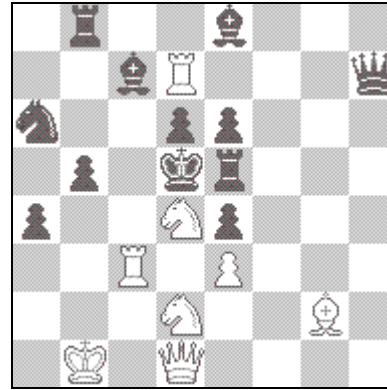
Problemas de Arnaldo Ellerman

Nº 1185 2MHCeskoslovenský.1962



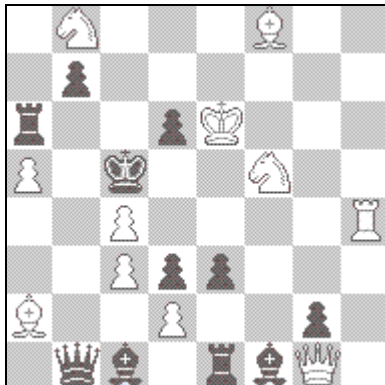
#2 Mate en Dos

Nº 1186 2p.Europe Echecs.-1962



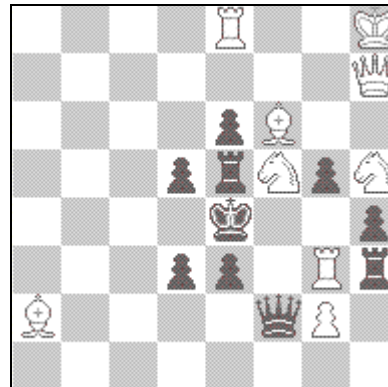
#2 Mate en Dos

Nº 1187 2p.Schakend Ned.-1962



#2 Mate en Dos

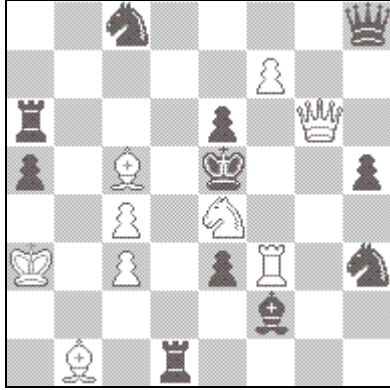
Nº 1188 2M.H. To Mat.-1962



#2 Mate en Dos

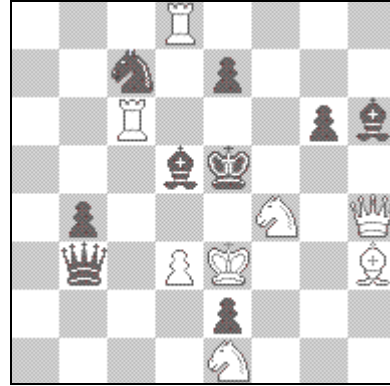
Problemas de Arnaldo Ellerman

Nº 1189 2MH B. Brasileiro.-1964



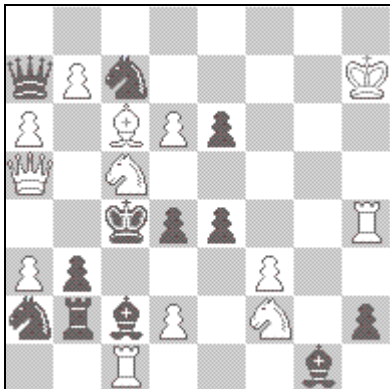
#2 **Mate en Dos**

Nº 1190 2p.British Chess.-1964



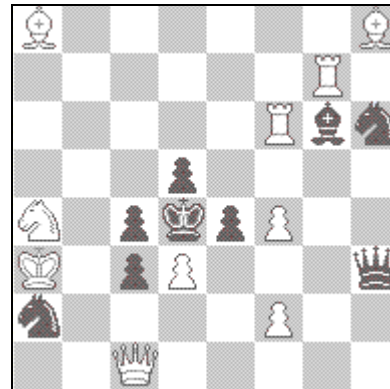
#2 **Mate en Dos**

Nº 1191 Rec.Magyar Sakkelet-1964



#2 **Mate en Dos**

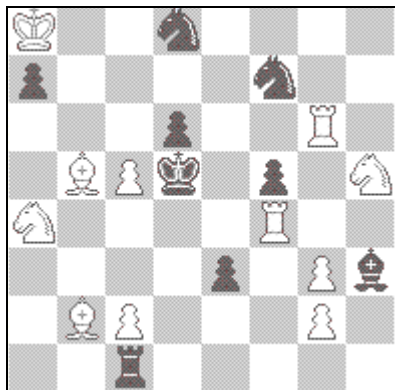
Nº 1192 7R. Magyar Sakkelet-1964



#2 **Mate en Dos**

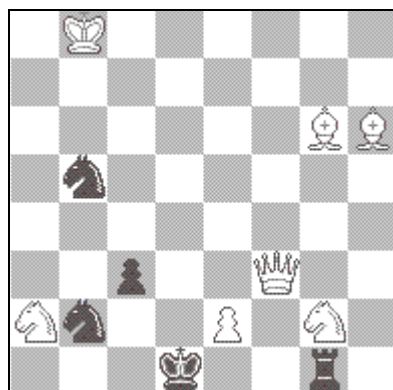
Problemas de Arnaldo Ellerman

Nº 1193 1p.Magyar Sak. 1964



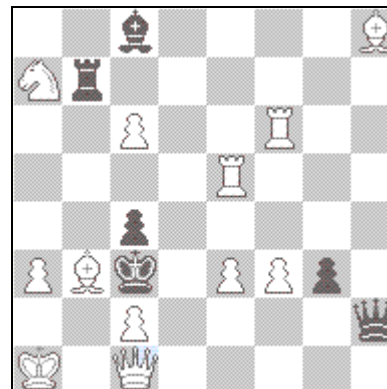
#2 **Mate en Dos**

Nº 1195 3M.H.Olympic.-1964



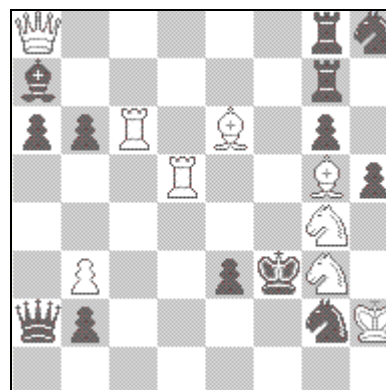
#2 **Mate en Dos**

Nº 1194 1p.Olympic 1964



#2 **Mate en Dos**

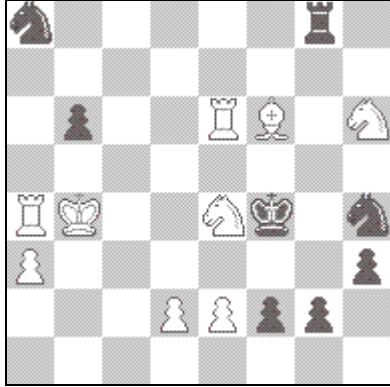
Nº 1196 1 M.H.Probleemblad-1964



#2 **Mate en Dos**

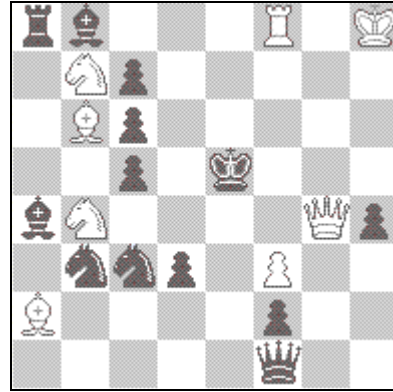
Problemas de Arnoldo Ellerman

Nº 1197 3p.To Mat.-1964



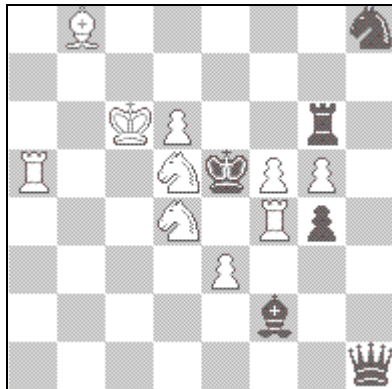
#2 Mate en Dos

Nº 1198 Rec.Die Schwalbe-1965



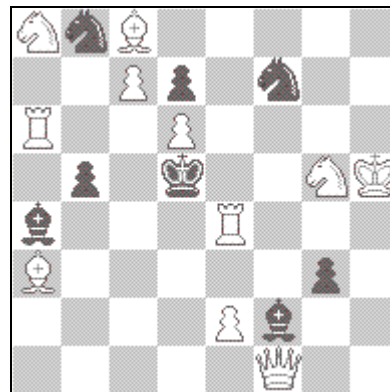
#2 Mate en Dos

Nº 1199 8R.Magyar Sakkelet-1965



#2 Mate en Dos

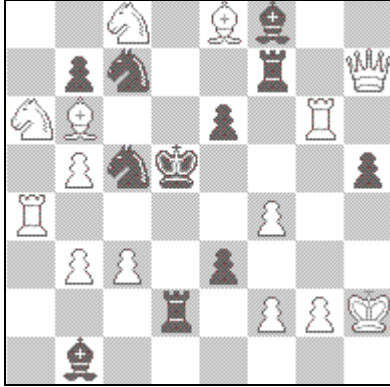
Nº 1200 M.H.Magyar Sakkelet-1965



#2 Mate en Dos

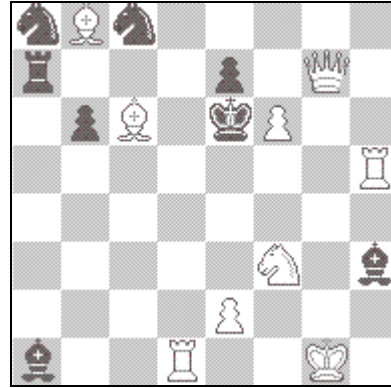
Problemas de Arnoldo Ellerman

N° 1201 4 M.H.Problemas.-1965



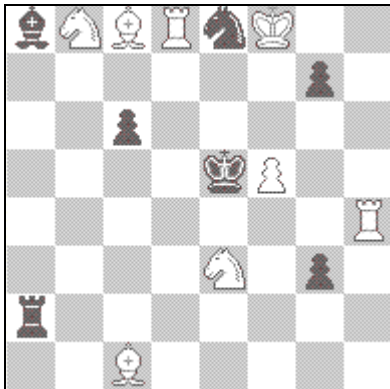
#2 Mate en Dos

N° 1202 2M.H.Río de Janeiro-1965



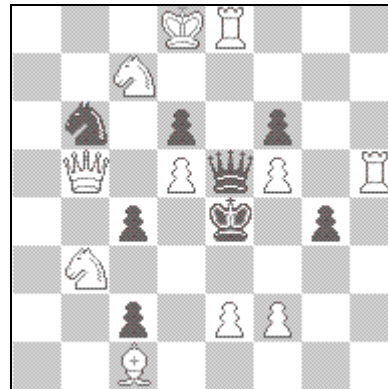
#2 Mate en Dos

N° 1203 1p.Schweizerische-1965



#2 Mate en Dos

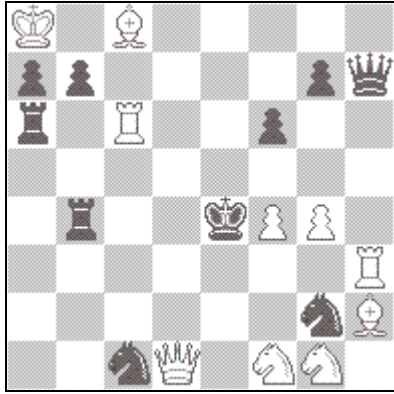
N° 1204 3R.Magyar Sakkelet-1966



#2 Mate en Dos

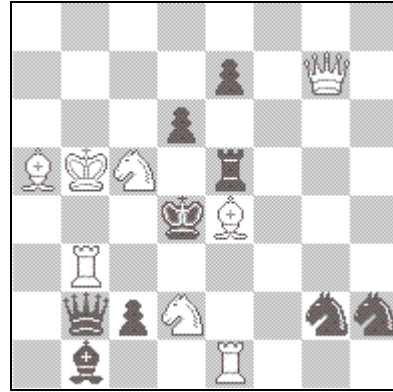
Problemas de Arnaldo Ellerman

N° 1205 1p.Magyar Sak.1966



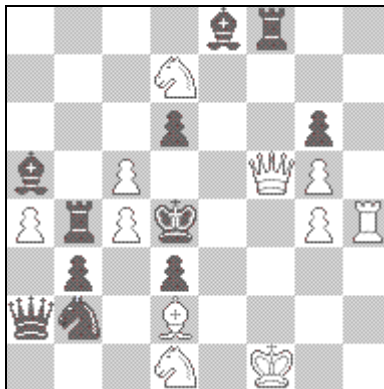
#2 Mate en Dos

N° 1206 Rec.Problemas.-1966



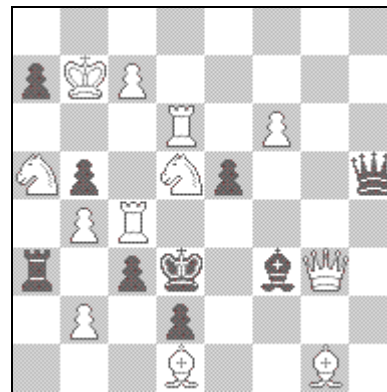
#2 Mate en Dos

N° 1207 4 R.Magyar Sakkelet-1967



#2 Mate en Dos

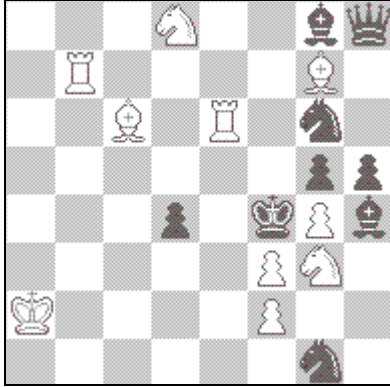
N°1208 5R. Magyar Sakkelet-1967



#2 Mate en Dos

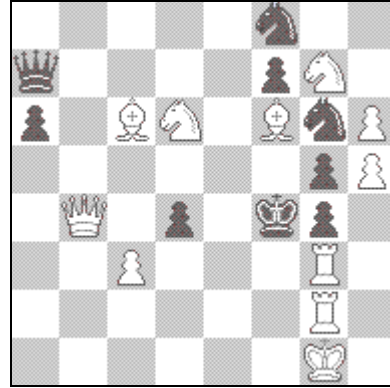
Problemas de Arnaldo Ellerman

Nº 1209 2p.Schakend Ned.-1967



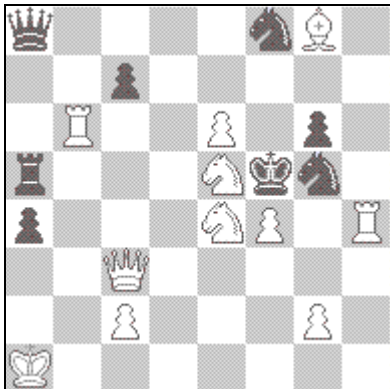
#2 **Mate en Dos**

Nº 1210 4 M.H.Die Schwalbe-1968



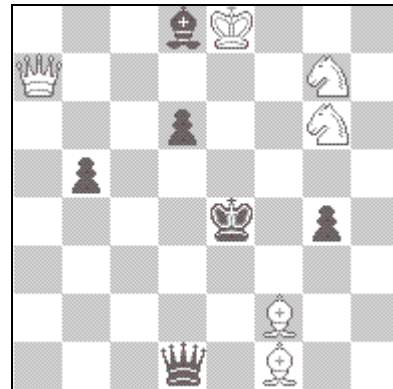
#2 **Mate en Dos**

Nº 1211 3R. Magyar Sakkelet-1968



#2 **Mate en Dos**

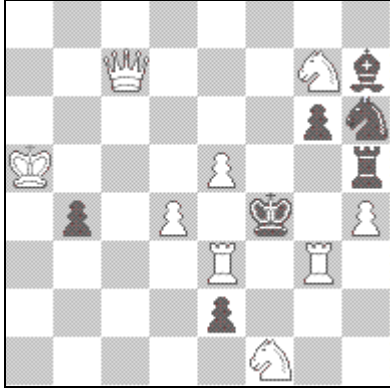
Nº 1212 M.H.Magyar Sakkelet-1968



#2 **Mate en Dos**

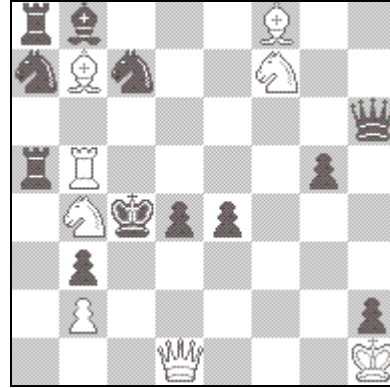
Problemas de Arnoldo Ellerman

Nº 1213 3Rec.Magyar Sak.-1968



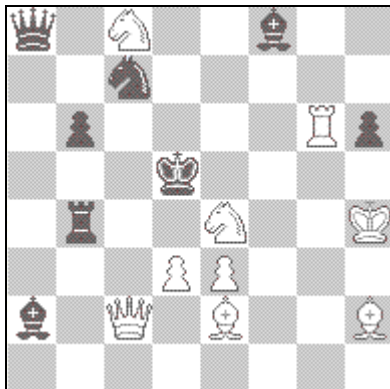
#2 Mate en Dos

Nº 1214 5p.Main-Post.-1968



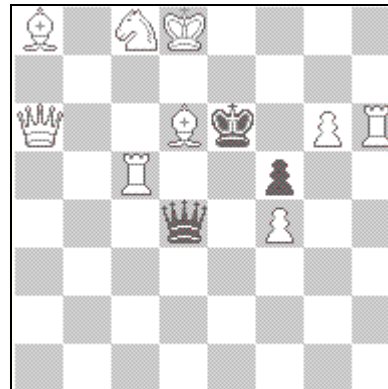
#2 Mate en Dos

Nº 1215 2p.Sinf. Scacchistiche-1968



#2 Mate en Dos

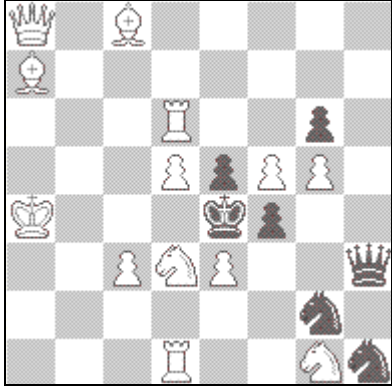
Nº 1216 1Rec.Wilson-Turnier 1968



#2 Mate en Dos

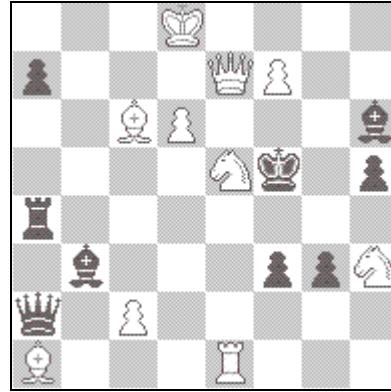
Problemas de Arnaldo Ellerman

Nº 1217 2p.Die Schwalbe.-1969



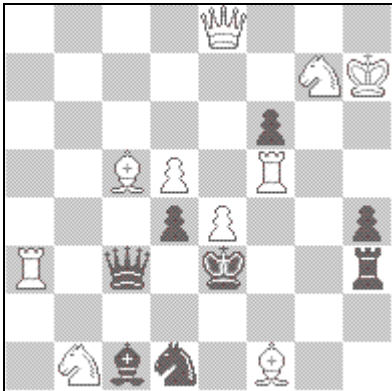
#2 Mate en Dos

Nº 1218 3p.Magyar Sakkelet.-1969



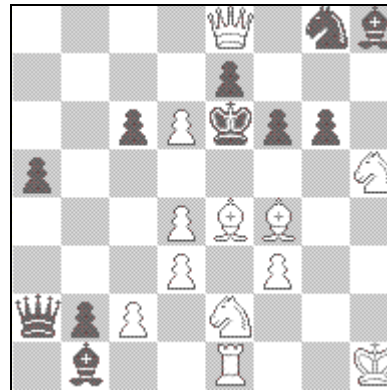
#2 Mate en Dos

Nº 1219 2 M.H.Problemas.-1969



#2 Mate en Dos

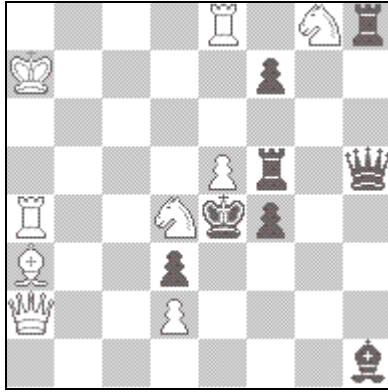
Nº 1220 3p.Magyar Sak.1970



#2 Mate en Dos

Problemas de Arnaldo Ellerman

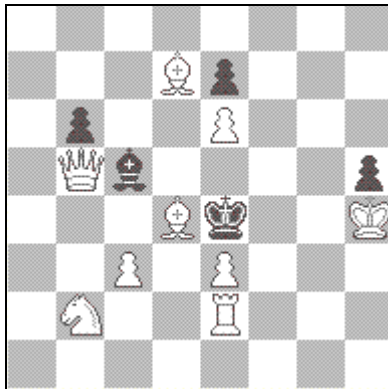
Nº 1221 2 M.H.Problemblad-1970



#2 **Mate en Dos**

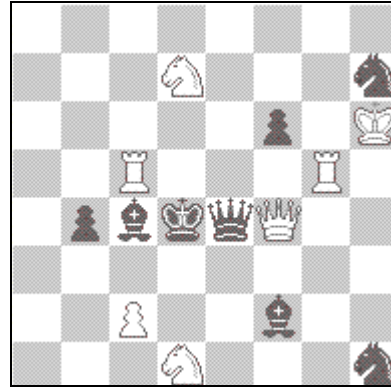
c/Melnitschen

Nº 1223 7º MH Galitzky



#2 **Mate en Dos**

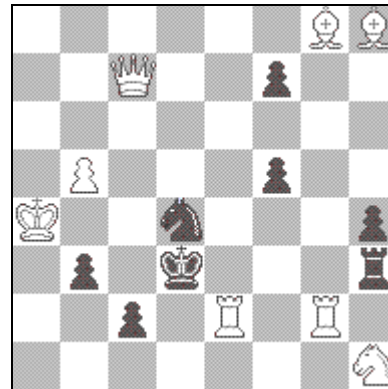
Nº 1222 1 M.H. S.EP.A.-1970



#2 **Mate en Dos**

c/ H. Musante

Nº 1224 2º premio.-1953

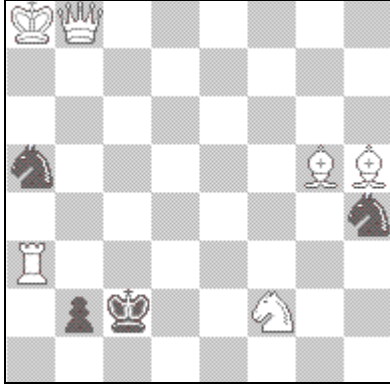


#2 **Mate en Dos**

Problemas de Arnaldo Ellerman

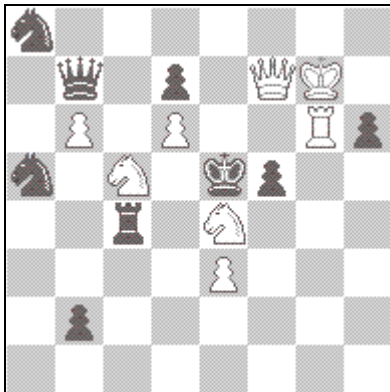
c/ H. Musante

Nº 1225 3º premio.-1955



#2 Mate en Dos

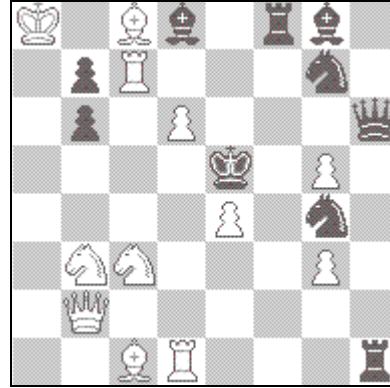
Nº1227 R. White-Gedenkturnier1954



#2 Mate en Dos

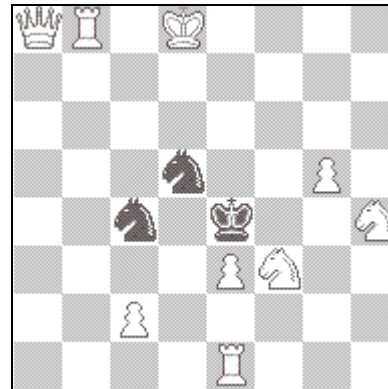
c/ H. Musante

Nº 1226 1º Premio.-1957



#2 Mate en Dos

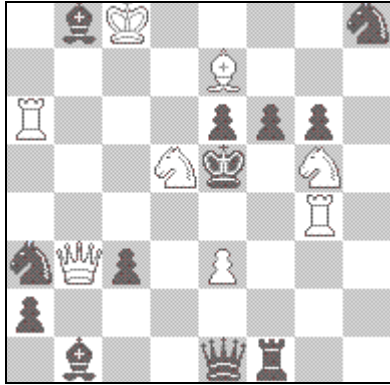
Nº 1228 A Bola.-1948



#2 Mate en Dos

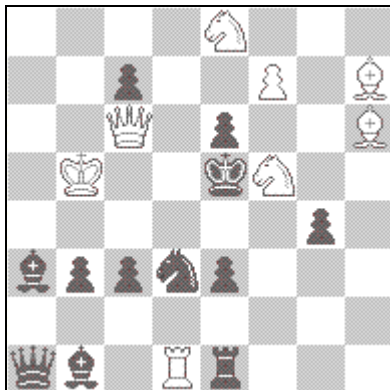
Problemas de Arnaldo Ellerman

Nº 1229 Ajedrez Español.-1948



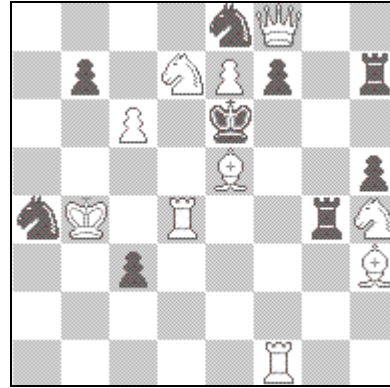
#2 Mate en Dos

Nº 1231 Arbejder Skak.-1949



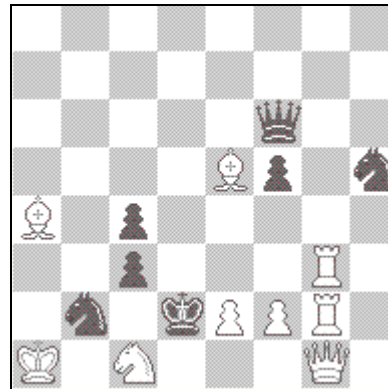
#2 Mate en Dos

Nº 1230 Arbejder Skak.-1949



#2 Mate en Dos

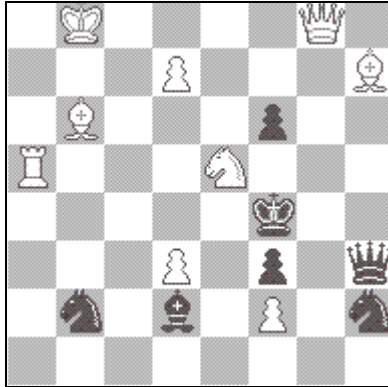
Nº 1232 Arbejder Skak.-1949



#2 Mate en Dos

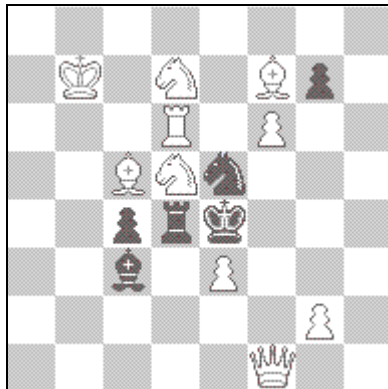
Problemas de Arnaldo Ellerman

Nº 1233 Chess.-1949



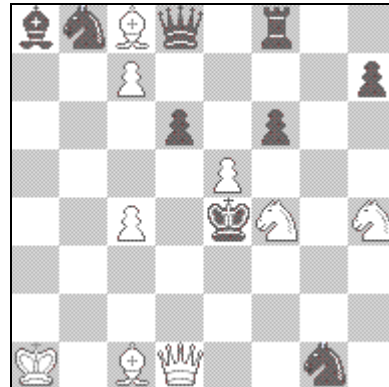
#2 Mate en Dos

Nº 1235 Die Schwalbe.-1949



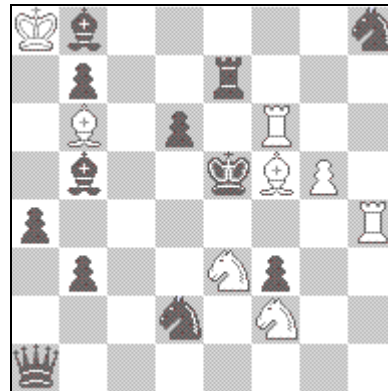
#2 Mate en Dos

Nº 1234 Chess.-1949



#2 Mate en Dos

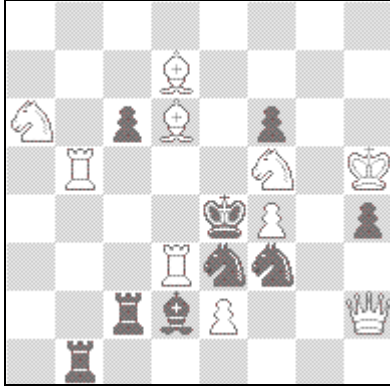
Nº 1236 L'Italia Scacchistica.-1949



#2 Mate en Dos

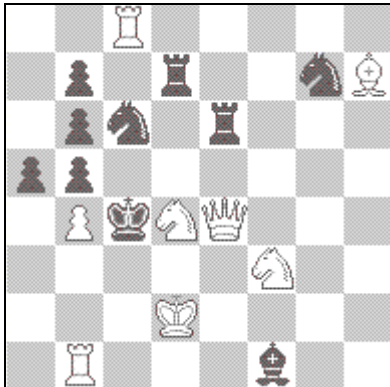
Problemas de Arnoldo Ellerman

N° 1237 L'Italia Scacchistica.-1949



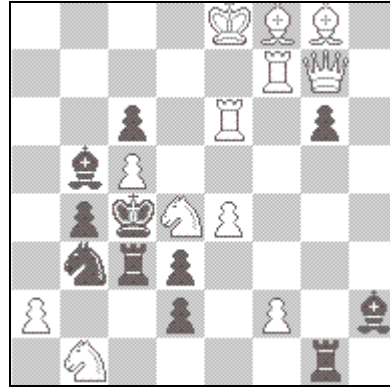
#2 **Mate en Dos**

N° 1239 L'Italia Scacchistica.-1949



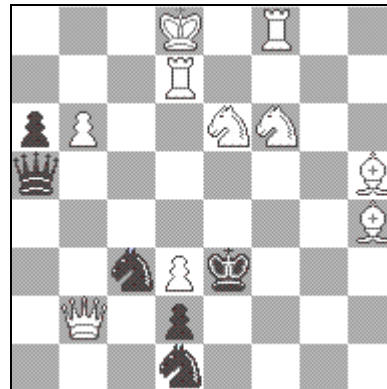
#2 **Mate en Dos**

N° 1238 L'Italia Scacchistica.-1949



#2 **Mate en Dos**

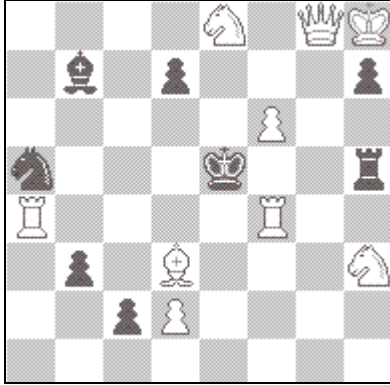
N° 1240 L'Italia Scacchistica.-1949(c)



#2 **Mate en Dos**

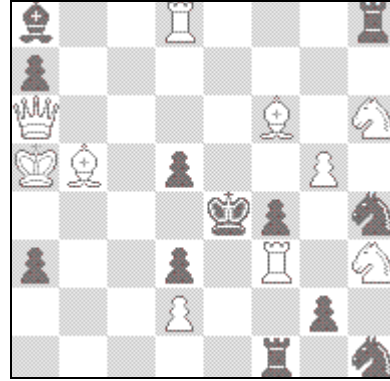
Problemas de Arnaldo Ellerman

N° 1241 L'Italia Scacchistica.-1949



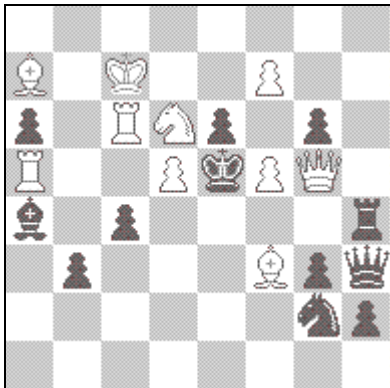
#2 Mate en Dos

N° 1242 Magyar Sakkvilag.-1949



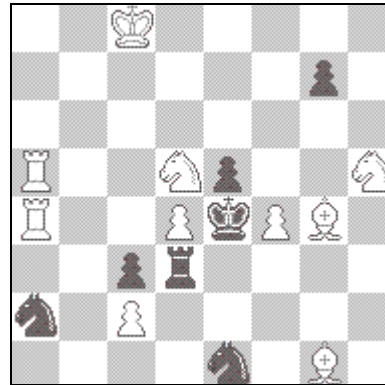
#2 Mate en Dos

N° 1243 R. Româna de Sah.-1949



#2 Mate en Dos

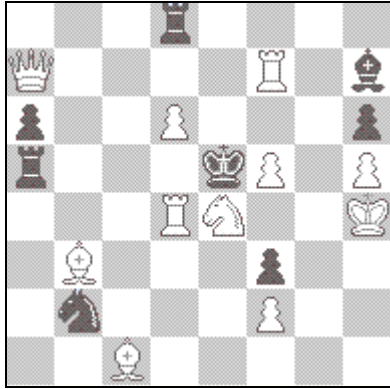
N° 1244 R. Româna de Sah.-1949



#2 Mate en Dos

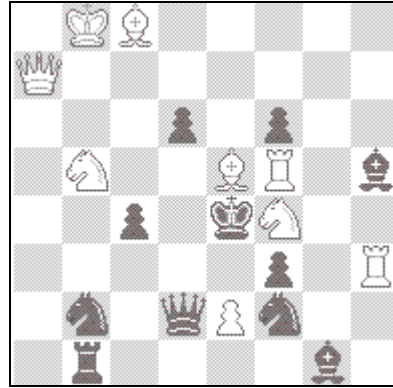
Problemas de Arnaldo Ellerman

Nº 1245 Ajedrez Español.-1949



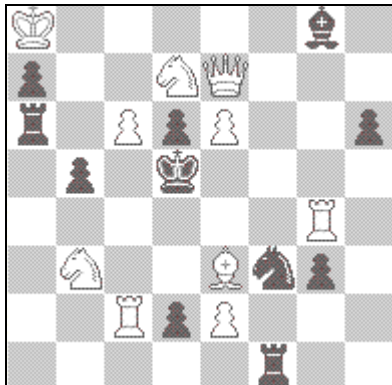
#2 Mate en Dos

Nº 1246 Arbejder-Skak.-1949



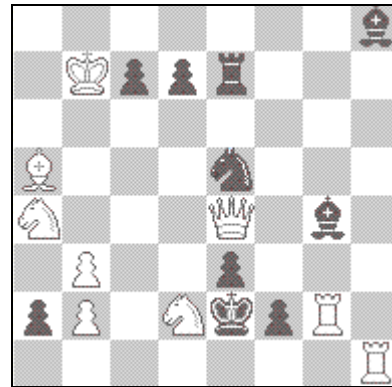
#2 Mate en Dos

Nº 1247 Arbejder Skak, 1950 (c)



#2 Mate en Dos

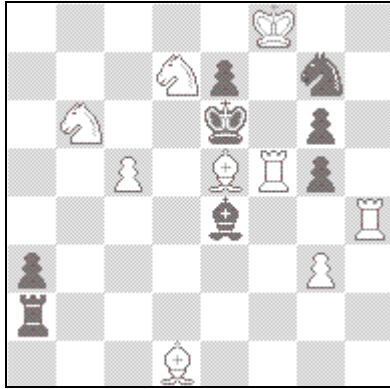
Nº 1248 Arbejder Skak, 1950



#2 Mate en Dos

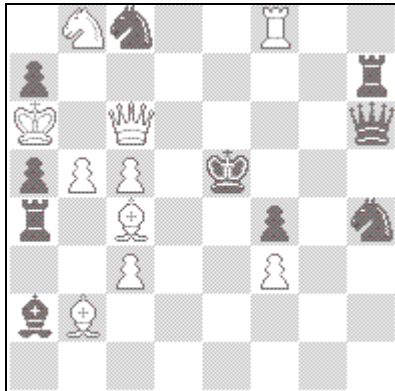
Problemas de Arnaldo Ellerman

Nº 1249 Arbejder Skak, 1950



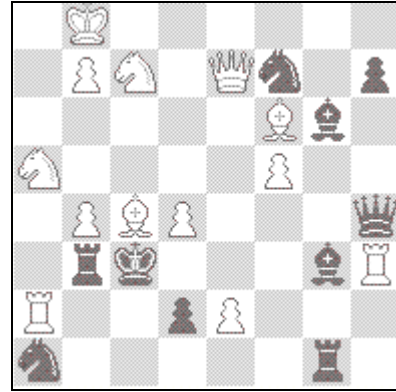
#2 Mate en Dos

Nº 1251 Chess.-1950



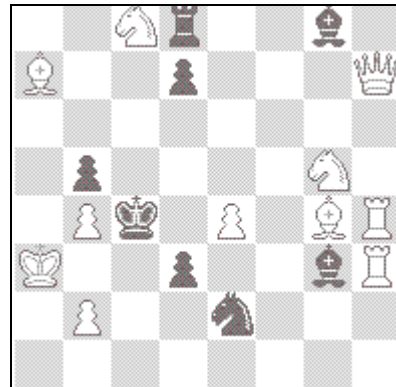
#2 Mate en Dos

Nº 1250 Chess.-1950



#2 Mate en Dos

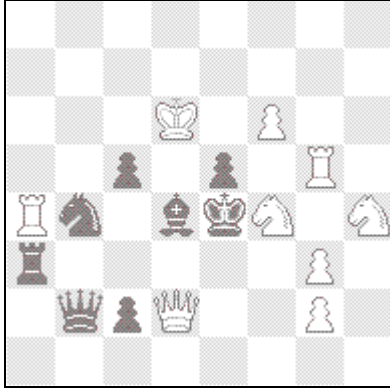
Nº 1252 Die Schwalbe.-1950



#2 Mate en Dos

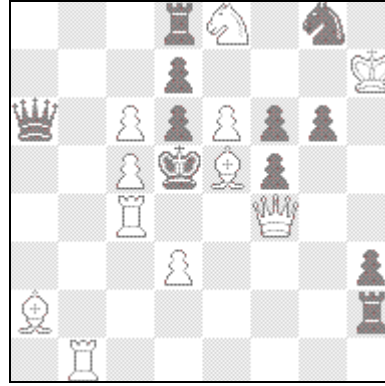
Problemas de Arnoldo Ellerman

N° 1253 Die Schwalbe.-1950



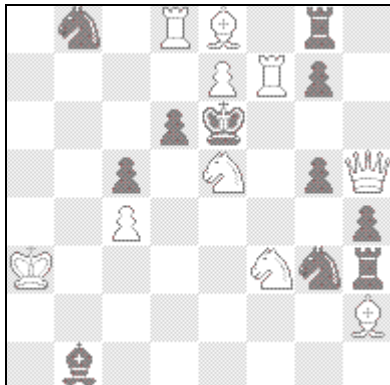
#2 Mate en Dos

N° 1254 L'Italia Scacchistica.-1950



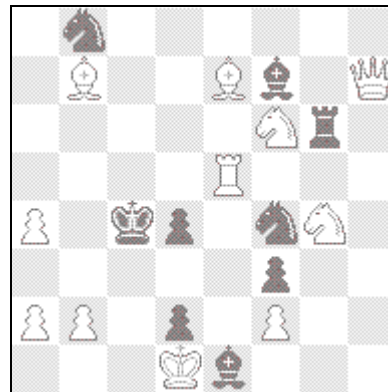
#2 Mate en Dos

N° 1255 L'Italia Scacchistica.-1950



#2 Mate en Dos

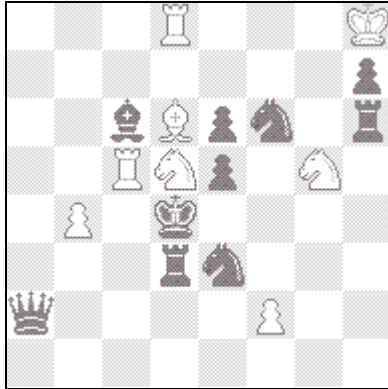
N° 1256 L'Italia Scacchistica.-1950



#2 Mate en Dos

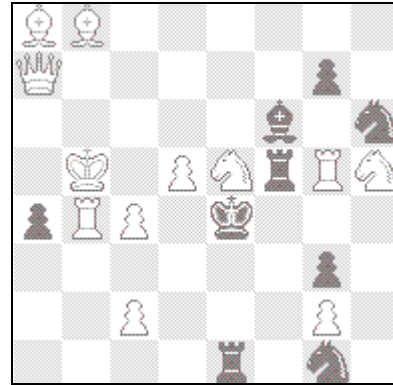
Problemas de Arnaldo Ellerman

Nº 1257 L'Italia Scacchistica.-1950



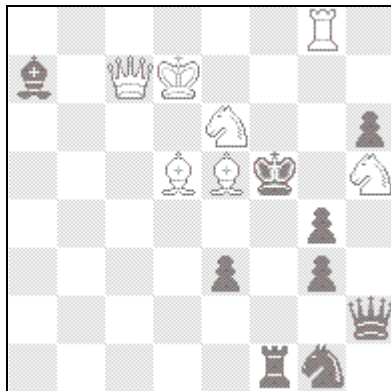
#2 **Mate en Dos**

Nº 1258 Sah.-1950



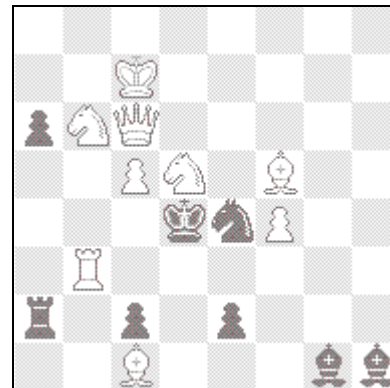
#2 **Mate en Dos**

Nº 1259 2ºMH Vjesnik.1950 (c)



#2 **Mate en Dos**

Nº 1260 American Chess Bull.-1950



#2 **Mate en Dos**

PROBLEMAS DE ARNOLDO ELLERMAN

Soluciones Fascículo N° 15

1177 1.exd5 --> Dxf4 1...Ae4 2.Ad4#; 1...Af5 2.Dxg7#; 1...Cxe6 2.Dxe6#; 1...Cxd5 2.Txd5#; 1...Af6 2.Dxf6#; 1...Ah6 2.Df6#; 1...Tf5 2.Dxc7#

1178 1.Axe5 --> e4 1...Cd7 2.Dxd7#; 1...Cg3 2.Cf4#; 1...f5 2.Dg8#; 1...g3 2.Af6#; 1...Axe5+ 2.Txe5#

1179 1.Dxc5 --> Ce5#(#1) 1...Cc6 [1...Ac2 2.Dd4#; 1...Txc5+ 2.Cxc5#; 1...Cd2 2.Txd2#; 1...Tg5 2.Cxf4#] 2.Dxb5#

1180 1.Cfxd6 --> Df7 [1...Db5 2.Cxb5#; 1...Dc4 2.Cxc4#; 1...Db7 2.Cxb7#; 1...Dc8 2.Cxc8#; 1...Dxd6+ 2.Dxd6#; 1...Da7 2.Cb7#; 1...Cg3 2.Axg5#]

1181 1.Ccxd6 --> De5# [1...Ce2 2.Dc7#; 1...Cd3 2.Cb5#]

1182 1.Dg7 --> Cf5 [1...Dxe4 2.Axc5#; 1...Cxe4 2.Ce6#; 1...Rxe4 2.Dg4#]

1183 1.Txd3 --> Td7 1...Rf7 [1...De4 2.Te8#; 1...De8 2.Txe8#]

1184 1.Dc8 --> e6 [1...Cd3 2.e3#; 1...Tg6 2.Cdf5#]

1185 1.Cf3 --> De5# [1...d3 2.De3#; 1...Cd7 2.Dxh4#; 1...Cg4 2.Df4#; 1...Cf7 2.Dg6#; 1...Cg6 2.Dxg6#]

1186 1.Cxe4 --> Cb3 [1...Cc5 2.Txc5#; 1...Cb4 2.Tc5#; 1...Ab6 2.Txd6#; 1...Txe4 2.Cc6#; 1...Ah5 2.Ce2#; 1...Dxe4+ 2.Cc2#; 1...Dh1 2.Cf6#]

1187 1.Cxd6 --> Th5 1...Txa5 [1...Tb6 2.Th5#; 1...Txd6+ 2.Axd6#; 1...Ae2 2.Dxe3#] 2.Cc8#

1188 1.Da7 --> Cd6 1...d2 [1...Rxf5 2.Dh7#; 1...Txf5 2.Dd4#; 1...exf5 2.Txe5#; 1...Dxf5 2.Dxe3#] 2.Ab1#

1189 1.Cd2 --> De4 [1...Cd6 2.Ad4#; 1...Cf4 2.Dg5#; 1...Cg5 2.Dxg5#; 1...Dh7 2.Df6#]

1190 1.Rf2 --> Cxg6 [1...Dxd3 2.Cfxd3#; 1...Ae4 2.d4#; 1...Axf4 2.Dh8#]

1191 1.fxe4 --> d3 1...Cxc1 [1...Cb4 2.Dxb4#; 1...Cb5 2.Dxb5#; 1...d3 2.e5#] 2.Db4#

1192 1.Td6 --> Txd5 [1...Cb4 2.Dxc3#; 1...cxd3 2.Tc7#; 1...Rxd3 2.Dd1#; 1...exd3 2.Te7#; 1...Af7 2.Tg3#]

1193 1.Te4 --> Cf6 [1...dxc5 2.Cc3#; 1...fxe4 2.Cf4#; 1...Ce5 2.Td4#]

1194 1.Th5 --> Tf7 [1...Tb5 2.Cxb5#; 1...cxb3 2.Tc5#; 1...g2 2.De1#; 1...Dd2 2.Db2#; 1...Dxc2 2.Dxc2#]

1195 1.Df5 --> Dc2 1...Cd3 [1...Cd4 2.Cxc3#; 1...c2 2.Dxc2#; 1...Rxe2 2.Ah5#; 1...Tgx2 2.Df1#] 2.Dxd3#

1196 1.Tc2 --> Ce5 [1...Ab8 2.Td7#; 1...e2 2.Td3#; 1...hxg4 2.Tf5#; 1...Cf7 2.Td8#]

PROBLEMAS DE ARNOLDO ELLERMAN

- 1197 1.Rb3 --> Ae5 [1...Tg5 2.Axg5#; 1...Tg3+ 2.Cc3#; 1...Cf3 2.e3#; 1...Cg6 2.Ag5#]
- 1198 1.Rg7 --> Te8 [1...Cd4 2.Df4#; 1...Aa7 2.Axc7#; 1...Ce4 2.Dxe4#; 1...Cd5 2.De4#; 1...cxb4 2.Df5#]
- 1199 1.Rb7 --> Cc6 [1...Tg7+ 2.d7#; 1...Dc1 2.Cc3#; 1...Db1+ 2.Cb4#; 1...Dh7+ 2.Ce7#]
- 1200 1.e3 --> Dd3 [1...Ac2 2.Dxb5#; 1...Ad1+ 2.Dxd1#; 1...b4 2.Dc4#; 1...Cxa6 2.Ab7#; 1...Cc6 2.Cb6#; 1...Axe3 2.Dxf7#; 1...Ce5 2.Td4#]
- 1201 1.Txe6 --> Te5 [1...C5xe6 2.c4#; 1...Cd3 2.De4#; 1...Cd7 2.Cxc7#; 1...C7xe6 2.Cb4#; 1...Rxe6 2.Dxf7#; 1...Te7 2.Td6#; 1...Ad6 2.Txd6#]
- 1202 1.Td4 --> Te5 [1...Axd4+ 2.Cxd4#; 1...exf6 2.Ad5#; 1...Af5 2.Cg5#]
- 1203 1.Td3 --> Cd7 1...Ta1 [1...Ta7 2.Ab2#; 1...Rf6 2.Cg4#; 1...Cf6 2.Cc4#]
- 1204 1.Ce6 --> Cd2 [1...c3 2.Dd3#; 1...Dd4 2.Cexd4#; 1...Dc3 2.Ced4#; 1...Df4 2.Cxf4#; 1...Dg3 2.Cf4#; 1...Dxd5 2.Cec5#; 1...Dxf5 2.Cg5#; 1...Dxe6 2.Txe6#]
- 1205 1.Dd2 --> Cg3 [1...Tb3 2.Tc4#; 1...Td4 2.Dxg2#; 1...Cd3 2.Dxd3#; 1...Ce3 2.Txe3#; 1...Cxf4 2.Te3#]
- 1206 1.Ra6 --> Ce6 [1...Dxb3 2.Ccxb3#; 1...Rxc5 2.Ab6#; 1...dxc5 2.Td3#; 1...e6 2.Cxe6#; 1...Cf4 2.Dg1#]
- 1207 1.Rg1 --> Dd5 [1...Cxc4 2.Ac3#; 1...Txc4 2.Ae3#; 1...Rxc4 2.De4#; 1...Af7 2.Df4#; 1...Txf5 2.gxf5#]
- 1208 1.Cc6 --> Cb6#(#1) 1...Ta2 [1...bxc4 2.Cxc3#; 1...Rxc4 2.Ce3#; 1...e4 2.Td4#; 1...Dg4 2.Cxe5#] 2.Cb6# 1-0
- 1209 1.Tb3 --> Te4#(#1) 1...d3 [1...Ce5 2.Tf6#; 1...Axe6 2.Cxe6#] 2.Tb4#
- 1210 1.Ce4 --> Tf2 [1...d3+ 2.Cc5#; 1...Ce5 2.Axg5#]
- 1211 1.Cd7 --> Cg3 [1...Dxe4 2.Df6#; 1...Rxe4 2.Dd3#; 1...Cxe4 2.Dh3#]
- 1212 1.Dd7 --> Df5 [1...Df3 2.De6#; 1...Dd5 2.Dxg4#; 1...Rd5 2.Db7#]
- 1213 1.Dc1 --> Txe2 [1...e1D 2.Txe1#; 1...exf1D 2.Dxf1#; 1...Txe5+ 2.Txe5#; 1...Cf5 2.Ce6#; 1...Cg4 2.Tgf3#]
- 1214 1.Cc6 --> Dxb3 [1...Txb5 2.Dxd4#; 1...Caxb5 2.Cce5#; 1...Ccxb5 2.Cxa5#; 1...Dh3 2.Cd6#]
- 1215 1.d4 --> Cc3 [1...Dc6 2.Dxc6#; 1...Tb3 2.Ac4#; 1...Ce6 2.Cf6#; 1...Ae7+ 2.Cxe7#; 1...Ad6 2.Txd6#]
- 1216 1.Tc7 Dc3 [1...Db2 2.Ab4#; 1...Da1 2.Aa3#; 1...De5 2.Axe5#; 1...Df6+ 2.Ae7#; 1...Dh8+ 2.Af8#; 1...Db6 2.g7#; 1...Dxf4 2.Axf4#; 1...Dxd6+ 2.Dxd6#] 2.Ac5#

PROBLEMAS DE ARNOLDO ELLERMAN

- 1217 1.Tb6 --> Tb4 [1...Cxe3 2.Cc5#; 1...Dxe3 2.d6#]
- 1218 1.Cc4 --> De6 [1...Axc4 2.De4#; 1...Rg4 2.Ad7#; 1...Rg6 2.Ae4#; 1...Ag5 2.Dxg5#]
- 1219 1.Dh5 --> De2 [1...Rxe4 2.De8#; 1...Tf3 2.Dxf3#; 1...Th2 2.Df3#]
- 1220 1.Axc6 --> Ceg3#(#1) 1...Db3 [1...Dd5 2.Ad7#; 1...f5 2.Dxg8#] 2.Ceg3# 1-0
- 1221 1.Td8 --> Dd5#(#1) 1...Rxe5 [1...f3 2.Cc6#; 1...Txe5 2.Cf6#] 2.Te8#
- 1222 1.Tg4 --> Dxe4 [1...Ad3 2.Dd6#; 1...Dxf4+ 2.Txf4#; 1...Ae3 2.Dxe3#; 1...f5 2.De5#; 1...Cg3 2.Dxf2#; 1...Cg5 2.Dxf6#]
- 1223 1.Cc4 Ab4 [1...Rd3 2.Cd6#; 1...Rd5 2.e4#; 1...Rf5 2.Db1#] 2.Cd2#
- 1224 1.Df4 --> Dxd4 [1...Cxb5 2.Td2#; 1...Cf3 2.Te3#; 1...Cxe2 2.Cf2#; 1...f6 2.Dd2#]
- 1225 1.Dg3 --> Dd3 [1...b1D 2.Dc3#; 1...b1C 2.Ta2#; 1...Cf3 2.Ag6#]
- 1226 1.Cd2 --> Cb5 [1...Rd4 2.Cf3#; 1...Tf3 2.Cxf3#; 1...Ce6 2.Cc4#; 1...Dxd6 2.Cd5#]
- 1227 1.Cf6 --> De7 1...Cc6 [1...Cc7 2.Cfxd7#; 1...f4 2.Cg4#] 2.Dd5#
- 1228 1.Tb7 Ca3 [1...Ccxe3 2.Tb4#; 1...Ce5 2.Cd2#; 1...Cc7 2.Txc7#; 1...Cdx3 2.Tf7#; 1...Ce7 2.Txe7#] 2.Te7#
- 1229 1.Cc7 --> Dxe6 [1...Cc4 2.Db5#; 1...Af5 2.Ad6#]
- 1230 1.Te1 --> Af4 1...Cc5 [1...Cd6 2.Axd6#; 1...Cf6 2.Axf6#] 2.Cxc5#
- 1231 1.Cfd6 --> De4 [1...Cb2 2.Dxc3#; 1...Cb4 2.Cc4#]
- 1232 1.e4 --> f4 1...Cd1 [1...Cd3 2.Dd1#; 1...f4 2.f3#; 1...Cf4 2.Axf4#] 2.Dxd1#
- 1233 1.Cc6 --> Ac7 [1...Cxd3 2.Dc4#; 1...Cc4 2.Dxc4#; 1...Cg4 2.Tf5#; 1...De6 2.Dg3#]
- 1234 1.Ce6 --> Dd4 [1...Cc6 2.Dd5#; 1...dxe5 2.Cc5#; 1...fxe5 2.Dc2#; 1...Ce2 2.Dxe2#; 1...Cf3 2.De2#]
- 1235 1.Te6 --> Txe5 [1...Td3 2.Df3#; 1...Td2 2.Cxc3#; 1...Txd5 2.Ag6#; 1...gxf6 2.C7xf6#]
- 1236 1.Ab1 --> Cfg4 [1...Dd4 2.Axd4#; 1...Dxb1 2.Ad4#; 1...Ad3 2.Cxd3#; 1...Cxb1 2.Te4#]
- 1237 1.Ab4 --> Cd6 [1...Te5 2.Cxc5#; 1...Cxf5 2.Axf5#; 1...Cxb2 2.Td4#]
- 1238 1.Te5 --> Td7 1...Cxd4 [1...Ca1 2.Td7#; 1...Cxc5 2.Txc5#] 2.Cxd2#

PROBLEMAS DE ARNOLDO ELLERMAN

1239 1.Ag8 --> Ce5 [1...axb4 2.Tc1#; 1...Tc7 2.Cxc6#; 1...Td5 2.Dc2#; 1...Txd4+ 2.Dxd4#; 1...Tf7 2.Cxe6#]

1240 1.Ce4 --> Dxd2 [1...Dxb6+ 2.Dxb6#; 1...Da2 2.Ag5#; 1...Dg5+ 2.Axg5#; 1...Ca2 2.Dd4#; 1...Ce2 2.Tf3#; 1...Cxb2 2.Af2#]

1241 1.Axc2 --> d4 [1...Cc6 2.Tae4#; 1...Txb3 2.Tf5#]

1242 1.Ae8 --> Dxd3 [1...Txf3 2.De6#; 1...Cf2 2.Txf4#; 1...Cxf3 2.Ag6#]

1243 1.Ce8 --> Txe6 [1...Axc6 2.dxc6#; 1...exf5 2.Te6#; 1...Cf4 2.Df6#]

1244 1.Ce7 --> Txe5 [1...Cf3 2.Af5#; 1...exd4 2.Te5#]

1245 1.Cf6 --> Cg4 [1...Tb5 2.Cg4#; 1...Te5 2.Dxc5#; 1...Td5 2.Txd5#; 1...Axf5 2.Af4#]

1246 1.Axf6 --> De7 [1...Cbd3 2.Dd4#; 1...Dd4 2.Dxd4#; 1...Dd5 2.Cc3#; 1...Cg4 2.exf3#]

1247 1.Ac5 --> Dxd6 [1...Txc6 2.e4#; 1...dxc5 2.Txc5#]

1248 1.Dc2 --> Cc3 [1...exd2 2.De4#; 1...Cc4 2.Dxc4#; 1...Cc6 2.Dc4#; 1...Cd3 2.Dd1#;

1249 1.Ab2 --> Te5 [1...Axf5 2.Ab3#; 1...Rxf5 2.Ag4#; 1...gxf5 2.Th6#; 1...Cxf5 2.Txe4#]

1250 1.Aa6 --> Dc5 [1...Txb4 2.De3#; 1...Cd6 2.Cd5#; 1...Ce5 2.Cb5#]

1251 1.Ae6 --> c4 [1...Ac4 2.De4#; 1...Tb4 2.exb4#; 1...Tc4 2.Dd5#; 1...Td4 2.cxd4#; 1...Te4 2.Dxe4#; 1...Cd6 2.Dxd6#; 1...Cxf3 2.Tf5#; 1...Cf5 2.Txf5#; 1...Td7 2.Cxd7#]

1252 1.e5 --> Ae6 1...Rd5 [1...d2 2.Ae6#; 1...d5 2.Dc7#; 1...Cd4 2.Cb6#; 1...Axb4 2.Dxd3#; 1...Ae6 2.Axe6#; 1...Ad5 2.Cd6#] 2.De4#

1253 1.Ch5 --> Tg4 [1...Tf3 2.gxf3#; 1...Txb3 2.Cxg3#; 1...Cd3 2.De2#; 1...Cd5 2.Txe5#; 1...Ae3 2.Dd5#]

1254 1.Aa1 --> Dxd6 [1...Dxc6 2.Tc2#; 1...Rxe6 2.Te4#; 1...dxc5 2.Dd6#; 1...dxc6 2.Cc7#; 1...dxe6 2.Df3#]

1255 1.Cc6 --> Cxg5 [1...Ce2 2.Txd6#; 1...Ce4 2.Dg4#; 1...Cf5 2.Dg6#]

1256 1.Te6 --> Ce5 1...Cd7 [1...Rd3 2.Ce5#; 1...d3 2.Te4#; 1...Cd3 2.Ad5#; 1...Tg5 2.Dc2#]

1257 1.Cc3 --> Axe5 [1...Ad5 2.Cb5#; 1...Ced5 2.Cxe6#; 1...e4 2.Ae5#; 1...Cfd5 2.Cf3#]

1258 1.Cg4 --> Cxg3 [1...Te3 2.Dxe3#; 1...Te5 2.c5#; 1...Txd5+ 2.Axd5#]

1259 1.Ah8 --> De5 [1...Ad4 2.Cxd4#; 1...Ab8 2.Cd4#; 1...Cf3 2.Df4#; 1...g2 2.Dc2

1260 1.Ce7 --> Dd5 [1...Cc3 2.Tb4#; 1...Cxc5 2.Df6#; 1...Cg3 2.Td3#; 1...Cf2 2.Ae3#]

Ajedrez y Poesías

“Touche”

Si Tiran estocadas las aguanta.
La suerte se la juega a cara o ceca
y en peregrinación hasta la Meca
el “descubierto” es lo que más lo espanta.

Si le propinan “doble”, su garganta
con un “cruzado” la respuesta impreca.
El “perpetuo” le trae una jaqueca
que muy pronto la fiebre le levanta.

Todos pueden jaquear al rey contrario
pero eso está vedado al adversario
soberano. Este mundo es un loquero.

¿A inferiores el lance se permite
y entre pares la ofensa no se admite?
¡Extrañas paradojas del tablero!

Captura recomendada

El hábito engendró en el ser humano
que persigue la presa codiciada;
su venganza ancestral será saciada
cuando alcance justicia por su mano.

El hierro del hermano contra hermano
acecha ya la sangre iluminada.
Detrás de muerte ruin, agazapada,
habrá un escaque que lo aguarde en vano.

Es una cacería fantasmal
que reitera en las tablas desde antiguo,
para siempre –fatal- un gesto ambiguo

que a todos nos alcanza por igual.
Ya se trate de sangre o aserrín,
la historia se repite: Abel ... Caín.

Trampa mortal

Comienza la partida y no es rareza
ni nada que resulte extravagante
tentar la zancadilla del infante
u ofrendar con ardid alguna pieza.

Quien tropieza se juega la cabeza
si trastabilla y cae. En el instante
sobrevendrá un ataque tan pujante
que rápido castigue la torpeza.

El sacrificio es riesgo calculando
trocando material por el espacio
o el tiempo, de valor tan infinito.

Ocurre al jugador apresurado
como al hombre que ignora el ir despacio:
lo sorprende en la vida algún “gambito”.

Reales nupcias

Cual paso de ballet evanescente
el lance que evocamos es mudanza,
figura, “pas de deux” en contradanza
que enlaza dos trebejos. El prudente

monarca desposando tal ardiente
torre manceba, en singular alianza,
evoca soñador, en lontananza,
su Dama postergada en el Oriente.

Así dichosos van de un modo incruento
previniendo en el ángulo la ofensa.
Su trono instalan para la defensa

-erigen allí corte en su aposento-
y el Rey, encastillado con su Roque,
consagra en el rincón ambiguo “enroque”.

Horacio Amil Meilán

--	--